

**Национальный статистический комитет  
Кыргызской Республики**

---

**ИНФОРМАЦИОННЫЙ БЮЛЛЕТЕНЬ  
КЫРГЫЗСКОЙ РЕСПУБЛИКИ  
ПО ПРОДОВОЛЬСТВЕННОЙ БЕЗОПАСНОСТИ  
И БЕДНОСТИ**

**4 / 2020**

**Бишкек 2021**

- Редакционно-издательский Совет:  
Председатель - С. Насирдинов  
Члены:  
- Н. Чуйков  
- А. Оросбаев  
- К. Акмырзаев  
- А. Тенизбаев  
- Ч. Турдубаева  
- В. Бирюкова  
- Э. Исенкулова

Информационный бюллетень по продовольственной безопасности и бедности - Б.:  
Нацстатком Кырг.Респ., 2021 – 65 с.

**Информационный бюллетень Кыргызской Республики по продовольственной безопасности и бедности** содержит анализ ситуации с продовольственной обеспеченностью в стране за 12 месяцев 2020г. В нем объединены и систематизированы материалы о наличии продовольствия, его производстве, показатели доступа к продовольствию, данные о его потреблении на душу населения.

В приложениях содержатся обзор гидрометеорологических условий на территории Кыргызской Республики за IV квартал 2020г., информация о средних розничных ценах на продукты питания за IV квартал 2020г., баланс питания в виде энергетической ценности по результатам интегрированного обследования 5 016 домашних хозяйств за 9 месяцев 2019-2020гг., а также индикаторы продовольственной безопасности.

Пользователи при использовании данных официальной статистики и соответствующих метаданных обязаны ссылаться на их источник (ст. 30 Закона Кыргызской Республики «Об официальной статистике»).

**Условные знаки:**

- явление отсутствует;
- ... данных не имеется;
- 0,0 незначительная величина.

Незначительные расхождения итога от суммы слагаемых объясняются округлением данных.

интернет: [www.stat.kg](http://www.stat.kg)  
e-mail: [nsc\\_mail@stat.kg](mailto:nsc_mail@stat.kg)  
© Нацстатком КР, 2021

## Оглавление

В выпуске	4
Введение	5
Раздел I. Социально-экономические показатели	6
1.1. Валовой внутренний продукт	6
1.2. Индекс цен и тарифов	7
1.3. Рынок труда	9
Раздел II. Наличие продовольствия	10
2. Сельское хозяйство	10
2.1. Растениеводство	11
2.2. Животноводство	13
2.3. Индекс цен производителей сельскохозяйственной продукции	14
Раздел III. Доступ к продовольствию	16
3.1. Анализ потребительских цен	16
3.2. Денежные доходы населения	19
Раздел IV. Дополнительные материалы	23
4.1. Об итогах учета скота и домашней птицы в Кыргызской Республике на конец 2020г.	23
Методологические пояснения	28
Используемые сокращения	29
Приложения:	
1. Обзор гидрометеорологических условий на территории Кыргызской Республики за IV квартал 2020г.	30
2. Средние потребительские цены на продукты питания в разрезе регионов в IV квартале 2019-2020г.	31
3. Баланс питания в виде энергетической ценности по результатам обследований ежедневного потребления и оценки ежедневных потребностей по социально-демографическим группам населения и регионам	34
4. Баланс питания в виде энергетической ценности по результатам обследований ежедневного потребления и оценки ежедневных потребностей по квинтильным группам и регионам	42
5. Продовольственный баланс домохозяйств в стоимостном выражении по результатам обследований уровня жизни по доходным квинтильным группам и регионам	47
6. Продовольственный баланс домохозяйств в стоимостном выражении по результатам обследований уровня жизни по расходным квинтильным группам и регионам	53
7. Производство муки в январе-декабре 2020г.	59
8. Индикаторы продовольственной безопасности Кыргызской Республики	60

## ***В ВЫПУСКЕ***

**Валовой внутренний продукт (ВВП), рассчитанный производственным методом, по предварительной оценке, в январе-декабре 2020г. составил более 598 млрд. сомов и по сравнению с январем-декабром 2019г. уменьшился на 8,6 процента.**

**стр.6**

**Индекс потребительских цен, характеризующий уровень инфляции, в декабре истекшего года по сравнению с предыдущим месяцем составил 102,3 процента, а по сравнению с декабрем предыдущего года - 109,7 процента.**

**стр. 7**

**Валовой выпуск продукции сельского хозяйства, лесного хозяйства и рыболовства в январе-декабре 2020г. сложился в размере 247 298,2 млн. сомов, при этом индекс физического объема составил 101,1 процента.**

**стр. 10**

**В общем объеме производства сельскохозяйственной продукции в январе-декабре 2020г. продукция животноводства составила 47,2 процента, растениеводства - 50,2 процента, лесного хозяйства - 0,1 процента, рыболовства - 0,3 процента и услуги - 2,2 процента. На долю крестьянских (фермерских) хозяйств и личных подсобных хозяйств граждан в общем объеме продукции пришлось 95,9 процента.**

**стр. 10**

**В январе-декабре 2020 г. по сравнению с соответствующим периодом предыдущего года цены производителей на реализованную сельскохозяйственную продукцию возросли на 14,2 процента.**

**стр. 14**

## **Введение**

Согласно Римской декларации, принятой 17 ноября 1996г. во время всемирной встречи на высшем уровне по проблемам продовольствия, Кыргызстан взял на себя обязательства "...проводить политику, направленную на искоренение бедности и неравенства, обеспечение физического, экономического доступа для всех и на все времена к достаточному диетически адекватному полноценному продовольствию, а также его использованию".

Правительством Кыргызской Республики в сотрудничестве с Европейской Комиссией была разработана и утверждена в 1999г. Национальная политика продовольственной безопасности, которая как и финансирование, предоставляемое в рамках Программы Продовольственной Безопасности Европейской Комиссии, направлены на поддержку реформ в сельском хозяйстве и социальной защите, имеющих прямое отношение к продовольственной безопасности.

**Под продовольственной безопасностью** понимается физическое наличие продуктов питания в достаточном количестве, возможность доступа к указанным продуктам питания со стороны домохозяйств (продукты, производимые в домохозяйствах, а также приобретенные через рынок, подарки и другие источники) и потребление продуктов питания в количестве, необходимом для обеспечения потребностей в питании.

Продовольственная безопасность и безопасность питания считаются достигнутыми в том случае, если имеет место наличие адекватных продовольственных продуктов (с точки зрения количества, качества, безопасности и социально-культурной приемлемости), обеспечен доступ и удовлетворительное потребление и усвоение таких продуктов всеми лицами в любое время для обеспечения активной и здоровой жизни.

**Наличие продовольствия** – физическое наличие безопасного и достаточного в количественном и качественном отношении продовольствия на любой момент времени.

**Доступ** - все домохозяйства и все члены домохозяйств, располагающие достаточными ресурсами для приобретения необходимых продовольственных продуктов (за счет производства, приобретения или помощи).

**Стабильность** - постоянное обеспечение наличия, доступа и потребления пищи. В случае отсутствия стабильности, отдельные лица могут страдать хронической или временной продовольственной необеспеченностью.

Информационный бюллетень по продовольственной безопасности и бедности предназначен для обеспечения системы оповещения оперативной информацией и содержит анализ текущей ситуации с продовольственной безопасностью в стране.

Данный выпуск информационного бюллетеня по продовольственной безопасности подготовлен Национальным статистическим комитетом Кыргызской Республики. В публикации содержатся материалы, предоставленные Государственным агентством по гидрометеорологии Министерства чрезвычайных ситуаций Кыргызской Республики. Публикация подготовлена при финансовом содействии со стороны Европейской Комиссии в Кыргызской Республике и технической поддержке Продовольственной Сельскохозяйственной Организации ООН (ФАО).

## Раздел I. Социально-экономические показатели

Приведенные ниже социально-экономические показатели характеризуют общее состояние экономики в стране для анализа ситуации с продовольственной безопасностью.

### 1.1. Валовой внутренний продукт

**Валовой внутренний продукт (ВВП)**, рассчитанный производственным методом, по предварительной оценке, в январе-декабре 2020г. составил более 598 млрд. сомов и по сравнению с январем-декабром 2019г. уменьшился на 8,6 процента. Без учета предприятий по разработке месторождения «Кумтор» снижение темпов роста реального ВВП составило 9,0 процента.

**Таблица 1: Основные социально-экономические показатели**

	2019	2020
Среднегодовая численность наличного населения, млн. человек	6,2	6,3
ВВП номинальный, млн. сомов	619 102,7	598 344,5
% к ВВП:		
сельское хозяйство	11,7	13,5
промышленность и строительство	28,5	29,4
услуги	46,5	46,3
ВВП на душу населения, тыс. сомов	99,8	94,6
Рост ВВП, %	104,6	91,4
ИПЦ <sup>2</sup>	101,1	106,3
ИПЦ на пищевые продукты и безалкогольные напитки <sup>2</sup>	101,3	111,7
ИПЦ на услуги <sup>2</sup>	100,3	101,1
Среднемесячная заработная плата, сомов	17 232	18 493 <sup>3</sup>
Импорт <sup>1</sup> , млн. долларов	4 989,0	3 684,1
Экспорт <sup>1</sup> , млн. долларов	1 986,1	1 964,5
Курс сома <sup>4</sup> к:		
доллару	69,79	77,34
евро	78,16	88,36
российскому рублю	1,08	1,07
казахскому тенге	0,18	0,19
Прожиточный минимум, сомов	4 806,32	5 358,53

<sup>1</sup> Данные предварительные.

<sup>2</sup> В процентах к соответствующему периоду предыдущего года.

<sup>3</sup> Без учета малых предприятий.

<sup>4</sup> По данным Национального банка Кыргызской Республики.

## 1.2. Индекс цен и тарифов

Индекс потребительских цен, характеризующий уровень инфляции, в декабре истекшего года по сравнению с предыдущим месяцем составил 102,3 процента, а по сравнению с декабрем предыдущего года - 109,7 процента.

При этом, цены на пищевые продукты и безалкогольные напитки в декабре истекшего года по сравнению с предыдущим месяцем в целом по республике повысились на 3,9 процента. Наиболее значительное повышение цен наблюдалось на картофель - на 15,0 процента, пищевые растительные масла - на 12,7 процента, печень говяжью - на 10,3 процента, яйца куриные - на 9,4 процента, другие животные и растительные жиры - на 7,3 процента, молоко разливное непастеризованное - на 5,3 процента, баранину - на 3,8 процента, говядину - на 3,7 процента, конину - на 3,3 процента, рыбу замороженную неразделанную - на 2,9 процента, рис длинозерный - на 2,1 процента, сметану - на 2,0 процента, сахар-песок - на 1,3 процента. Наряду с этим, снизились цены на мед пчелиный натуральный (на 2,3 процента), мясной экстракт (на 1,6 процента), соль (на 1,3 процента), торт бисквитный (на 1,1 процента), макаронные изделия и пшено (на 0,1 процента).

**Таблица 2: Индексы потребительских цен на основные виды продовольственных товаров в 2020г.**

(в процентах к предыдущему месяцу)

	Мука пшеничная		Хлеб из муки первого сорта	Лепешка	Говядина	Баранина	Молоко разливное	Яйца	Сахар-песок	Подсолнечное масло
	высшего сорта	первого сорта								
Январь	99,8	100,0	99,9	99,9	100,2	101,3	101,7	101,4	99,4	100,0
Февраль	100,3	100,1	99,8	99,8	100,9	103,4	99,3	100,7	100,1	100,3
Март	107,1	111,5	100,3	100,5	101,9	105,7	96,5	100,2	106,9	100,9
I квартал <sup>1</sup>	107,2	111,6	100,0	100,2	103,0	110,7	97,4	102,3	106,4	101,1
Апрель	107,0	108,3	102,8	101,3	101,4	103,0	100,6	102,1	106,6	103,7
Май	95,9	95,9	100,6	99,8	100,0	100,1	94,6	99,3	98,3	101,1
Июнь	100,1	100,0	99,8	99,6	99,5	99,4	97,2	99,1	97,2	99,2
II квартал <sup>1</sup>	102,7	103,9	103,2	100,7	100,8	102,5	92,5	100,5	101,8	104,0
Июль	100,8	101,2	99,7	99,5	99,3	99,2	99,8	99,8	99,6	99,5
Август	100,1	100,4	100,1	99,6	100,9	101,6	101,3	99,3	100,5	100,7
Сентябрь	100,3	100,0	100,0	100,1	104,1	103,7	99,7	99,8	104,5	101,2
III квартал <sup>1</sup>	101,1	101,6	99,7	99,2	104,3	104,5	100,9	98,9	104,6	101,4
Октябрь	100,9	100,2	101,2	100,4	106,1	106,3	102,8	105,3	112,4	120,5
Ноябрь	100,2	100,2	100,2	100,2	105,7	102,6	103,4	105,4	101,7	105,2
Декабрь	100,3	100,1	100,1	101,9	103,7	103,8	105,3	109,4	101,3	112,4
IV квартал <sup>1</sup>	101,4	100,5	101,6	102,5	116,3	113,1	112,0	121,5	115,8	142,5

<sup>1</sup> Нарастающим итогом за три месяца квартала.

В декабре прошлого года по сравнению с предыдущим месяцем цены на свежие фрукты повысились на 1,1 процента, на свежие овощи - на 18,1 процента. Цены на картофель в декабре выросли на 15,0 процента.

**Таблица 3: Индексы цен на отдельные виды плодоовощной продукции в 2020г.**

(в процентах к предыдущему месяцу)

	Яблоки	Капуста	Лук	Морковь	Свекла	Огурцы	Помидоры	Картофель
Январь	108,2	102,0	102,2	100,6	103,3	132,0	125,5	106,2
Февраль	112,9	105,4	101,9	101,0	102,8	110,0	112,1	105,0
Март	104,4	103,4	104,6	97,9	101,7	94,9	113,8	111,0
I квартал <sup>1</sup>	127,5	111,3	109,0	99,4	108,0	137,9	160,0	123,8
Апрель	104,1	109,1	128,0	102,4	97,1	69,5	92,9	141,0
Май	99,1	67,9	92,8	88,9	92,5	60,8	66,0	91,7
Июнь	97,2	69,2	82,0	92,4	99,1	52,8	54,4	112,5
II квартал <sup>1</sup>	100,2	51,3	97,5	84,1	89,1	22,3	33,4	145,4

	Яблоки	Капуста	Лук	Морковь	Свекла	Огурцы	Помидоры	Картофель
Июль	97,1	95,5	89,6	96,3	96,5	70,5	68,2	77,1
Август	98,2	104,1	94,9	100,9	101,0	108,1	74,9	84,0
Сентябрь	91,8	102,4	102,0	98,3	98,7	124,3	88,2	92,3
III квартал <sup>1</sup>	87,5	101,8	86,7	95,5	96,1	94,7	45,0	59,7
Октябрь	89,6	102,2	104,0	105,5	101,8	167,2	171,1	107,1
Ноябрь	92,2	110,8	106,3	104,5	100,1	228,4	170,0	112,1
Декабрь	104,1	121,2	109,2	105,0	103,5	125,9	186,5	115,0
IV квартал <sup>1</sup>	86,0	137,3	120,7	115,8	105,4	в 4,8 р.	в 5,4 р.	138,1

<sup>1</sup> Нарастающим итогом за три месяца квартала.

В январе-декабре 2020г. (по сравнению с декабрем предыдущего года) цены на пищевые продукты и безалкогольные напитки в целом по республике повысились на 17,6 процента. При этом, наибольшее повышение цен отмечалось на чеснок - в 1,7 раза, пищевые растительные масла - на 49,0 процента, картофель - на 48,4 процента, сахар-песок - на 31,2 процента, свежее мясо - на 26,3 процента, яйца куриные - на 23,6 процента, свежие фрукты - на 17,6 процента, крупу гречневую - на 16,7 процента, муку - на 16,1 процента, макаронные изделия и другие зерновые продукты - на 13,7 процента, свежие овощи - на 10,3 процента, мед пчелиный натуральный - на 7,8 процента, рыбу копченую - на 7,1 процента, безалкогольные напитки - на 6,3 процента, рис - на 5,7 процента, молоко пастеризованное, стерилизованное 2,5-3,2% жирности - на 5,1 процента, хлеб - на 4,0 процента, сыры - на 3,8 процента. В то же время, в целом за истекший год снизились цены на пшено (на 7,2 процента), торт бисквитный (на 3,4 процента), рыбу замороженную неразделанную (на 3,1 процента), соль (на 1,5 процента), окорочка куриные (на 1,4 процента).

В декабре 2020 года по сравнению с предыдущим месяцем потребительские цены на алкогольные напитки и табачные изделия повысились на 0,5 процента, тогда как с начала истекшего года (по сравнению с декабрем предыдущего года) цены на алкогольные напитки повысились на 5,3 процента, табачные изделия - на 10,0 процента.

**Таблица 4: Индексы цен на отдельные группы продовольственных товаров**  
(в процентах)

	Декабрь 2020		Январь-декабрь 2020 к январю-декабрю 2019
	к ноябрю 2020	к декабрю 2019	
Хлебобулочные изделия и крупы	100,4	111,2	115,1
Мясо	103,4	123,3	112,1
Рыба	100,9	102,7	109,1
Молочные изделия, сыр и яйца	104,6	108,5	106,4
Масла и жиры	110,6	139,1	110,7
Фрукты и овощи	112,0	119,2	111,7
Сахар, джем, мед, шоколад и конфеты	100,9	118,1	102,1
Безалкогольные напитки	100,5	106,3	103,0
Алкогольные напитки	100,5	105,3	104,0
Табачные изделия	100,7	110,0	108,6

В декабре 2020 года по сравнению с предыдущим месяцем зафиксировано повышение средних потребительских цен на отдельные товары-представители.



**Таблица 5: Средние цены на отдельные товары-представители в 2020г.**  
(в сомах за килограмм, литр)

	Мука пшеничная		Хлеб из муки первого сорта	Лепешка	Баранина	Говядина	Картофель	Бензин А-92	Дизельное топливо
	высшего сорта	первого сорта							
Январь	42,23	33,47	46,31	64,46	312,11	346,65	21,03	40,07	44,53
Февраль	42,31	33,48	46,18	64,33	322,69	349,53	22,15	39,81	44,45
Март	45,20	37,31	46,34	64,66	340,94	355,95	24,62	39,36	43,68
Апрель	48,21	40,29	47,59	65,48	350,13	360,53	34,44	38,51	42,11
Май	46,27	38,61	47,84	65,31	350,45	360,55	31,77	34,69	37,58
Июнь	46,31	38,62	47,79	65,08	348,42	358,58	35,80	32,30	35,28
Июль	46,62	39,09	47,67	64,74	345,59	355,78	27,71	32,55	35,35
Август	46,66	39,24	47,69	64,50	350,91	358,75	23,24	32,70	35,17
Сентябрь	46,84	39,24	47,68	64,55	364,08	373,39	21,44	32,39	34,04
Октябрь	47,72	39,44	48,24	64,97	386,58	396,05	22,98	32,40	33,49
Ноябрь	47,85	39,40	48,36	65,09	397,02	419,87	25,89	32,39	32,92
Декабрь	48,05	39,44	48,41	66,32	411,95	435,53	29,73	34,49	34,76

<sup>1</sup> Включая картофель нового урожая.

Импорт пищевых продуктов в общем объеме импорта, по предварительным данным, в январе-декабре 2020г. составил 11,5 процента.

**Таблица 6: Импорт и экспорт пищевых продуктов**

	Январь-декабрь 2019		Январь-декабрь 2020 <sup>1</sup>	
	млн. долларов	в процентах к общему объему	млн. долларов	в процентах к общему объему
Импорт	477,3	9,6	421,9	11,5
Экспорт	218,2	11,0	206,3	10,5

<sup>1</sup> Данные предварительные.

### 1.3. Рынок труда

По данным Министерства здравоохранения и социального развития Кыргызской Республики, численность незанятого населения, состоящего на учете в органах государственной службы занятости в поисках работы, на 1 января 2021г. составила 98,7 тыс. человек, что по сравнению с аналогичной датой прошлого года на 4,8 процента больше, а численность зарегистрированных безработных - 76,7 тыс. человек, или на 0,7 процента больше.

**Таблица 7: Численность зарегистрированных безработных в органах государственной службы занятости на 1 января 2021г.**

	Всего, человек	В процентах к соответствующей дате	
		предыдущего года	предыдущего месяца
<b>Кыргызская Республика</b>	<b>76 652</b>	<b>100,7</b>	<b>97,6</b>
Баткенская область	9 950	91,1	98,0
Джалал-Абадская область	22 479	98,9	96,2
Иссык-Кульская область	4 491	104,0	99,7
Нарынская область	2 853	99,1	98,2
Ошская область	19 977	102,6	97,0
Талаская область	3 050	101,0	96,0
Чуйская область	4 829	116,2	101,4
г. Бишкек	5 932	99,9	98,4
г. Ош	3 091	116,1	102,6

Из общего числа зарегистрированных безработных, 46,7 процента пришлось на женщин. Уровень зарегистрированной безработицы составил 3,0 процента от экономически активного населения.

## Раздел II. Наличие продовольствия

*Наличие продовольствия – физическое наличие безопасного и достаточного в количественном и качественном отношении продовольствия на любой момент времени.*

### 2. Сельское хозяйство

**Сельское хозяйство, лесное хозяйство и рыболовство.** Валовой выпуск продукции сельского хозяйства, лесного хозяйства и рыболовства в январе-декабре 2020г. сложился в размере 247 298,2 млн. сомов, при этом индекс физического объема составил 101,1 процента.

**Таблица 8: Индексы физического объема продукции сельского хозяйства, лесного хозяйства и рыболовства**

	В процентах к			
	соответствующему периоду предыдущего года		предыдущему месяцу	
	2019	2020	2019	2020
Январь	100,5	101,4	-	-
Февраль	100,8	101,9	106,7	107,2
Январь-февраль	100,7	101,7	-	-
Март	101,9	100,8	102,8	101,7
Январь-март	101,1	101,4	-	-
Апрель	102,5	97,0	109,5	105,4
Январь-апрель	101,5	100,2	-	-
Май	102,3	104,5	136,9	147,5
Январь-май	101,7	101,3	-	-
Июнь	102,1	102,2	133,3	130,3
Январь-июнь	101,8	101,6	-	-
Июль	102,4	102,1	204,6	204,5
Январь-июль	102,0	101,8	-	-
Август	103,6	101,9	92,1	91,9
Январь-август	102,4	101,8	-	-
Сентябрь	103,3	102,7	161,4	160,1
Январь-сентябрь	102,6	102,1	-	-
Октябрь	102,6	93,1	55,8	53,0
Январь-октябрь	102,6	100,8	-	-
Ноябрь	103,2	101,2	45,2	47,7
Январь-ноябрь	102,7	100,9	-	-
Декабрь	101,9	105,5	72,2	91,4
Январь-декабрь	102,6	101,1	-	-

В общем объеме производства сельскохозяйственной продукции в январе-декабре 2020г. продукция животноводства составила 47,2 процента, растениеводства - 50,2 процента, лесного хозяйства - 0,1 процента, рыболовства - 0,3 процента и услуги - 2,2 процента.

На долю крестьянских (фермерских) хозяйств и личных подсобных хозяйств граждан в общем объеме продукции пришлось 95,9 процента.

Рост объемов валового выпуска сельскохозяйственной продукции в истекшем году обусловлен увеличением производства продукции животноводства на 2,0 процента.

**Таблица 9: Валовой выпуск продукции сельского хозяйства, лесного хозяйства и рыболовства по территории в январе-декабре 2020г.**

	Млн. сомов	В процентах к	
	(в текущих ценах)	соответствующему периоду предыдущего года	итогу
<b>Кыргызская Республика</b>	<b>247 298,2</b>	<b>101,1</b>	<b>100,0</b>
Баткенская область	17 290,7	101,9	7,0
Джалал-Абадская область	43 904,0	99,6	17,8
Иссык-Кульская область	36 732,1	102,1	14,9
Нарынская область	16 259,0	102,8	6,6
Ошская область	48 127,4	101,1	19,5
Таласская область	22 005,1	99,8	8,9
Чуйская область	61 269,6	101,3	24,6
г. Бишкек	588,1	98,4	0,2
г. Ош	1 122,2	99,3	0,5

## 2.1. Растениеводство

В 2020г. общая посевная площадь сельскохозяйственных культур в целом по республике составила 1 223,6 тыс. гектаров и по сравнению с предыдущим годом увеличилась на 6,9 тыс. гектаров, или на 0,6 процента.

В структуре посевных площадей зерновыми культурами (без зернобобовых, риса и гречихи) было занято 573,3 тыс. гектаров (46,9 процента от всей посевной площади), зернобобовыми культурами, соответственно, 62,0 тыс. (5,1 процента), масличными культурами - 19,6 тыс. (1,6 процента), хлопчатником - 21,8 тыс. (1,8 процента), табаком - 0,4 тыс. (0,03 процента), сахарной свеклой (фабричной) - 8,4 тыс. (0,7 процента), картофелем - 76,3 тыс. (6,2 процента), овощными культурами - 52,9 тыс. (4,3 процента), прочими культурами (рис, бахчевые и др.) - 24,3 тыс. (1,9 процента) и кормовыми культурами - 384,8 тыс. гектаров (31,4 процента).

При этом, посевные площади пшеницы по сравнению с 2019г. увеличились на 7,9 тыс. гектаров, или на 3,3 процента, а посевы ячменя возросли на 13,9 тыс. гектаров, или на 6,8 процента.

В наибольшей мере (на 0,6 тыс. гектаров, или на 5,9 процента) увеличилась посевные площади бахчевых культур, а также кормовых культур (на 3,6 тыс. гектаров, или на 1,0 процента).

В истекшем году площадь неиспользованной пашни по сравнению с предыдущим годом уменьшилась на 6,7 тыс. гектаров и составила 56,6 тыс. гектаров. Основными причинами неиспользования пашни являлись экономическая нецелесообразность (27,2 тыс. гектаров), отдаленность и каменистость (9,4 тыс. гектаров), отсутствие полива и неисправность оросительной сети (9,3 тыс. гектаров), расширение населенных пунктов (3,1 тыс. гектаров), засоление и заболоченность (2,5 тыс. гектаров), подверженность стихийным бедствиям (0,9 тыс. гектаров) а также другие причины (4,2 тыс. гектаров).

В 2020г. погибло и списано 155 гектаров зерновых культур, из них 42 гектара пшеницы, 20 гектаров ячменя, 84 гектара кукурузы на зерно и 9 гектаров риса. Основными причинами гибели данных культур явились жесткая богара, редкая всхожесть и подверженность стихийным бедствиям (град, сели).

**Таблица 10: Производство основных сельскохозяйственных культур в январе-декабре**

	Фактически, тыс. тонн		К соответствующему периоду предыдущего года	
	2019	2020	+, -	в процентах
Зерно (без зернобобовых, риса и гречихи) - всего (в весе после доработки)	1 781,4	1 856,0	74,6	104,2
в том числе:				
пшеница (в весе после доработки)	601,2	629,1	27,8	104,6
ячмень (в весе после доработки)	465,9	510,2	44,3	109,5
Зернобобовые культуры	108,6	107,2	- 1,3	98,7
Масличные культуры	31,1	23,9	- 7,3	76,7
Сахарная свекла (фабричная)	741,1	448,8	- 292,4	60,6
Табак (в зачетном весе)	0,9	1,0	0,1	107,9
Хлопок-сырец (в зачетном весе)	80,2	72,8	- 7,4	90,7
Картофель	1 373,8	1 327,2	- 46,6	96,6
Овощи	1 133,6	1 131,2	- 2,4	99,8
Бахчевые культуры	245,8	261,5	15,7	106,4
Фруктово-ягодные культуры	269,5	278,0	8,5	103,2

В 2020г. в целом по республике валовой сбор зерна (без зернобобовых, риса и гречихи) в весе после доработки по сравнению с 2019г. увеличился на 74,6 тыс. тонн, или на 4,2 процента.

Увеличение производства зерна обусловлено повышением урожайности ячменя. При этом, если в 2019г. средняя урожайность ячменя в целом по республике составляла 22,7 центнера с гектара (в весе после доработки), то в 2020г. она увеличилась до 23,5 центнера с гектара.

В 2020г. по сравнению с 2019г. отмечалось значительное увеличение производства табака - на 7,9 процента, бахчевых культур - на 6,4 процента, пшеницы- на 4,6 процента и плодово-ягодных культур - на 3,2 процента.

**Таблица 11: Производство зерна (без зернобобовых, риса и гречихи) по территории в январе-декабре 2020г.**  
(в весе после доработки)

	Валовой сбор, тыс. тонн	В процентах к	
		соответствующему периоду предыдущего года	итогу
<b>Кыргызская Республика</b>	<b>1 856,0</b>	<b>104,2</b>	<b>100,0</b>
Баткенская область	112,0	105,2	6,0
Джалал-Абадская область	270,5	97,9	14,4
Иссык-Кульская область	237,0	104,4	13,2
Нарынская область	51,9	114,6	3,0
Ошская область	308,8	103,9	16,4
Таласская область	43,4	101,4	2,3
Чуйская область	827,5	106,1	44,5
г. Ош	4,9	76,1	0,2

Осенью истекшего года посеяно 146,8 тыс. гектаров озимых культур, что на 5,0 тыс. гектаров, или на 3,5 процента больше, чем на соответствующую дату предыдущего года.

**Таблица 12: Сев озимых культур по территории на 20 декабря 2020г.**

	Посеяно озимых - всего тыс. га	В процентах к	
		соответствующей дате предыдущего года	итогу
<b>Кыргызская Республика</b>	<b>146,8</b>	<b>103,5</b>	<b>100,0</b>
Баткенская область	4,9	97,0	3,3
Джалал-Абадская область	11,7	106,2	8,0
Иссык-Кульская область	8,7	118,9	5,9
Нарынская область	-	-	-
Ошская область	17,1	87,0	11,7
Таласская область	6,2	149,7	4,2
Чуйская область	97,9	103,8	66,7
г. Ош	0,3	107,8	0,2

## 2.2. Животноводство

В январе-декабре 2020г. по сравнению с соответствующим периодом предыдущего года обеспечено увеличение объемов производства основных видов продукции животноводства.

**Таблица 13: Производство основных видов продукции животноводства в хозяйствах всех категорий в январе-декабре**

	Произведено-всего, тонн				В процентах к соответствующему периоду предыдущего года			
	2019		2020		2019		2020	
	январь-декабрь	декабрь	январь-декабрь	декабрь	январь-декабрь	декабрь	январь-декабрь	декабрь
Скот и птица на убой (в живом весе)	413 541,6	38 507,9	42 0524,5	40 055,9	102,5	106,0	101,7	101,7
Молоко сырое	162 781,7	108 503,9	1 667 973,0	114 073,5	102,4	103,4	102,5	102,5
Яйца, тыс. шт.	561 288,1	35 326,8	562 053,7	35 997,0	105,3	114,8	100,1	100,1
Шерсть (в физическом весе)	12 943,3	-	1 3110,3	-	101,1	-	101,3	101,3

Рост производства скота и птицы на убой (в живом весе) в январе-декабре 2020г. по сравнению с соответствующим периодом предыдущего года (на 1,7 процента), молока (на 2,5 процента), яиц (на 0,1 процента) и шерсти (на 1,3 процента) обеспечен за счет увеличения поголовья скота и домашней птицы.

**Таблица 14: Производство основных видов продукции животноводства по территории в январе-декабре 2020г.**

	Скот и птица на убой (в живом весе)	Молоко сырое	Яйца, тыс. шт.	Шерсть (в физическом весе)
	<i>Тонн</i>			
<b>Кыргызская Республика</b>	<b>420 524,5</b>	<b>1 667 973,0</b>	<b>562 053,7</b>	<b>13 110,3</b>
Баткенская область	30 928,9	105 603,0	23 237,0	700,7
Джалал-Абадская область	68 600,5	347 481,2	71 796,0	2 344,8
Иссык-Кульская область	56 112,3	246 239,2	38 236,3	2 162,9
Нарынская область	56 547,8	133 655,9	7 779,0	2 273,1
Ошская область	86 155,5	328 068,0	61 683,1	2 307,0
Таласская область	24 986,4	75 877,0	22 259,0	1 488,8
Чуйская область	95 399,1	422 896,7	333 447,3	1 790,0
г.Бишкек	230,0	468,0	722,0	3,0
г.Ош	1 564,0	7 684,0	2 984,0	40,0

	Скот и птица на убой (в живом весе)	Молоко сырое	Яйца, тыс. шт.	Шерсть (в физическом весе)
<i>В процентах к соответствующему периоду прошлого года</i>				
<b>Кыргызская Республика</b>	<b>101,7</b>	<b>102,5</b>	<b>100,1</b>	<b>101,3</b>
Баткенская область	101,3	101,6	101,8	100,6
Джалал-Абадская область	102,0	103,0	103,7	102,5
Иссык-Кульская область	102,0	103,1	65,5	101,6
Нарынская область	102,4	103,0	101,4	102,0
Ошская область	101,8	102,0	105,4	100,4
Таласская область	100,8	100,4	100,6	100,1
Чуйская область	101,2	102,5	104,6	100,9
г.Бишкек	96,2	92,9	79,3	107,1
г.Ош	100,2	101,4	105,3	102,6

Средний надой молока на одну корову составил 2 006,1 кг. Выше среднереспубликанского уровня надой молока в хозяйствах Чуйской (3 014,8 кг), Таласской (2 260,9 кг) и Иссык-Кульской (2034,9 кг) областей.

### 2.3. Индекс цен производителей сельскохозяйственной продукции

**Индекс цен производителей.** В январе-декабре 2020 г. по сравнению с соответствующим периодом прошлого года цены производителей на реализованную сельскохозяйственную продукцию возросли на 14,2 процента.

**Таблица 15: Индексы цен производителей сельскохозяйственной продукции**  
(в процентах)

	Всего		в том числе на продукцию			
	к предыдущему месяцу	к декабрю прошлого года	растениеводства		животноводства	
			к предыдущему месяцу	к декабрю прошлого года	к предыдущему месяцу	к декабрю прошлого года
Январь	101,4	101,4	102,3	102,3	100,6	100,6
Февраль	101,8	104,2	103,6	106,0	100,0	102,4
Март	105,5	109,9	111,3	118,0	99,7	102,1
Апрель	104,8	115,2	110,1	129,9	98,9	101,0
Май	97,9	112,7	97,4	126,3	98,5	99,5
Июнь	96,1	108,3	93,7	118,3	99,1	98,6
Июль	95,2	103,1	91,4	108,1	99,6	98,2
Август	95,1	98,0	89,6	96,9	100,8	99,0
Сентябрь	99,1	99,7	92,7	93,3	105,3	105,9
Октябрь	109,8	109,5	113,4	106,6	106,6	112,3
Ноябрь	104,3	114,3	107,0	114,1	101,9	114,4
Декабрь	103,9	118,7	104,4	119,1	103,4	118,3

По сравнению с январем-декабрем 2019 г. цены на пшеницу возросли - на 22,2 процента, овощи - на 9,8 процента, картофель - в 1,7 раза, мясо (в живом весе) - на 10,3 процента, молоко - на 3,3 процента, яйца - на 10,7 процента.

**Таблица 16: Индексы цен производителей отдельных видов сельскохозяйственной продукции в январе-декабре 2020г.**  
(в процентах)

	Зерно всего	Пшеница	Овощи	Картофель	Мясо (в живом весе)	Молоко сырое	Яйца
<b>К предыдущему месяцу</b>							
Январь	101,4	98,5	100,1	107,7	101,9	98,0	99,7
Февраль	106,1	103,9	102,9	104,7	98,9	103,3	90,6
Март	102,6	103,5	119,1	119,6	99,9	99,2	100,7
Апрель	107,6	102,2	106,2	136,1	102,5	90,6	105,6

	<b>Зерно всего</b>	<b>Пшеница</b>	<b>Овощи</b>	<b>Картофель</b>	<b>Мясо (в живом весе)</b>	<b>Молоко сырое</b>	<b>Яйца</b>
Май	100,3	99,0	86,7	96,2	98,1	100,4	96,2
Июнь	101,0	105,0	91,6	88,3	101,4	93,0	105,2
Июль	93,6	92,8	84,5	97,1	100,3	97,9	97,1
Август	105,0	106,8	78,0	73,5	99,7	103,0	98,6
Сентябрь	98,3	101,4	74,7	108,5	103,0	111,7	106,2
Октябрь	104,9	106,3	136,3	115,1	105,5	110,6	95,0
Ноябрь	103,1	100,7	113,1	110,6	103,4	97,8	106,4
Декабрь	100,3	98,4	105,9	111,9	102,0	106,6	112,0
<i>К соответствующему периоду прошлого года</i>							
Январь	110,5	112,7	104,8	151,3	101,1	100,3	111,6
Февраль	115,5	114,7	103,0	154,5	102,7	104,5	97,8
Январь-февраль	113,0	113,8	103,9	153,0	103,3	102,4	104,6
Март	116,7	120,4	120,5	211,5	102,4	119,4	99,9
Январь-март	114,2	116,0	109,6	170,9	103,0	107,5	103,0
Апрель	120,4	115,5	124,7	305,9	108,4	102,1	104,1
Январь-апрель	115,8	115,8	113,5	201,2	104,3	106,2	103,3
Май	116,1	113,6	106,5	291,6	105,4	102,3	100,4
Январь-май	115,7	115,4	112,1	217,8	104,5	105,4	102,7
Июнь	117,5	120,3	96,3	202,5	107,4	95,7	106,0
Январь-июнь	116,0	116,2	109,3	214,9	105,0	103,9	103,3
Июль	119,9	125,9	119,1	143,6	107,6	95,7	108,4
Январь-июль	116,6	117,5	108,9	200,2	105,4	102,7	104,0
Август	131,3	138,4	120,8	104,4	107,4	109,6	111,1
Январь-август	118,3	119,9	109,8	183,7	105,6	103,5	104,8
Сентябрь	128,7	132,7	89,4	116,9	113,5	103,3	127,9
Январь-сентябрь	119,2	121,0	110,8	173,4	106,9	103,1	108,9
Октябрь	129,5	135,0	114,0	144,8	116,4	106,1	113,7
Январь-октябрь	120,2	122,4	111,3	170,3	107,9	103,3	108,7
Ноябрь	126,7	125,5	103,9	153,3	120,4	100,2	113,3
Январь-ноябрь	120,8	122,7	110,4	168,6	109,0	103,1	109,8
Декабрь	123,6	117,4	104,1	154,1	124,6	105,0	120,5
Январь-декабрь	121,0	122,2	109,8	167,1	110,3	103,3	110,7

## Раздел III. Доступ к продовольствию

*Доступ: продукты питания должны быть доступны как в отношении их физического наличия, так и в отношении покупательной способности.*

### 3.1. Анализ потребительских цен

В январе-декабре 2020г. по сравнению с декабрем предыдущего года в целом по республике цены на потребительские товары и услуги повысились на 9,7 процента, тогда как в январе-декабре 2019г. они возросли на 3,1 процента. При этом, повышение цен на потребительские товары и услуги по сравнению с предыдущим месяцем в 2020 году зафиксировано в период с января по апрель и с сентября по декабрь.

**Таблица 1: Индексы потребительских цен**  
(в процентах)

	Декабрь к декабрю предыдущего года		Среднемесячные темпы роста (снижения) в январе-декабре	
	2019	2020	2019	2020
<b>Все товары и услуги</b>	<b>103,1</b>	<b>109,7</b>	<b>100,3</b>	<b>100,8</b>
Товары	103,6	111,2	100,3	100,9
Пищевые продукты и безалкогольные напитки	105,7	117,6	100,5	101,4
Алкогoльные напитки и табачные изделия	103,4	106,7	100,3	100,6
Непродовольственные товары	100,6	102,4	100,0	100,2
Услуги	100,4	103,0	100,0	100,3

В январе-декабре 2020г. (по сравнению с декабрем предыдущего года) повышение потребительских цен и тарифов наблюдалось во всех регионах страны. Наибольший их прирост (11,8 процента) с начала 2020г. зафиксирован в Таласской области, где в сравнении с другими регионами, в наибольшей мере возросли цены на пищевые продукты и безалкогольные напитки (на 23,5 процента). Максимальный прирост цен и тарифов на алкогольные напитки и табачные изделия зафиксирован в Джалал-Абадской области (12,7 процента), услуги - в г.Бишкек (3,9 процента).

Повышение цен на пищевые продукты и безалкогольные напитки в январе-декабре 2020г. (по сравнению с декабрем предыдущего года) в целом по республике составило 17,6 процента (5,7 процента за этот же период 2019г.). При этом, в течение 2020 года снижение цен на пищевые продукты и безалкогольные напитки (по сравнению с предыдущим месяцем) наблюдалось в мае - на 2,3 процента, июне - на 1,2 процента, июле - на 1,4 процента и августе - на 0,6 процента.

Цены на товары, относящиеся к группе «Хлебобулочные изделия и крупы», в целом по республике в 2020г. повысились на 11,2 процента. Наибольший их прирост (21,1 процента) был зафиксирован в Таласской области.

Цены на муку в целом по республике в январе-декабре истекшего года повысились на 16,1 процента, при этом, цены на муку высшего сорта повысились на 12,8 процента, а на муку первого сорта - на 18,4 процента. Максимальный рост средних потребительских цен в декабре 2020г. на муку высшего сорта (58,49 сома за 1 килограмм) наблюдался в г. Ош, а на муку первого сорта (45,59 сома за 1 килограмм) - в г. Ноокат.

Прирост цен на рис с начала 2020г. (по сравнению с декабрем предыдущего года) составил 5,7 процента. В целом по республике, начиная с марта 2020г., цены на рис постоянно повышались, при этом, максимальное их повышение зафиксировано в апреле 2020г. - на 2,4 процента (по сравнению с предыдущим месяцем). В 2020г. максимальное повышение цен на рис (на 13,4 процента) отмечалось в Чуйской области.

Цены на свежее мясо в январе-декабре 2020г. в целом по республике повысились на 26,3 процента. При этом, в целом за год баранина подорожала на 34,1 процента, говядина - на 26,0 процента, конина - на 20,8 процента. Наибольший прирост цен на свежее мясо (на 34,2 процента) в целом за год зафиксирован в Таласской области.



Цены на молочные изделия, сыр и яйца в январе-декабре 2020г. по республике в целом повысились на 8,5 процента. Повышение цен отмечалось во всех регионах республики. При этом, максимальный рост цен (на 13,2 процента). отмечен в Баткенской области. Наиболее высокая средняя цена на разливное молоко в декабре 2020г. (50 сомов за 1 литр), зафиксирована в г. Узген, на яйца (118,86 сома за 10 штук) - в г.Ноокат.

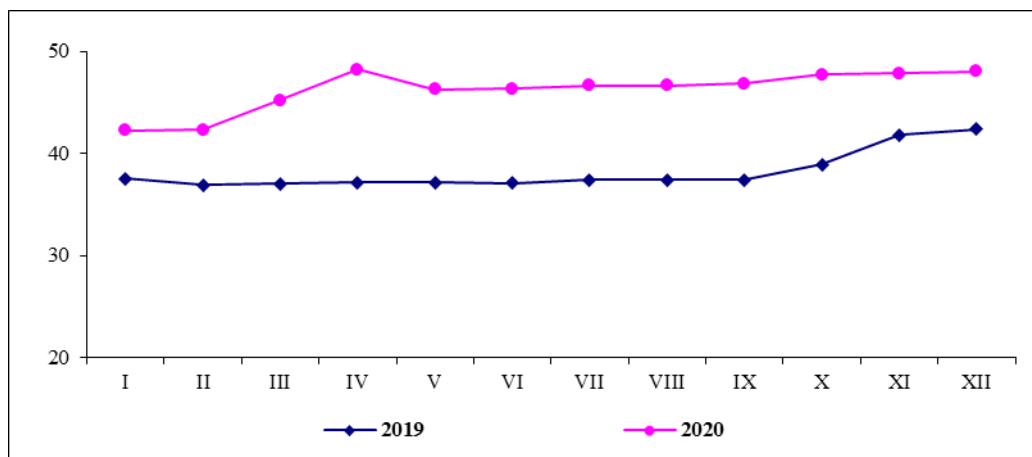
В истекшем году повышение цен на растительное масло продолжилось вплоть до июня 2020г., когда было зафиксировано незначительное снижение цен на него, однако с августа рост цен вновь продолжился. При этом, повышение цен на него с начала 2020г. в целом по республике составило 49,0 процента, в том числе на подсолнечное масло – на 51,9 процента, хлопковое масло - на 45,3 процента. Максимальная средняя потребительская цена в декабре 2020г. на хлопковое масло (150,77 сома за 1 килограмм) зафиксирована в г. Токтогул, а на подсолнечное масло (157 сомов за 1 килограмм) - в г. Ош.

Цены на сахар-песок в январе-декабре 2020г. (по сравнению с декабрем предыдущего года) в целом по республике повысились на 31,2 процента. Максимальное повышение цен на сахар-песок отмечено в г. Балыкчы (на 53,2 процента), а максимальная средняя потребительская цена на него в декабре 2020г. зафиксирована в городах Исфана и Ош – 57,45 сома за 1 килограмм.

Цены на свежие фрукты с начала 2020г. повысились на 17,6 процента, на свежие овощи - на 10,3 процента. Наибольшее повышение цен на свежие овощи (на 18,7 процента) отмечено в Таласской области. Цены на картофель в целом по республике за год возросли на 48,4 процента, а максимальный их прирост (76,1 процента) наблюдался в Иссык-Кульской области.

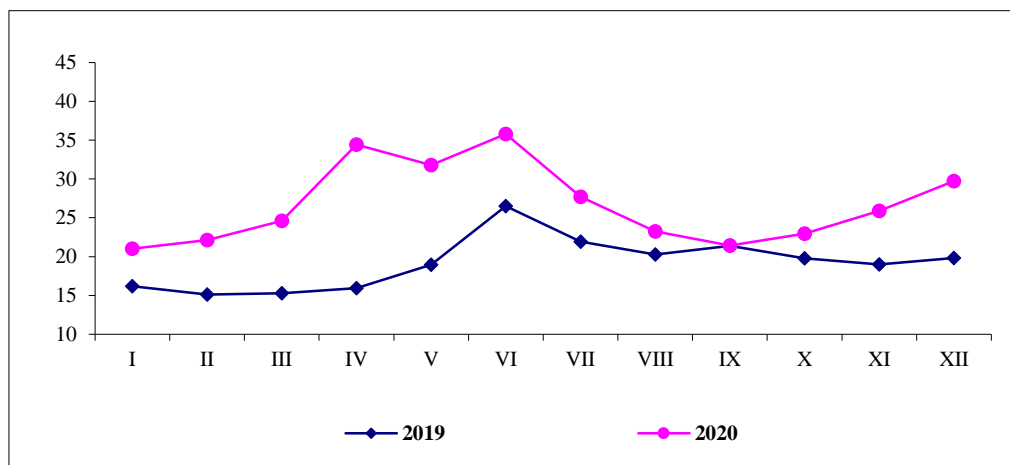
**Мука высшего сорта.** В декабре 2020г. средняя потребительская цена на муку высшего сорта в целом по республике составила 48,05 сома за 1 килограмм, тогда как в декабре 2019г. она составляла 42,32 сома.

**График 1: Среднемесячные потребительские цены на муку высшего сорта по Кыргызской Республике**  
(сомов/кг)



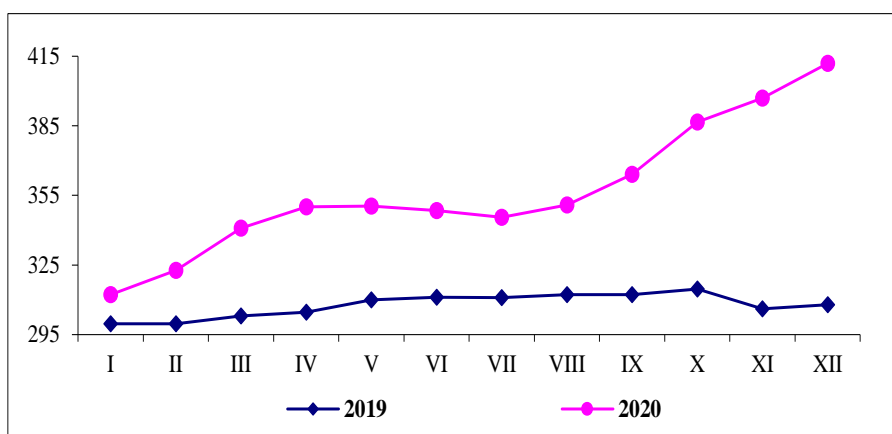
**Картофель.** В течение 2020 года средние потребительские цены на картофель снижались в мае, июле, августе и сентябре. Если в 2019 году максимальная средняя цена на картофель составляла 26,50 сома и зафиксирована в июне (с учетом картофеля нового урожая), то в 2020 году она составила 35,80 сома за килограмм и также зарегистрирована в июне 2020г. В декабре 2020г. средняя цена на картофель составила 29,73 сома за килограмм (против 19,81 сома в декабре 2019 г.).

**График 2: Среднемесячные потребительские цены на картофель по Кыргызской Республике**  
(сомов/кг)



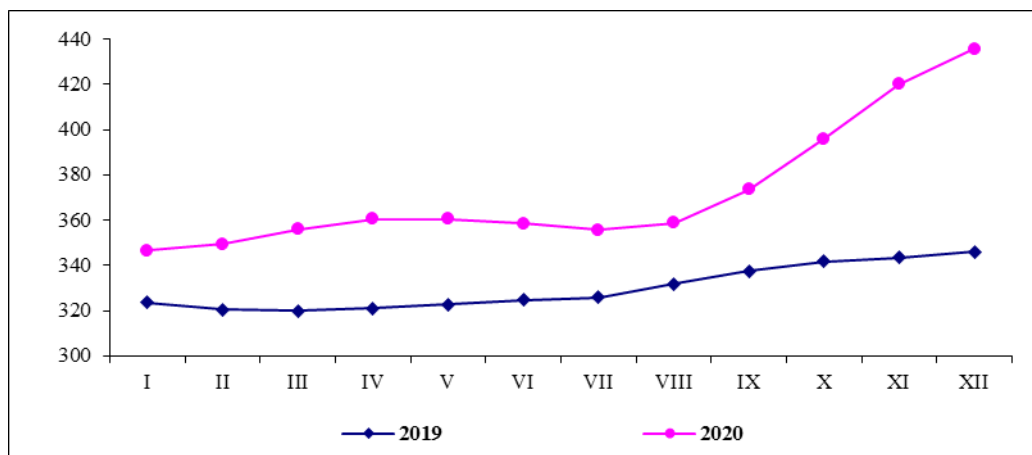
**Баранина.** Средняя цена за 1 килограмм баранины в целом по республике в 2020г. составила 356,74 сома, повысившись по сравнению с 2019г. на 49,11 сома или на 16,0 процента. Рост цен на баранину отмечался, начиная со второго полугодия 2020г. и достиг максимального значения в декабре, когда цены возросли до 411,95 сома за кг, в то время, как в декабре 2019г. цена за 1 кг. составляла 307,76 сома за кг., увеличившись за год на 33,9 процента.

**График 3: Среднемесячные потребительские цены на баранину по Кыргызской Республике**  
(сомов/кг)



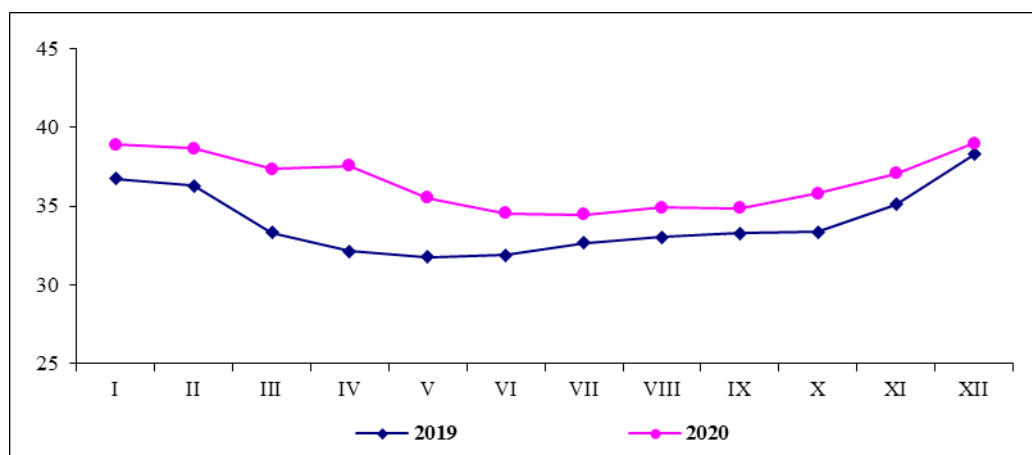
**Говядина.** Цена на говядину с начала 2020г. стабильно повышалась, за исключением июня и июля 2020г., когда было зафиксировано снижение цен. Также как и на баранину, рост цен отмечался во втором полугодии 2020г, максимальная цена на говядину наблюдалась в декабре (435,53 сома за кг). При этом, средняя цена за 1 килограмм говядины в 2020г. по сравнению с 2019г. повысилась на 42,68 сома, или на 12,9 процента. Цена на говядину в IV квартале 2020г. превысила аналогичный показатель соответствующего IV квартала 2019г. на 73,42 сом, или на 21,4 процента.

**График 4: Среднемесячные потребительские цены на говядину по Кыргызской Республике**  
(сомов/кг)



**Разливное молоко.** Тенденция изменения средних цен на разливное непастеризованное молоко определялось сезонным фактором и сохранялась как в течение 2019г., так и 2020г. При этом, средняя цена на разливное молоко в IV квартале 2020г. (37,30 сома за 1 литр) превысила уровень цены IV квартала 2019г. - на 4,7 процента и составила 35,61 сома за 1 литр.

**График 5: Среднемесячные потребительские цены на разливное молоко по Кыргызской Республике**  
(сомов/литр)



### 3.2. Денежные доходы населения

По результатам выборочного обследования домашних хозяйств, номинальные денежные доходы населения в январе-сентябре 2020г. составили 330 601,1 млн. сомов и по сравнению с соответствующим периодом предыдущего года увеличились на 0,3 процента. Основными источниками денежных доходов населения являлись доходы от трудовой деятельности, удельный вес которых в структуре доходов составил 69,4 процента, доходы от социальных трансфертов – 15,8 процента и от продажи сельскохозяйственной продукции, произведенной в личном подсобном хозяйстве – 11,0 процента.

Среднедушевые реальные денежные доходы населения в январе-сентябре 2020г. составили 5 511,1 сомов в месяц и по сравнению с соответствующим периодом предыдущего года снизились на 6,9 процента.

Среднедушевые располагаемые денежные доходы населения, характеризующие доходы за вычетом обязательных платежей и взносов, в целом по республике в январе-сентябре 2020г. составили 5 496,1 сома в месяц. При этом, как и прежде, сохранялось различие в среднедушевых денежных доходах населения в зависимости от места проживания. Так, выше среднереспубликанского значения

сложились среднедушевые располагаемые денежные доходы населения Иссык-Кульской области (на 818,9 сома), г. Бишкек (на 353,5 сома) и Чуйской области (на 224,6 сома). Приблизились к среднереспубликанскому значению доходы населения Ошской области. Самые низкие среднедушевые доходы, уровень которых не достигал среднереспубликанского значения, наблюдались у населения Нарынской области (на 1 077,8 сома), г. Ош (на 868,1 сома), Таласской (на 569,1 сома), Джалал-Абадской (на 165,1 сома) и Баткенской (на 164,8 сома) областей.

Распределение общего объема денежных доходов по квинтильным группам населения складывается в пользу 20-процентов населения с наибольшими доходами, у которых сконцентрировано более 40 процентов всех денежных доходов.

**Таблица 19: Денежные доходы населения в январе - сентябре по квинтильным группам**  
(в процентах)

	2019	2020
<b>Денежные доходы - всего</b>	<b>100</b>	<b>100</b>
в том числе по 20-ти процентным группам		
первая (с наименьшими доходами)	6,6	7,2
вторая	11,3	12,0
третья	16,0	16,5
четвертая	23,0	23,1
пятая (с наибольшими доходами)	43,1	41,2
Соотношение доходов 20% наиболее и 20% наименее обеспеченных слоев населения, в размах	6,6	6,2

**Заработная плата.** Среднемесячная номинальная заработная плата одного работника в январе-декабре 2020г. (без учета малых предприятий) составила 18 493 сома и по сравнению с январем-декабром 2019г. увеличилась на 7,7 процента, а ее реальный размер, исчисленный с учетом индекса потребительских цен, возрос на 1,3 процента.

Исходя из официального курса валют, установленного Национальным банком Кыргызской Республики, среднемесячная заработная плата одного работника в январе-декабре 2020г. составила 239,1 доллара США.

**Таблица 20: Среднемесячная номинальная и реальная заработная плата по территории<sup>1</sup>**  
**в январе-декабре 2020г.**

	Сомов	В процентах к соответствующему периоду предыдущего года		Реальная заработная плата в процентах к соответствующему периоду предыдущего года
		2019	2020	
<b>Кыргызская Республика</b>	<b>18 493</b>	<b>105,9</b>	<b>107,7</b>	<b>101,3</b>
Баткенская область	13 682	109,0	114,5	106,1
Джалал-Абадская область	17 781	108,8	110,5	104,1
Иссык-Кульская область	14 202	103,6	112,4	105,8
Нарынская область	18 189	106,0	112,2	105,6
Ошская область	12 871	107,6	113,8	108,1
Таласская область	16 538	114,1	113,0	104,5
Чуйская область	16 560	103,8	106,9	100,8
г. Бишкек	23 427	104,0	105,3	98,5
г. Ош	16 522	108,7	106,6	102,7

<sup>1</sup> Без учета малых предприятий.

В декабре 2020г., по отношению к декабрю предыдущего года отмечалось понижение темпов роста как реальной, так и номинальной заработной платы.

**Таблица 21: Среднемесячная номинальная заработная плата по территории<sup>1</sup>  
в январе-декабре 2020г.**

	Сомов				В процентах к соответствующему периоду предыдущего года	
	бюджетная сфера		небюджетная сфера		бюджетная сфера	небюджетная сфера
	2019	2020	2019	2020		
<b>Кыргызская Республика</b>	<b>13 429</b>	<b>15 224</b>	<b>23 448</b>	<b>24 415</b>	<b>113,4</b>	<b>104,1</b>
Баткенская область	11 411	13 173	14 315	16 067	115,4	112,2
Джалал-Абадская область	11 358	13 023	28 045	29 962	114,7	106,8
Иссык-Кульская область	11 596	13 282	15 189	16 746	114,5	110,3
Нарынская область	14 970	17 072	22 956	24 641	114,0	107,3
Ошская область	10 623	12 360	16 050	16 789	116,4	104,6
Таласская область	11 023	12 680	31 976	34 915	115,0	109,2
Чуйская область	12 434	14 222	19 751	20 132	114,4	101,9
г. Бишкек	18 088	20 102	25 472	26 207	111,1	102,9
г. Ош	13 357	14 959	19 619	19 762	112,0	100,7

<sup>1</sup> Без учета малых предприятий.

Повышение темпов роста среднемесячной начисленной заработной платы в январе-декабре наблюдалось на предприятиях и в организациях всех видов экономической деятельности, за исключением предприятий и организаций сферы обеспечения (снабжения) электроэнергией, газом, паром и кондиционированным воздухом, операций с недвижимым имуществом, транспортной деятельности и хранения грузов, а также прочей обслуживающей деятельности.

Наиболее значительное повышение темпов роста среднемесячной заработной платы наблюдалось в сфере административной и вспомогательной деятельности (20,9 процента), образования (18,7 процента), информации и связи (16,1 процента), водоснабжения, очистки, обработки отходов и получения вторичного сырья (15,4 процента), деятельности гостиниц и ресторанов (12,4 процента), государственного управления и обороны; обязательного социального обеспечения (11,2 процента), добычи полезных ископаемых (9,5 процента), а также профессиональной, научной и технической деятельности (6,2 процента).

**Таблица 22: Среднемесячная номинальная заработная плата работников предприятий и организаций по видам экономической деятельности<sup>1</sup> в январе-декабре**

	Сомов		В процентах к соответствующему периоду предыдущего года	
	2019	2020	2019	2020
	<b>Всего</b>	<b>17 165</b>	<b>18 493</b>	<b>105,9</b>
Сельское хозяйство, лесное хозяйство и рыболовство	10 969	11 222	104,1	102,3
Добыча полезных ископаемых	31 426	34 411	109,6	109,5
Обрабатывающие производства (обрабатывающая промышленность)	17 832	18 903	110,3	106,0
Обеспечение (снабжение) электроэнергией, газом, паром и кондиционированным воздухом	31 792	31 299	102,9	98,4
Водоснабжение, очистка, обработка отходов и получение вторичного сырья	14 766	17 042	109,2	115,4
Строительство	19 088	19 252	112,6	100,9
Оптовая и розничная торговля, ремонт автомобилей и мотоциклов	17 175	17 480	100,2	101,8
Транспортная деятельность и хранение грузов	24 598	22 534	98,7	91,6
Деятельность гостиниц и ресторанов	14 531	16 335	109,6	112,4
Информация и связь	31 770	36 889	98,1	116,1
Финансовое посредничество и страхование	38 027	38 009	105,1	100,0
Операции с недвижимым имуществом	15 279	14 664	107,2	96,0
Профессиональная, научная и техническая	22 150	23 534	103,3	106,2

	Сомов		В процентах к соответствующему периоду предыдущего года	
	2019	2020	2019	2020
деятельность				
Административная и вспомогательная деятельность	13 855	16 756	101,9	120,9
Государственное управление и оборона; обязательное социальное обеспечение	20 695	23 020	103,7	111,2
Образование	12 389	14 711	108,9	118,7
Здравоохранение и социальное обслуживание населения	10 730	10 855	105,2	101,2
Искусство, развлечения и отдых	9 181	9 472	104,6	103,2
Прочая обслуживающая деятельность	17 935	15 836	104,1	88,3

<sup>1</sup> Без учета малых предприятий.

Сумма общей задолженности по выплате заработной платы в целом по республике на 1 января 2021г. по сравнению с аналогичной датой прошлого года увеличилась на 7,5 процента.

Из общей суммы задолженности по выплате заработной платы значительную долю составляла задолженность работникам предприятий и организаций Чуйской (47,4 процента), Баткенской (11,6 процента), Джалал-Абадской (9,9 процента), Иссык-Кульской (8,4 процента) областей, а также г.Бишкек (14,4 процента).

**Таблица 23: Общая задолженность по выплате заработной платы по территории<sup>1</sup> на 1 января 2021г.**

	Млн. сомов	В процентах к соответствующей дате	
		предыдущего года	предыдущего месяца
<b>Кыргызская Республика</b>	<b>315,4</b>	<b>107,5</b>	<b>97,7</b>
Баткенская область	36,7	118,6	101,8
Джалал-Абадская область	31,3	79,7	91,7
Иссык-Кульская область	26,6	95,8	94,6
Нарынская область	15,8	80,4	96,2
Ошская область (включая г.Ош)	2,0	127,5	98,8
Таласская область	7,9	54,4	105,3
Чуйская область	149,4	128,9	100,9
г. Бишкек	45,5	104,6	90,4

<sup>1</sup> Без учета малых предприятий.

## Раздел IV. Дополнительные материалы

### 4.1. Об итогах учета скота и домашней птицы в Кыргызской Республике

Во исполнение Программы статистических работ на 2020 год, утвержденной постановлением Правительства Кыргызской Республики и совместного приказа Министерства сельского хозяйства, пищевой промышленности и мелиорации Кыргызской Республики и Национального статистического комитета Кыргызской Республики «О проведении на территории Кыргызской Республики пересчета скота и домашней птицы на конец 2020г.», органы местного самоуправления в период с 10 по 25 декабря 2020г. провели единовременный пересчет скота и домашней птицы под руководством Национального статистического комитета Кыргызской Республики, Министерства сельского хозяйства, пищевой промышленности и мелиорации Кыргызской Республики.

Учету подлежало поголовье скота и домашней птицы, находящейся в государственных и коллективных хозяйствах, подсобных хозяйствах предприятий и организаций, крестьянских (фермерских) хозяйствах, хозяйствах индивидуальных предпринимателей, занимающихся сельскохозяйственным производством и личных подсобных хозяйств граждан.

**Таблица 24. Поголовье скота и домашней птицы**

*(в хозяйствах всех категорий, на конец года, голов)*

	2019	2020	2020 к 2019	
			+ , -	в %
Крупный рогатый скот	1 680 750	1 715 776	35 026	102,1
Овцы и козы	6 266 739	6 278 736	11 997	100,2
Свиньи	34 750	29 465	-5 285	84,8
Лошади	522 611	539 644	17 033	103,3
Домашняя птица	6 211 184	6 070 443	-140 741	97,7
Верблюды	247	256	9	103,6
Ослы	28 441	27 586	-855	97,0
Кролики	26 072	22 037	-4 035	84,5
Пчелосемьи, шт.	130 653	139 408	8 755	106,7

Проведенный пересчет скота и домашней птицы, свидетельствует о том, что в республике тенденция роста поголовья основных видов сельскохозяйственных животных сохраняется.

**Таблица 25. Поголовье основных видов скота по территории**

*(в хозяйствах всех категорий, на конец года)*

	Крупный рогатый скот		Овцы и козы		Лошади	
	всего, голов	в процентах к итогу	всего, голов	в процентах к итогу	всего, голов	в процентах к итогу
<b>Кыргызская Республика</b>	<b>1 715 776</b>	<b>100</b>	<b>6 278 736</b>	<b>100</b>	<b>539 644</b>	<b>100</b>
Баткенская область	153 360	8,9	497 310	7,9	7 922	1,5
Джалал-Абадская область	351 223	20,5	1 344 506	21,4	84 189	15,6
Иссык-Кульская область	255 740	14,9	934 243	14,9	109 203	20,2
Нарынская область	187 249	10,9	1 101 111	17,5	131 644	24,4
Ошская область	383 180	22,3	1 148 317	18,3	100 630	18,6
Таласская область	66 928	3,9	559 407	8,9	28 146	5,2
Чуйская область	305 861	17,8	670 284	10,7	76 653	14,2
г. Бишкек	537	0,0	1 693	0,0	233	0,0
г. Ош	11 189	0,7	21 735	0,3	955	0,2
Особый учет	509	0,0	130	0,0	69	0,0

Наибольшая доля поголовья крупного рогатого скота содержится в хозяйствах Ошской (22,3 процента от общего поголовья), Джалал-Абадской (20,5 процента), Чуйской (17,8 процента) и Иссык-Кульской (14,9 процента) областей, овец и коз - в хозяйствах Джалал-Абадской (21,4 процента), Ошской (18,3 процента), Нарынской (17,5 процента) и Иссык-Кульской (14,9 процента) областей, лошадей - в хозяйствах Нарынской (24,4 процента), Иссык-Кульской (20,2 процента), Ошской (18,6 процента), Джалал-Абадской (15,6 процента) и Чуйской (14,2 процента) областей.

**Таблица 26. поголовье крупного рогатого скота по территории***(в хозяйствах всех категорий, на конец года)*

	2019	2020	2020 к 2019	
			+, -	в %
<b>Кыргызская Республика</b>	<b>1 680 750</b>	<b>1 715 776</b>	<b>35 026</b>	<b>102,1</b>
Баткенская область	151 419	153 360	1 941	101,3
Джалал-Абадская область	342 403	351 223	8 820	102,6
Иссык-Кульская область	248 783	255 740	6 957	102,8
Нарынская область	182 239	187 249	5 010	102,7
Ошская область	374 659	383 180	8 521	102,3
Таласская область	68 678	66 928	-1 750	97,5
Чуйская область	299 951	305 861	5 910	102,0
г. Бишкек	550	537	-13	97,6
г. Ош	11 402	11 189	-213	98,1
Особый учет	666	509	-157	76,4

На конец 2020г. по сравнению с аналогичным периодом 2019г. на 2,8 процента возросло поголовье крупного рогатого скота в хозяйствах Иссык-Кульской области, в том числе в Ак-Суйском районе – на 4,4 процента, в Жети-Огузском районе – на 3,7 процента, на 2,7 процента - в Нарынской области, в том числе в Нарынском районе - на 4,2 процента, в Ат-Башинском районе - на 4,0 процента, на 2,6 процента – Джалал-Абадской области, в том числе в Токтогульском районе – на 4,5 процента, в Сузакском районе – на 2,9 процента. Вместе с тем, на 2,5 процента уменьшилось поголовье крупного рогатого скота в Таласской области, в том числе в Бакай-Атинском районе – на 19,6 процента.

**Таблица 27. поголовье овец и коз по территории***(в хозяйствах всех категорий, на конец года)*

	2019	2020	2020 к 2019	
			+, -	в %
<b>Кыргызская Республика</b>	<b>6 266 739</b>	<b>6 278 736</b>	<b>11 997</b>	<b>100,2</b>
Баткенская область	511 955	497 310	-14 645	97,1
Джалал-Абадская область	1 333 521	1 344 506	10 985	100,8
Иссык-Кульская область	931 245	934 243	2 998	100,3
Нарынская область	1 088 822	1 101 111	12 289	101,1
Ошская область	1 154 534	1 148 317	-6 217	99,5
Таласская область	556 797	559 407	2 610	100,5
Чуйская область	663 082	670 284	7 202	101,1
г. Бишкек	2 148	1 693	-455	78,8
г. Ош	24 526	21 735	-2 791	88,6
Особый учет	109	130	21	119,3

Значительный рост поголовья овец и коз отмечен в Чуйской области - на 1,1 процента, Нарынской области - на 1,1 процента, Джалал-Абадской области – на 0,8 процента. Наибольшее поголовье овец и коз в Чуйской области приходилось на Сокулукский (3,1 процента), Панфиловский (2,9 процента) и Жайылский (1,4 процента) районы, в хозяйствах Нарынской области на Нарынский (2,7 процента), Ат-Башинский (1,7 процента) районы и г.Нарын (1,1 процента), в Джалал-Абадской области – на Сузакский (5,6 процента), Токтогульский (2,8 процента) и Ала-Букинский (2,6 процента) районы. Наряду с этим, отмечено сокращение поголовья овец и коз в Баткенской области на 2,9 процента и Ошской области – на 0,5 процента. Сокращение поголовья овец и коз в Баткенской области обусловлено его уменьшением в хозяйствах г. Сулюкта (12,9 процента), Баткенского (5,3 процента) и Кадамжайского (2,1 процента) районов, в Ошской области - на Араванский (10,8 процента) и Кара-Сууйский (3,0 процента) районы.



На конец 2020г. удельный вес поголовья коз в общем поголовье овец и коз составил 12,3 процента. По сравнению с аналогичным периодом 2019г. поголовье коз в целом уменьшилось на 30,4 тыс. голов, или на 3,8 процента. На 6,6 процента уменьшилось поголовье коз в хозяйствах Ошской области, в том числе в Араванском районе – на 42,0 процента, в Ноокатском районе – на 16,4. В хозяйствах Баткенской области поголовье коз сократилось на 6,1 процента, Иссык-Кульской области - на 5,2 процента.

**Таблица 28. Поголовье лошадей по территории**  
(в хозяйствах всех категорий, на конец года)

	2019	2020	2020к 2019	
			+, -	в %
<b>Кыргызская Республика</b>	<b>522 611</b>	<b>539 644</b>	<b>17 033</b>	<b>103,3</b>
Баткенская область	7 921	7 922	1	100,0
Джалал-Абадская область	76 668	84 189	7 521	109,8
Иссык-Кульская область	108 638	109 203	565	100,5
Нарынская область	127 419	131 644	4 225	103,3
Ошская область	98 909	100 630	1 721	101,7
Таласская область	27 296	28 146	850	103,1
Чуйская область	74 501	76 653	2 152	102,9
г. Бишкек	269	233	-36	86,6
г. Ош	865	955	90	110,4
Особый учет	125	69	-56	55,2

По сравнению с аналогичным периодом 2019г. на 7,5 тыс. голов, или на 9,8 процента возросло поголовье лошадей в хозяйствах Джалал-Абадской области, на 4,2 тыс. голов или на 3,3 процента – Нарынской области, на 0,8 тыс. голов или на 3,1 процента – Таласской области. Наибольшее количество лошадей в Джалал-Абадской области приходилось на Сузакский (17,7 процента), Аксыйский (13,4 процента) и Токтогульский (10,9 процента) районы, в Нарынской области приходилось - на Нарынский (5,6 процента), Ат-Башинский (4,8 процента) и Ак-Талинский (4,5 процента) районы, в Таласской области - на г.Талас (9,7 процента) и Кара-Бууринский (3,6 процента) район.

В структуре поголовья крупного рогатого скота коровы составили 49,8 процента. Увеличение поголовья коров отмечалось в хозяйствах Баткенской области - на 2,3 тыс. голов (на 3,1 процента), Джалал-Абадской области – на 5,2 тыс. голов (на 2,8 процента) и Нарынской области – на 2,4 тыс. голов (на 2,8 процента).

**Таблица 29. Маточное поголовье основных видов скота**  
(в хозяйствах всех категорий, на конец года, голов)

	2019	2020	2020 в % к 2019	Удельный вес в общем поголовье, в процентах	
				2019	2020
Коровы	835 270	855 050	102,4	49,7	49,8
Овцекозوماتки и ярки старше 1 года	4 330 816	4 340 316	100,2	69,1	69,1
Основные свиноматки	16 851	14 060	83,4	48,5	47,7
Кобылы от 3 лет и старше	285 927	296 389	103,7	54,7	54,9

На конец 2020г. удельный вес овцекозوماتок в общем поголовье овец и коз составил 69,1 процента. Поголовье их по сравнению с аналогичным периодом 2019г. возросло на 9,5 тыс. голов, или на 0,2 процента. На 1,2 процента увеличилось поголовье овцекозوماتок в хозяйствах Чуйской области, в том числе в Жайылском районе – на 3,7 процента, в Панфиловском районе – на 3,3 процента и Кеминском районе – на 2,9 процента, на 1,3 процента увеличилось поголовье овцекозوماتок в хозяйствах Иссык-Кульской области, в том числе в Жети-Огузском районе - на 2,8 процента, в г.Каракол – на 2,1 процента. Однако, на 2,0 процента уменьшилось поголовье овцекозوماتок в Таласской области и на 0,2 процента - в Джалал-Абадской области.

Поголовье кобыл от 3 лет и старше увеличилось на 3,7 процента, а их удельный вес в общем поголовье лошадей составил 54,9 процента. На 4,2 тыс. голов возросло поголовье кобыл в хозяйствах

Джалал-Абадской области, на 4,3 тыс. голов – Нарынской области и на 1,6 тыс. голов - Ошской области. В то же время, на 0,2 тыс. голов уменьшилось поголовье кобыл в Таласской области.

Из общего поголовья крупного рогатого скота 3,1 процента приходилось на поголовье яков, численность которых за год увеличилась на 3,3 тыс. голов (или на 6,6 процента) и на конец 2020г. составила 53,9 тыс. голов.

**Таблица 30. Поголовье яков по территории**

(в хозяйствах всех категорий, на конец года, голов)

	2019	2020	В процентах к	
			соответствующему периоду предыдущего года	общему поголовью яков
<b>Кыргызская Республика</b>	<b>50 580</b>	<b>53 907</b>	<b>106,6</b>	<b>100</b>
Баткенская область	1 361	1 426	104,8	2,6
Джалал-Абадская область	444	412	92,8	0,8
Иссык-Кульская область	15 114	16 076	106,4	29,8
Нарынская область	25 701	26 085	101,5	48,4
Ошская область	5 600	6 968	124,4	12,9
Таласская область	756	751	99,3	1,4
Чуйская область	1 273	1 943	152,6	3,6
Особый учет	331	246	74,3	0,5

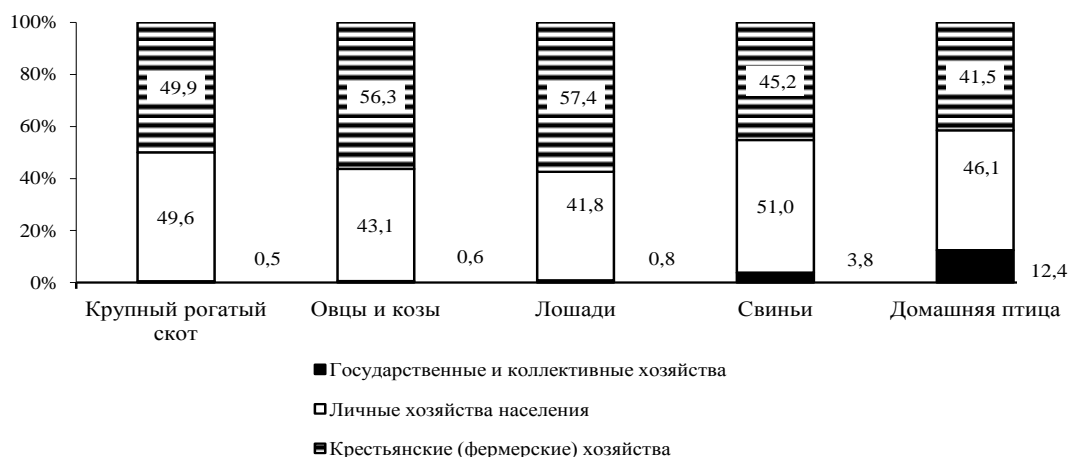
Наибольшая доля яков в общем их поголовье пришлась на хозяйства Нарынской (48,4 процента), Иссык-Кульской (29,8 процента) и Ошской (12,9 процента) областей, а в остальных регионах их доля незначительна (от 0,8 до 3,6 процента).

Поголовье домашней птицы на конец 2020г. составило 6 млн. голов и по сравнению с аналогичным периодом 2019г. уменьшилось на 140,7 тыс. голов, или на 2,3 процента, что обусловлено их уменьшением в хозяйствах Иссык-Кульской на 17 процентов и Чуйской на 3 процента областей.

Наибольшая доля поголовья скота и домашней птицы приходится на крестьянские (фермерские) хозяйства и личные подсобные хозяйства граждан.

**График 6: Поголовье основных видов скота и домашней птицы по категориям хозяйств**

(в процентах к итогу)



По сравнению с соответствующим периодом 2019г. на конец 2020г. отмечалось увеличение поголовья основных видов скота.

**Таблица 31. поголовье скота и домашней птицы по категориям хозяйств***(на конец года, голов)*

	Государственные и коллективные хозяйства			Крестьянские (фермерские) хозяйства и личные подсобные хозяйства граждан		
	2019	2020	2020 в % к 2019	2019	2020	2020 в % к 2019
Крупный рогатый скот	8 998	9 862	109,6	1 671 752	1 705 914	102,0
Овцы и козы	33 923	34 130	100,6	6 232 816	6 244 606	100,2
Свиньи	1 626	1 108	68,1	33 124	28 357	85,6
Лошади	4 203	4 162	99,0	518 408	535 482	103,3
Домашняя птица	896 688	751 475	83,8	5 314 496	5 318 968	100,1

Кроме того, во всех категориях хозяйств республики на конец 2020г. имелось 22 тыс. голов кроликов, 256 голов верблюдов и более 139 тыс. пчелосемей.

## Методологические пояснения

**Безработными** считаются лица в возрасте 16 лет и старше, которые в рассматриваемый период: не имели работу (доходного занятия); занимались поиском работы, т.е. обращались в государственную службу занятости или использовали другие методы поиска работы; были готовы приступить к работе.

**Валовой внутренний продукт (ВВП)** – обобщающий показатель экономической деятельности страны. ВВП рассчитывается в текущих рыночных ценах (номинальный ВВП) и в сопоставимых ценах (реальный ВВП).

**Индекс потребительских цен на товары и платные услуги населению (ИПЦ)** характеризует изменение общего уровня цен во времени на товары и услуги. Индекс измеряет отношение стоимости фактического фиксированного набора товаров и услуг в текущем периоде к его стоимости в базисном периоде.

**Среднемесячная номинальная заработная плата** исчисляется путем деления фактически начисленного фонда заработной платы работников списочного состава и совместителей на численность, принимаемую для исчисления средней заработной платы и на число месяцев в отчетном периоде.

**Среднедушевая суточная калорийность питания.** Характеризует энергетическую ценность в потребленных продуктах питания на одного члена домашнего хозяйства, а также химический состав питания в белках и жирах.

**Уровень официальной безработицы** исчисляется как отношение численности официально зарегистрированных безработных к численности экономически активного населения, в процентах.

**Наличие продовольствия** означает физическое присутствие продовольствия в результате собственного производства или за счет рынка. На уровне страны наличие продовольствия определяется сочетанием запасов продовольствия, коммерческого импорта, продовольственной помощи и собственного производства. К наличию также относятся такие аспекты, как погодные условия, урожайность, поголовье скота и производительность, цены на продовольствие, устанавливаемые производителями, цены на продукты питания в соседних странах, а также вопросы внутренней политики, определяющие производство, торговлю, распределение и ценообразование.

Наличие продовольствия на душу населения рассчитывается через продовольственный баланс. В продовольственном балансе для каждого основного продукта питания показывается его общее физическое наличие и потребление за определенный период времени, который составляет обычно один год. **Общее физическое наличие** является суммой запасов на начало периода, производства и импорта указанного продукта за данный период времени. **Общее использование** складывается из потребления на питание, кормов, семян, потерь и экспорта. При наличии продовольственных балансов за несколько лет, по ним можно проследить тенденцию изменения общего наличия, импорта, экспорта, а также наличия для потребления населением и на корм скоту. Если разделить общие имеющиеся для потребления запасы продовольствия на количество населения, можно получить важнейший показатель наличия – среднее наличие на душу населения в год. Указанный показатель является усредненным в национальном масштабе, в нем не учитываются аспекты доступа домохозяйств (возможности производства, приобретения или получения продовольствия иным способом).

**Под доступом к продовольствию** подразумевается, что все члены домохозяйства располагают достаточными ресурсами для получения продуктов, удовлетворяющих потребность в полноценном питании для ведения здоровой и активной жизни. Доступ может выражаться через производство для собственного потребления, рыночные закупки или пожертвования. Уровень доступа различных домохозяйств отличается в зависимости от статуса занятости, доходов, размеров семьи, регионов проживания и т.д. На доступ влияют: социальное обеспечение, задержки зарплаты, инфляция, стоимость самого продовольствия и других товаров и услуг. В значительной степени доступ к продовольствию определяет и национальная политика, касающаяся занятости, доходов и инфляции.

**Потребление продовольствия** относится к выбору, составу, подготовке и распределению продовольствия в пределах домохозяйства. Усвоение – это способность человеческого организма принимать пищу и превращать ее в энергию. Потребление продовольствия охватывает знание

соответствующих диет, и надлежащего распределения продовольствия в пределах семьи. Возможность усвоения продовольствия организмом предполагает наличие не только полноценного пищевого рациона, но и среды, благоприятной для здоровья человека, включая пригодную для питья воду, доступ к основному медицинскому обслуживанию, приготовление пищи и способов хранения продовольствия. Конечным показателем продовольственной безопасности является состояние питания населения.

### **Используемые сокращения**

<b>ВВП</b>	Валовой внутренний продукт
<b>ВОЗ</b>	Всемирная организация здравоохранения
<b>ГМУП</b>	Гарантированный минимальный уровень потребления
<b>ЕЕП</b>	Единые ежемесячные пособия
<b>ЕК</b>	Европейская Комиссия
<b>ИПЦ</b>	Индекс потребительских цен на товары и платные услуги населению
<b>ППБ ЕК</b>	Программа Продовольственной Безопасности Европейской Комиссии
<b>ФАО</b>	Продовольственная и Сельскохозяйственная Организация ООН

## Приложения

### Приложение 1. Обзор гидрометеорологических условий на территории Кыргызской Республики в IV квартале 2020г.

(по данным Государственного агентства по гидрометеорологии Министерства чрезвычайных ситуаций Кыргызской Республики)

#### *Агрометеорологические условия:*

**Октябрь.** Средняя месячная температура воздуха по большинству районов Кыргызстана была на 0,7...2,0° ниже, в Кара-Бууринском районе наблюдалась на 3,0° ниже климатической нормы, в городах Ош, Каракол, в урочище Кумтор и Кочкорском районе была ближе к норме, а в Алайском районе наблюдалась на 1,2° выше нормы.

Выпадение осадков по большинству районов наблюдалось меньше климатической нормы (9-76%). В городе Каракол и на перевале Чон-Ашуу объем осадков был ближе к норме (89-91%).

**Ноябрь.** Средняя месячная температура воздуха по большинству районов Кыргызстана была на 1,5...4,8° ниже климатической нормы, в Кара-Бууринском районе она наблюдалась на 5,7° ниже климатической нормы, в городе Каракол и урочище Кумтор была ближе к норме, а в Кочкорском районе на 1,3° выше нормы.

Осадков по большинству районов выпало меньше климатической нормы (0-79%), в предгорных районах Ошской и Джалал-Абадской областей, в городе Каракол и Тюпском районе они были ближе к норме (100-112%), в долинах Ошской, Джалал-Абадской областей (123-131%) и в урочище Кумтор (170%) осадков выпало больше нормы.

**Декабрь.** Средняя месячная температура воздуха по большинству районов Кыргызстана была ниже климатической нормы. В долинах и у подножья гор Чүйской и Таласской областей она была на 3,1...5,8° ниже нормы, в Ошской, Джалал-Абадской, Баткенской областях - на 0,7...3,2°, в Иссык-Кульской и Нарынской областях - на 0,4...2,1°.

Осадков по большинству районов выпало меньше климатической нормы (0-74%), в западной части Алайской долины (104%) они были ближе к норме, в Алайском районе (Гульчо) (150%) больше нормы.

#### *Гидрологические условия за декабрь 2020г.*

В течение месяца на большинстве рек республики наблюдался повышенный уровень стока - 81-191% от нормы. Пониженный сток, 64-79%, отмечался на реках Кегети, Тар, Кара-Кулжа и Каракол (Косчан).

**Таблица 1. Объем воды в водохранилищах на 31 декабря 2020 года**

	Изменение за месяц		Объем воды в 2020		Объем воды в 2019	
	млн. куб. м	в млн. куб. м	в %	в млн. куб. м	в %	
Токтогульское	-1 493	12 301	63	14 994	77	
Орто-Токойское	+83	302,3	64	265	56	
Кировское	+96	189	34	299	54	

**Таблица 2: Средние потребительские цены на продукты питания  
в разрезе регионов во IV квартале 2019-2020 гг.**

(сом/кг)

**Table 2: Average consumer prices for food by regions in the IV<sup>th</sup> quarter of 2019-2020**

(soms / kg)

Область /Oblast	IV квартал / IV quarter		2020		
	2019	2020	октябрь/ oktober	ноябрь/ november	декабрь/ december
<b>Картофель / Potatoes</b>					
Баткенская/ Batken	21,86	26,33	24,07	25,97	28,94
Джалал-Абадская / Djalal-Abad	23,20	27,93	25,05	26,37	32,36
Иссык-Кульская / Issyk-Kul	13,73	21,08	18,93	19,99	24,31
Нарынская / Naryn	16,12	21,64	18,76	20,80	25,37
Ошская / Osh	20,67	25,42	22,02	24,64	29,60
Таласская / Talas	18,05	24,34	21,31	24,04	27,68
Чуйская / Chui	18,72	24,71	21,43	24,91	27,79
г.Бишкек/ Bishkek city	18,94	26,63	23,05	26,77	30,07
г.Ош/ Osh city	22,93	28,08	25,44	26,92	31,89
<b>В среднем по республике / Average by the Republic</b>	<b>19,52</b>	<b>26,20</b>	<b>22,98</b>	<b>25,89</b>	<b>29,73</b>
<b>Молоко свежее (литр) / Fresh milk (liter)</b>					
Баткенская/ Batken	34,58	37,29	37,29	37,29	37,29
Джалал-Абадская / Djalal-Abad	35,09	36,76	33,06	36,41	40,80
Иссык-Кульская / Issyk-Kul	30,32	33,32	31,84	33,13	35,00
Нарынская / Naryn	30,98	28,86	26,50	29,98	30,11
Ошская / Osh	32,83	35,92	30,39	35,80	41,58
Таласская / Talas	32,43	32,25	30,16	33,30	33,30
Чуйская / Chui	30,77	34,22	33,03	34,38	35,26
г.Бишкек/ Bishkek city	36,96	38,64	37,82	38,26	39,83
г.Ош/ Osh city	38,82	38,40	36,59	38,18	40,42
<b>В среднем по республике / Average by the Republic</b>	<b>35,61</b>	<b>37,30</b>	<b>35,82</b>	<b>37,07</b>	<b>39,01</b>
<b>Мука 1 сорта / Flour, 1st grade</b>					
Баткенская/ Batken	33,45	39,91	39,61	40,05	40,05
Джалал-Абадская / Djalal-Abad	33,06	38,71	37,59	39,02	39,53
Иссык-Кульская / Issyk-Kul	33,98	38,82	38,47	38,59	39,39
Нарынская / Naryn	32,03	35,37	34,92	35,31	35,89
Ошская / Osh	34,83	38,66	38,21	38,47	39,31
Таласская / Talas	33,25	39,57	44,29	36,85	37,58
Чуйская / Chui	33,71	39,88	39,27	39,79	40,57
г.Бишкек/ Bishkek city	31,61	39,98	40,26	40,00	39,68
г.Ош/ Osh city	33,64	38,12	38,12	38,12	38,12
<b>В среднем по республике / Average by the Republic</b>	<b>32,54</b>	<b>39,43</b>	<b>39,44</b>	<b>39,40</b>	<b>39,44</b>
<b>Рис среднезерный / Rice (middle sized)</b>					
Баткенская/ Batken	78,07	76,91	77,18	77,08	76,47
Джалал-Абадская / Djalal-Abad	77,73	79,56	79,06	79,05	80,58
Иссык-Кульская / Issyk-Kul	78,78	87,11	88,22	86,55	86,55
Нарынская / Naryn	71,96	75,04	74,73	75,12	75,28
Ошская / Osh	81,78	92,76	91,96	92,81	93,53
Таласская / Talas	65,47	69,73	68,23	70,74	70,21
Чуйская / Chui	72,92	81,95	82,53	81,34	81,98
г.Бишкек/ Bishkek city	73,51	75,11	74,39	75,14	75,80
г.Ош/ Osh city	100,60	107,41	106,45	106,87	108,90
<b>В среднем по республике / Average by the Republic</b>	<b>77,58</b>	<b>81,21</b>	<b>80,73</b>	<b>81,06</b>	<b>81,83</b>

Область /Oblast	IV квартал / IV quarter		2020		
	2019	2020	октябрь/ oktober	ноябрь/ november	декабрь/ december
<b>Сахар-песок / Granulated sugar</b>					
Баткенская/ Batken	47,15	55,79	54,79	56,26	56,33
Джалал-Абадская / Djalal-Abad	44,65	54,75	54,36	54,87	55,01
Иссык-Кульская / Issyk-Kul	36,70	51,61	50,64	51,65	52,53
Нарынская / Naryn	40,25	51,66	50,29	52,26	52,42
Ошская / Osh	47,98	54,02	52,62	54,04	55,38
Таласская / Talas	40,84	51,80	50,59	51,83	52,98
Чуйская / Chui	39,06	49,68	49,24	49,59	50,22
г.Бишкек/ Bishkek city	41,59	53,23	52,44	53,18	54,07
г.Ош/ Osh city	47,87	56,69	55,17	57,45	57,45
<b>В среднем по республике / Average by the Republic</b>	<b>42,50</b>	<b>53,44</b>	<b>52,57</b>	<b>53,53</b>	<b>54,22</b>
<b>Лук / Onions</b>					
Баткенская/ Batken	18,35	19,13	18,36	19,78	19,26
Джалал-Абадская / Djalal-Abad	24,09	21,21	20,79	21,06	21,77
Иссык-Кульская / Issyk-Kul	17,23	17,86	17,32	17,32	18,93
Нарынская / Naryn	17,42	19,53	18,67	19,45	20,46
Ошская / Osh	21,62	20,00	18,68	19,73	21,58
Таласская / Talas	16,80	20,62	19,64	20,57	21,67
Чуйская / Chui	15,95	18,13	16,36	18,38	19,67
г.Бишкек/ Bishkek city	20,08	22,65	20,88	22,41	24,65
г.Ош/ Osh city	24,20	20,48	18,76	19,47	23,21
<b>В среднем по республике / Average by the Republic</b>	<b>20,27</b>	<b>21,26</b>	<b>19,79</b>	<b>21,01</b>	<b>23,00</b>
<b>Хлопковое масло / Cotton oil</b>					
Баткенская/ Batken	92,91	130,40	125,98	129,07	136,15
Джалал-Абадская / Djalal-Abad	93,67	128,46	115,09	127,67	142,63
Иссык-Кульская / Issyk-Kul	100,64	128,72	121,33	127,16	137,66
Нарынская / Naryn	99,69	130,83	117,09	135,42	139,99
Ошская / Osh	98,30	114,66	104,42	112,10	127,46
Таласская / Talas	90,36	111,07	106,09	107,63	119,49
Чуйская / Chui	109,60	131,75	119,68	132,57	143,00
г.Бишкек/ Bishkek city	98,22	134,01	123,50	129,13	149,41
г.Ош/ Osh city	99,08	132,60	119,57	132,63	145,60
<b>В среднем по республике / Average by the Republic</b>	<b>98,64</b>	<b>131,51</b>	<b>120,78</b>	<b>128,49</b>	<b>145,26</b>
<b>Баранина / Mutton</b>					
Баткенская/ Batken	339,16	417,07	390,54	412,26	448,40
Джалал-Абадская / Djalal-Abad	340,55	424,38	405,29	431,23	436,62
Иссык-Кульская / Issyk-Kul	294,03	368,36	355,61	368,38	381,09
Нарынская / Naryn	315,42	404,10	375,06	406,62	430,62
Ошская / Osh	343,12	428,01	407,03	435,86	441,13
Таласская / Talas	298,72	381,99	370,43	382,13	393,41
Чуйская / Chui	304,39	378,40	364,97	376,16	394,08
г.Бишкек/ Bishkek city	293,53	389,13	381,45	385,66	400,27
г.Ош/ Osh city	352,01	438,74	424,91	436,32	454,97
<b>В среднем по республике / Average by the Republic</b>	<b>309,52</b>	<b>398,52</b>	<b>386,58</b>	<b>397,02</b>	<b>411,95</b>
<b>Говядина / Beef</b>					
Баткенская/ Batken	333,32	383,21	373,83	384,08	391,72
Джалал-Абадская / Djalal-Abad	340,55	422,97	407,77	427,95	433,19
Иссык-Кульская / Issyk-Kul	318,09	385,98	369,04	386,39	402,51
Нарынская / Naryn	321,67	405,09	376,78	408,83	429,67
Ошская / Osh	336,68	412,75	394,96	421,29	422,01
Таласская / Talas	297,61	396,21	386,13	395,97	406,53
Чуйская / Chui	316,58	389,15	371,87	392,17	403,43
г.Бишкек/ Bishkek city	353,22	424,16	398,74	427,27	446,48
г.Ош/ Osh city	350,82	435,53	420,00	434,13	452,48
<b>В среднем по республике / Average by the Republic</b>	<b>343,73</b>	<b>417,15</b>	<b>396,05</b>	<b>419,87</b>	<b>435,53</b>



Область /Oblast	IV квартал / IV quarter		2020		
	2019	2020	октябрь/ oktober	ноябрь/ november	декабрь/ december
<b>Конина / Horsemeat</b>					
Баткенская/ Batken	-	-	-	-	-
Джалал-Абадская / Djalal-Abad	305,17	365,99	352,82	363,22	381,93
Иссык-Кульская / Issyk-Kul	283,34	362,85	340,38	365,73	382,44
Нарынская / Naryn	320,01	413,49	-	397,18	429,80
Ошская / Osh	321,39	371,42	354,10	379,00	381,15
Таласская / Talas	299,24	375,62	360,00	376,85	390,00
Чуйская / Chui	314,11	383,28	362,83	388,35	398,65
г.Бишкек/ Bishkek city	297,45	335,30	328,96	333,53	343,40
г.Ош/ Osh city	-	-	-	-	-
<b>В среднем по республике / Average by the Republic</b>	<b>300,79</b>	<b>349,43</b>	<b>336,97</b>	<b>348,18</b>	<b>359,60</b>
<b>Свинина / Pork</b>					
Баткенская/ Batken	-	-	-	-	-
Джалал-Абадская / Djalal-Abad	-	-	-	-	-
Иссык-Кульская / Issyk-Kul	287,39	359,95	350,00	359,86	370,00
Нарынская / Naryn	-	-	-	-	-
Ошская / Osh	-	-	-	-	-
Таласская / Talas	296,29	351,03	349,32	351,02	352,74
Чуйская / Chui	307,62	337,85	331,30	338,47	343,79
г.Бишкек/ Bishkek city	292,20	306,46	304,28	305,66	309,45
г.Ош/ Osh city	350,00	350,00	350,00	350,00	350,00
<b>В среднем по республике / Average by the Republic</b>	<b>301,73</b>	<b>319,25</b>	<b>316,53</b>	<b>318,75</b>	<b>322,47</b>
<b>Куры / Chicken</b>					
Баткенская/ Batken	200,00	262,39	250,00	257,18	280,00
Джалал-Абадская / Djalal-Abad	271,85	320,51	318,84	321,34	321,34
Иссык-Кульская / Issyk-Kul	145,46	161,47	157,77	161,57	165,06
Нарынская / Naryn	177,52	170,94	171,36	170,74	170,74
Ошская / Osh	285,42	276,78	264,60	270,17	295,56
Таласская / Talas	245,99	208,45	208,45	208,45	208,45
Чуйская / Chui	244,67	251,06	250,86	250,86	251,47
г.Бишкек/ Bishkek city	264,79	281,39	281,39	281,39	281,39
г.Ош/ Osh city	296,77	297,94	296,77	296,77	300,28
<b>В среднем по республике / Average by the Republic</b>	<b>257,17</b>	<b>272,00</b>	<b>270,67</b>	<b>271,50</b>	<b>273,84</b>
<b>Яйца (10 штук) / Eggs (10 pieces)</b>					
Баткенская/ Batken	74,75	92,28	86,72	92,26	97,88
Джалал-Абадская / Djalal-Abad	83,98	96,56	92,86	95,13	101,69
Иссык-Кульская / Issyk-Kul	70,88	87,55	78,48	85,22	98,95
Нарынская / Naryn	74,81	91,46	82,85	93,42	98,12
Ошская / Osh	95,05	98,93	93,52	98,94	104,34
Таласская / Talas	81,09	91,88	84,51	90,61	100,52
Чуйская / Chui	75,06	88,33	82,32	87,82	94,84
г.Бишкек/ Bishkek city	70,17	80,79	74,64	79,03	88,70
г.Ош/ Osh city	63,16	92,29	90,44	93,22	93,22
<b>В среднем по республике / Average by the Republic</b>	<b>72,61</b>	<b>86,11</b>	<b>80,47</b>	<b>84,96</b>	<b>92,91</b>
<b>Подсолнечное масло / Sunflower oil</b>					
Баткенская/ Batken	96,75	131,03	121,41	132,87	138,82
Джалал-Абадская / Djalal-Abad	89,92	134,39	122,82	134,59	145,74
Иссык-Кульская / Issyk-Kul	92,49	123,96	115,19	122,45	134,23
Нарынская / Naryn	97,20	130,84	114,39	132,39	145,73
Ошская / Osh	93,05	126,62	113,79	124,91	141,14
Таласская / Talas	90,65	125,41	112,12	124,16	139,95
Чуйская / Chui	90,95	125,77	115,83	123,12	138,36
г.Бишкек/ Bishkek city	96,07	133,20	123,89	128,77	146,96
г.Ош/ Osh city	97,75	142,18	129,61	139,94	157,00
<b>В среднем по республике / Average by the Republic</b>	<b>94,91</b>	<b>132,55</b>	<b>122,31</b>	<b>129,62</b>	<b>145,73</b>

– Товар не наблюдается.

0,00 Временное отсутствие товара на рынке.

**Таблица 3: Баланс питания в виде энергетической ценности по результатам обследований  
ежедневного потребления и оценки ежедневных потребностей**

*(все население по демографическим группам и регионам)*

**Table 3: Food Balance expressed in nutritional values and compared to calculated daily needs based on surveys of daily intake  
and on calculated daily needs based on recurrent nutritional surveillance**

*(total population by age groups and by region)*

	Население, человек		Ккал в день на душу населения		Белки в день на душу населения, грамм		Жиры в день на душу населения, грамм		
	Population, number		Kcal per capita per day		Proteins per capita per day, grams		Fats per capita per day, grams		
	9 месяцев / 9 months		9 месяцев / 9 months		9 месяцев / 9 months		9 месяцев / 9 months		
	2019	2020	2019	2020	2019	2020	2019	2020	
<b>Все население</b>	<b>6 389 500</b>	<b>6 523 529</b>							<b>Total population</b>
Баткенская область	525 125	537 365	2 147	2 216	53,9	56,1	63,7	66,8	Batken
Джалал-Абадская область	1 214 433	1 238 750	2 411	2 392	64,3	64,0	71,0	68,9	Djalal-Abad
Иссык-Кульская область	489 765	496 050	2 192	2 184	59,6	59,4	58,8	58,8	Yssyk-Kul
Нарынская область	287 048	289 621	2 279	2 198	62,9	61,6	54,9	54,9	Naryn
Ошская область	1 341 863	1 368 054	2 333	2 245	63,5	60,7	62,0	60,9	Osh
Таласская область	263 432	266 641	2 422	2 540	63,1	67,3	75,2	76,4	Talas
Чуйская область	941 133	960 603	2 093	2 065	58,2	57,9	58,2	59,1	Chui
г. Бишкек	1 027 245	1 053 915	2 174	2 168	63,5	63,6	63,2	60,8	Bishkek city
г. Ош	299 456	312 530	1 992	2 102	50,4	52,4	58,1	63,2	Osh city
Суточное потребление			2 246	2 230	61,1	60,8	63,3	62,9	Daily intake
Суточные потребности			2 101	2 101	73,0	73,0	71,0	71,0	Daily needs
Баланс: (+) или (-)			145	129	-12	-12	-8	-8	Balance: (+) or (-)

Таблица 3: (продолжение)

Table 3: (continued)

	Население, человек		Ккал в день на душу населения		Белки в день на душу населения, грамм		Жиры в день на душу населения, грамм		
	Population, number		Kcal per capita per day		Proteins per capita per day, grams		Fats per capita per day, grams		
	9 месяцев / 9 months		9 месяцев / 9 months		9 месяцев / 9 months		9 месяцев / 9 months		
	2019	2020	2019	2020	2019	2020	2019	2020	
<b>Население пенсионного возраста</b>	<b>693 775</b>	<b>754 918</b>							<b>Pensioners</b>
Баткенская область	53 434	57 445	2 277	2 361	57,7	60,0	68,4	72,2	Batken
Джалал-Абадская область	126 432	133 218	2 493	2 511	66,2	67,2	75,7	73,5	Djalal-Abad
Иссык-Кульская область	57 077	64 766	2 533	2 527	69,5	69,1	71,9	72,0	Yssyk-Kul
Нарынская область	31 009	31 592	2 468	2 454	69,5	69,7	62,4	64,2	Naryn
Ошская область	131 647	149 073	2 603	2 440	71,0	65,7	72,3	68,5	Osh
Таласская область	26 039	28 676	2 650	2 722	70,4	73,6	83,3	82,3	Talas
Чуйская область	116 283	130 883	2 432	2 326	68,6	66,4	72,6	70,5	Chui
г.Бишкек	122 574	125 686	2 621	2 582	79,0	77,7	82,6	77,9	Bishkek city
г. Ош	29 280	33 578	2 279	2 301	58,4	58,5	69,1	70,8	Osh city
Суточное потребление			2 509	2 463	69,4	68,1	74,3	72,3	Daily intake
Суточные потребности			2 101	2 101	72,0	72,0	73,0	73,0	Daily needs
Баланс: (+) или (-)			408	362	-3	-4	1	-1	Balance: (+) or (-)

Таблица 3: (продолжение)

Table 3: (continued)

	Население, человек		Ккал в день на душу населения		Белки в день на душу населения, грамм		Жиры в день на душу населения, грамм		
	Population, number		Kcal per capita per day		Proteins per capita per day, grams		Fats per capita per day, grams		
	9 месяцев / 9 months		9 месяцев / 9 months		9 месяцев / 9 months		9 месяцев / 9 months		
	2019	2020	2019	2020	2019	2020	2019	2020	
<b>Население трудоспособного возраста</b>	<b>3 184 602</b>	<b>3 192 964</b>							<b>Working age population</b>
Баткенская область	247 630	253 718	2 436	2 551	61,1	64,7	72,6	77,3	Batken
Джалал-Абадская область	618 069	634 471	2 675	2 661	71,3	71,1	78,9	77,5	Djalal-Abad
Иссык-Кульская область	231 618	227 125	2 459	2 442	67,0	66,5	66,1	66,1	Yssyk-Kul
Нарынская область	127 767	128 411	2 613	2 488	71,9	70,1	63,4	62,8	Naryn
Ошская область	632 932	626 147	2 626	2 555	71,3	69,0	70,1	69,9	Osh
Таласская область	123 265	121 702	2 776	2 893	72,6	76,5	86,5	87,6	Talas
Чуйская область	475 753	462 027	2 301	2 308	63,9	64,7	64,1	66,0	Chui
г. Бишкек	579 932	590 248	2 372	2 360	69,3	69,2	69,0	66,4	Bishkek city
г. Ош	147 635	149 115	2 273	2 405	57,5	59,9	66,3	72,6	Osh city
Суточное потребление			2 503	2 499	68,2	68,2	70,8	71,0	Daily intake
Суточные потребности			2 212	2 212	76,0	76,0	74,0	74,0	Daily needs
Баланс: (+) или (-)			291	287	-8	-8	-3	-3	Balance: (+) or (-)

Таблица 3: (продолжение)

Table 3: (continued)

	Население, человек		Ккал в день на душу населения		Белки в день на душу населения, грамм		Жиры в день на душу населения, грамм		
	Population, number		Kcal per capita per day		Proteins per capita per day, grams		Fats per capita per day, grams		
	9 месяцев / 9 months		9 месяцев / 9 months		9 месяцев / 9 months		9 месяцев / 9 months		
	2019	2020	2019	2020	2019	2020	2019	2020	
<b>Дети 1-17</b>	<b>2 402 040</b>	<b>2 468 418</b>							<b>Children aged 1-17 years</b>
Баткенская область	213 921	212 463	1 881	1 921	47,2	48,5	55,3	57,2	Batken
Джалал-Абадская область	464 312	463 949	2 066	2 027	55,1	54,4	60,0	56,9	Djalal-Abad
Иссык-Кульская область	191 324	195 714	1 877	1 865	50,8	50,5	49,0	48,4	Yssyk-Kul
Нарынская область	120 834	123 762	2 018	1 936	55,5	53,7	47,3	47,1	Naryn
Ошская область	552 887	560 099	2 037	1 978	55,6	53,5	53,0	52,3	Osh
Таласская область	109 217	112 412	2 076	2 198	53,5	57,9	64,0	65,3	Talas
Чуйская область	329 801	350 835	1 795	1 747	49,7	48,6	48,1	48,5	Chui
г. Бишкек	306 344	327 954	1 751	1 731	50,3	50,0	48,3	46,2	Bishkek city
г. Ош	113 399	121 231	1 712	1 824	43,1	45,1	49,2	54,1	Osh city
Суточное потребление			1 932	1 908	52,2	51,7	53,0	52,4	Daily intake
Суточные потребности			1 920	1 920	69,0	69,0	66,0	66,0	Daily needs
Баланс: (+) или (-)			12	-12	-17	-17	-13	-14	Balance: (+) or (-)

Таблица 3: (продолжение)

Table 3: (continued)

	Население, человек		Ккал в день на душу населения		Белки в день на душу населения, грамм		Жиры в день на душу населения, грамм		
	Population, number		Kcal per capita per day		Proteins per capita per day, grams		Fats per capita per day, grams		
	9 месяцев / 9 months		9 месяцев / 9 months		9 месяцев / 9 months		9 месяцев / 9 months		
	2019	2020	2019	2020	2019	2020	2019	2020	
<b>Дети 1-3 лет</b>	<b>391 627</b>	<b>395 367</b>							<b>Children aged 1-3 years</b>
Баткенская область	39 041	33 932	1 298	1 354	32,7	34,4	37,8	40,4	Batken
Джалал-Абадская область	55 881	51 182	1 357	1 310	35,8	34,6	37,3	35,9	Djalal-Abad
Иссык-Кульская область	34 909	38 120	1 293	1 272	35,1	34,8	33,1	32,2	Yssyk-Kul
Нарынская область	17 888	18 366	1 334	1 269	37,9	35,7	31,7	31,0	Naryn
Ошская область	111 130	103 169	1 461	1 400	39,9	37,9	37,7	35,9	Osh
Таласская область	14 425	14 401	1 366	1 425	35,0	37,6	41,5	42,2	Talas
Чуйская область	52 032	60 656	1 206	1 205	33,5	33,4	31,8	33,2	Chui
г.Бишкек	41 030	49 768	1 182	1 077	33,7	30,7	33,4	27,9	Bishkek city
г.Ош	25 291	25 772	1 184	1 260	30,0	31,3	33,8	37,1	Osh city
Суточное потребление			1 325	1 287	35,8	34,7	35,6	34,6	Daily intake
Суточные потребности			1 661	1 661	62,0	62,0	59,0	59,0	Daily needs
Баланс: (+) или (-)			-336	-374	-26	-27	-23	-24	Balance: (+) or (-)

Таблица 3: (продолжение)

Table 3: (continued)

	Население, человек		Ккал в день на душу населения		Белки в день на душу населения, грамм		Жиры в день на душу населения, грамм		
	Population, number		Kcal per capita per day		Proteins per capita per day, grams		Fats per capita per day, grams		
	9 месяцев / 9 months		9 месяцев / 9 months		9 месяцев / 9 months		9 месяцев / 9 months		
	2019	2020	2019	2020	2019	2020	2019	2020	
<b>Дети 4-6 лет</b>	<b>468 941</b>	<b>451 179</b>							<b>Children aged 4-6 years</b>
Баткенская область	40 963	39 401	1 650	1 703	41,5	43,1	48,4	50,4	Batken
Джалал-Абадская область	88 038	83 670	1 785	1 677	47,8	44,8	51,5	47,3	Djalal-Abad
Иссык-Кульская область	35 019	31 986	1 618	1 694	43,6	45,8	41,0	44,5	Yssyk-Kul
Нарынская область	23 418	25 039	1 739	1 617	48,0	45,2	41,2	38,5	Naryn
Ошская область	123 237	117 929	1 817	1 764	50,1	47,9	46,7	46,1	Osh
Таласская область	15 358	13 878	1 751	1 880	45,4	49,9	54,4	56,7	Talas
Чуйская область	66 505	62 458	1 557	1 500	42,9	41,5	41,7	41,4	Chui
г.Бишкек	53 731	51 635	1 483	1 468	42,1	41,8	41,7	40,2	Bishkek city
г.Ош	22 673	25 181	1 544	1 585	38,7	39,0	44,0	47,2	Osh city
Суточное потребление			1 687	1 653	45,7	44,6	45,9	45,2	Daily intake
Суточные потребности			1 661	1 661	62,0	62,0	59,0	59,0	Daily needs
Баланс: (+) или (-)			26	-8	-16	-17	-13	-14	Balance: (+) or (-)

Таблица 3: (продолжение)

Table 3: (continued)

	Население, человек		Ккал в день на душу населения		Белки в день на душу населения, грамм		Жиры в день на душу населения, грамм		
	Population, number		Kcal per capita per day		Proteins per capita per day, grams		Fats per capita per day, grams		
	9 месяцев / 9 months		9 месяцев / 9 months		9 месяцев / 9 months		9 месяцев / 9 months		
	2019	2020	2019	2020	2019	2020	2019	2020	
<b>Дети 7-13 лет</b>	<b>1 050 883</b>	<b>1 110 052</b>							<b>Children aged 7-13 years</b>
Баткенская область	92 162	98 270	2 015	2 065	50,5	52,0	59,1	61,4	Batken
Джалал-Абадская область	206 538	219 486	2 155	2 143	57,6	57,8	62,5	59,8	Djalal-Abad
Иссык-Кульская область	83 174	87 500	2 033	2 012	55,2	54,5	53,0	52,1	Yssyk-Kul
Нарынская область	53 729	54 365	2 143	2 087	58,8	57,9	49,7	50,5	Naryn
Ошская область	224 271	230 908	2 246	2 148	60,9	58,0	58,5	56,5	Osh
Таласская область	53 961	55 256	2 192	2 269	56,4	59,7	67,2	67,0	Talas
Чуйская область	142 571	155 593	1 892	1 876	52,2	52,1	50,9	51,9	Chui
г.Бишкек	145 947	155 705	1 884	1 850	54,3	53,5	51,7	49,8	Bishkek city
г.Ош	48 531	52 968	1 903	2 049	48,0	50,6	54,7	61,1	Osh city
Суточное потребление			2 069	2 047	55,9	55,4	56,7	56,1	Daily intake
Суточные потребности			2 031	2 031	73,0	73,0	70,0	70,0	Daily needs
Баланс: (+) или (-)			38	16	-17	-18	-13	-14	Balance: (+) or (-)



Таблица 3: (продолжение)

Table 3: (continued)

	Население, человек		Ккал в день на душу населения		Белки в день на душу населения, грамм		Жиры в день на душу населения, грамм		
	Population, number		Kcal per capita per day		Proteins per capita per day, grams		Fats per capita per day, grams		
	9 месяцев / 9 months		9 месяцев / 9 months		9 месяцев / 9 months		9 месяцев / 9 months		
	2019	2020	2019	2020	2019	2020	2019	2020	
<b>Дети 14-17 лет</b>	<b>490 590</b>	<b>511 820</b>							<b>Children aged 14-17 years</b>
Баткенская область	41 755	40 859	2 356	2 259	59,1	56,9	70,0	67,5	Batken
Джалал-Абадская область	113 855	109 609	2 469	2 395	65,8	64,3	73,4	68,4	Djalal-Abad
Иссык-Кульская область	38 223	38 107	2 311	2 262	62,1	61,1	62,1	59,3	Yssyk-Kul
Нарынская область	25 799	25 993	2 485	2 398	67,6	66,0	58,8	59,5	Naryn
Ошская область	94 249	108 093	2 505	2 398	68,6	65,0	66,5	65,7	Osh
Таласская область	25 473	28 876	2 428	2 601	62,5	68,5	75,6	77,8	Talas
Чуйская область	68 694	72 127	2 272	2 136	63,3	59,8	61,1	60,2	Chui
г.Бишкек	65 637	70 846	2 031	2 122	58,5	61,9	55,7	55,7	Bishkek city
г.Ош	16 904	17 310	2 180	2 323	54,5	57,9	63,6	68,3	Osh city
Суточное потребление			2 357	2 310	63,7	62,8	65,8	64,3	Daily intake
Суточные потребности			2 244	2 244	78,0	78,0	74,0	74,0	Daily needs
Баланс: (+) или (-)			113	66	-14	-15	-8	-10	Balance: (+) or (-)

**Таблица 4: Баланс питания в виде энергетической ценности по результатам обследований  
ежедневного потребления и оценки ежедневных потребностей**  
(все население по квинтильным группам и регионам)

**Table 4: Food Balance expressed in nutritional values and compared to calculated daily needs, based on surveys of daily intake  
and on calculated daily needs based on recurrent nutritional surveillance**  
(total population by quintile groups and by region)

	Население, человек		Ккал в день на душу населения		Белки в день на душу населения, грамм		Жиры в день на душу населения, грамм		
	Population, number		Kcal per capita per day		Proteins per capita per day, grams		Fats per capita per day, grams		
	9 месяцев / 9 months		9 месяцев / 9 months		9 месяцев / 9 months		9 месяцев / 9 months		
	2019	2020	2019	2020	2019	2020	2019	2020	
<b>Первая квинтиль</b>	<b>1 278 296</b>	<b>1 304 919</b>							<b>First quintile</b>
Баткенская область	169 734	178 585	1 611	1 637	40,4	40,9	45,3	46,7	Batken
Джалал-Абадская область	423 743	453 013	1 980	1 919	51,4	50,9	61,0	55,9	Djalal-Abad
Иссык-Кульская область	95 196	61 811	1 716	1 847	46,1	50,0	40,4	44,9	Yssyk-Kul
Нарынская область	102 811	111 408	2 051	1 954	56,3	53,4	46,4	46,4	Naryn
Ошская область	161 020	122 643	1 838	1 664	49,9	46,0	43,3	37,8	Osh
Таласская область	109 546	84 463	2 048	2 170	53,0	56,4	62,2	62,5	Talas
Чуйская область	100 631	113 191	1 567	1 540	41,3	40,7	40,6	41,3	Chui
г.Бишкек	53 184	113 768	1 348	1 574	38,6	45,8	37,1	41,8	Bishkek city
г.Ош	62 431	66 037	1 660	1 765	42,1	43,4	47,0	52,0	Osh city
Суточное потребление			1 831	1 802	48,1	47,9	50,8	49,4	Daily intake
Суточные потребности			2 101	2 101	73,0	73,0	71,0	71,0	Daily needs
Баланс: (+) или (-)			-270	-299	-25	-25	-20	-22	Balance: (+) or (-)

Таблица 4: (продолжение)

Table 4: (continued)

	Население, человек		Ккал в день на душу населения		Белки в день на душу населения, грамм		Жиры в день на душу населения, грамм		
	Population, number		Kcal per capita per day		Proteins per capita per day, grams		Fats per capita per day, grams		
	9 месяцев / 9 months		9 месяцев / 9 months		9 месяцев / 9 months		9 месяцев / 9 months		
	2019	2020	2019	2020	2019	2020	2019	2020	
<b>Вторая квинтиль</b>	<b>1 274 984</b>	<b>1 304 492</b>							<b>Second quintile</b>
Баткенская область	138 412	140 822	1 956	1 992	48,7	50,6	58,3	59,8	Batken
Джалал-Абадская область	310 664	276 508	2 436	2 294	65,0	61,9	73,2	66,3	Djalal-Abad
Иссык-Кульская область	80 502	73 343	1 959	1 866	52,7	48,7	49,8	46,5	Yssyk-Kul
Нарынская область	44 813	43 728	2 123	2 137	60,7	60,7	51,0	54,6	Naryn
Ошская область	273 924	289 745	2 068	1 955	56,1	53,2	52,7	51,2	Osh
Таласская область	56 422	63 065	2 422	2 447	63,7	65,2	74,2	72,0	Talas
Чуйская область	149 322	144 035	1 733	1 744	48,3	47,6	44,3	46,9	Chui
г.Бишкек	154 624	191 070	1 692	1 704	48,0	48,9	43,8	44,7	Bishkek city
г.Ош	66 301	82 176	1 904	1 987	47,9	48,7	55,2	60,9	Osh city
Суточное потребление			2 063	1 998	55,4	53,8	57,1	55,4	Daily intake
Суточные потребности			2 101	2 101	73,0	73,0	71,0	71,0	Daily needs
Баланс: (+) или (-)			-38	-103	-18	-19	-14	-16	Balance: (+) or (-)

Таблица 4: (продолжение)

Table 4: (continued)

	Население, человек		Ккал в день на душу населения		Белки в день на душу населения, грамм		Жиры в день на душу населения, грамм		
	Population, number		Kcal per capita per day		Proteins per capita per day, grams		Fats per capita per day, grams		
	9 месяцев / 9 months		9 месяцев / 9 months		9 месяцев / 9 months		9 месяцев / 9 months		
	2019	2020	2019	2020	2019	2020	2019	2020	
<b>Третья квинтиль</b>	<b>1 282 315</b>	<b>1 304 584</b>							<b>Third quintile</b>
Баткенская область	82 452	90 615	2 316	2 404	58,1	60,9	69,4	74,1	Batken
Джалал-Абадская область	192 565	220 579	2 527	2 714	68,2	73,1	68,6	76,9	Djalal-Abad
Иссык-Кульская область	84 149	75 020	2 090	1 963	56,3	52,9	54,6	50,6	Yssyk-Kul
Нарынская область	34 669	36 780	2 286	2 072	63,4	60,3	56,9	52,7	Naryn
Ошская область	399 612	444 184	2 272	2 158	61,9	58,4	59,9	57,5	Osh
Таласская область	35 643	49 292	2 559	2 504	67,4	66,8	81,2	76,4	Talas
Чуйская область	185 731	157 360	1 893	1 799	52,5	50,5	50,6	50,2	Chui
г.Бишкек	209 900	182 977	1 853	1 831	53,0	52,8	51,0	49,7	Bishkek city
г.Ош	57 593	47 777	2 036	2 124	51,5	52,9	58,7	63,8	Osh city
Суточное потребление			2 175	2 178	59,1	59,2	59,1	60,4	Daily intake
Суточные потребности			2 101	2 101	73,0	73,0	71,0	71,0	Daily needs
Баланс: (+) или (-)			74	77	-14	-14	-12	-11	Balance: (+)or (-)

Таблица 4: (продолжение)

Table 4: (continued)

	Население, человек		Ккал в день на душу населения		Белки в день на душу населения, грамм		Жиры в день на душу населения, грамм		
	Population, number		Kcal per capita per day		Proteins per capita per day, grams		Fats per capita per day, grams		
	9 месяцев / 9 months		9 месяцев / 9 months		9 месяцев / 9 months		9 месяцев / 9 months		
	2019	2020	2019	2020	2019	2020	2019	2020	
<b>Четвертая квинтиль</b>	<b>1 275 797</b>	<b>1 305 425</b>							<b>Fourth quintile</b>
Баткенская область	74 601	71 864	2 685	2 796	67,5	70,3	81,5	85,9	Batken
Джалал-Абадская область	162 750	194 628	2 869	2 837	77,3	76,1	82,2	80,8	Djalal-Abad
Иссык-Кульская область	112 345	111 666	2 238	2 125	60,7	57,2	59,8	56,1	Yssyk-Kul
Нарынская область	37 592	40 745	2 243	2 151	62,3	60,6	55,6	53,9	Naryn
Ошская область	304 819	296 597	2 547	2 449	70,1	66,7	68,8	66,7	Osh
Таласская область	34 000	35 800	2 958	2 904	77,9	77,5	93,8	87,8	Talas
Чуйская область	241 179	232 154	2 156	2 125	59,2	59,4	59,4	59,6	Chui
г.Бишкек	260 769	261 483	2 152	2 084	63,0	60,8	59,4	54,4	Bishkek city
г.Ош	47 744	60 489	2 026	2 127	51,0	53,3	59,2	62,8	Osh city
Суточное потребление			2 397	2 356	65,8	64,5	66,7	65,2	Daily intake
Суточные потребности			2 101	2 101	73,0	73,0	71,0	71,0	Daily needs
Баланс: (+) или (-)			296	255	-7	-9	-4	-6	Balance: (+) or (-)

Таблица 4: (продолжение)

Table 4: (continued)

	Население, человек		Ккал в день на душу населения		Белки в день на душу населения, грамм		Жиры в день на душу населения, грамм		
	Population, number		Kcal per capita per day		Proteins per capita per day, grams		Fats per capita per day, grams		
	9 месяцев / 9 months		9 месяцев / 9 months		9 месяцев / 9 months		9 месяцев / 9 months		
	2019	2020	2019	2020	2019	2020	2019	2020	
<b>Пятая квинтиль</b>	<b>1 278 108</b>	<b>1 304 108</b>							<b>Fifth quintile</b>
Баткенская область	59 926	55 479	3 200	3 593	81,6	93,0	98,7	112,8	Batken
Джалал-Абадская область	124 711	94 022	3 037	3 282	83,1	87,3	88,5	95,7	Djalal-Abad
Иссык-Кульская область	117 574	174 209	2 765	2 569	76,7	71,4	81,8	74,1	Yssyk-Kul
Нарынская область	67 163	56 961	2 750	2 837	74,4	80,2	69,0	74,1	Naryn
Ошская область	202 488	214 885	2 883	2 867	77,6	75,4	83,7	85,9	Osh
Таласская область	27 822	34 022	3 057	3 297	78,1	88,0	98,3	107,2	Talas
Чуйская область	264 271	313 864	2 579	2 491	73,2	71,4	77,1	75,1	Chui
г.Бишкек	348 767	304 617	2 724	2 957	81,0	88,4	86,0	90,3	Bishkek city
г.Ош	65 386	56 050	2 334	2 623	59,4	66,9	70,2	79,9	Osh city
Суточное потребление			2 765	2 818	77,2	78,7	82,8	84,4	Daily intake
Суточные потребности			2 101	2 101	73,0	73,0	71,0	71,0	Daily needs
Баланс: (+) или (-)			664	717	4	6	12	13	Balance: (+) or (-)

**Таблица 5: Продовольственный баланс домохозяйств в стоимостном выражении по результатам обследований уровня жизни**

*(все население по доходным квинтильным группам и регионам, сомов)*

**Table 5: Households Food Balance expressed in economic terms, based on surveys standard of living**

*(total population by income quintile and by region, som)*

	Население, человек		Среднедушевые доходы, сом/чел/месяц		Среднедушевые расходы на питание, сом/чел/месяц		Баланс, %		
	Population, number		Average per capita available income, s/ps/month		Average per capita food expenditure, s/ps/month		Balance, %		
	9 месяцев / 9 months		9 месяцев / 9 months		9 месяцев / 9 months		9 месяцев / 9 months		
	2019	2020	2019	2020	2019	2020	2019	2020	
<b>Все население</b>	<b>6 389 500</b>	<b>6 523 529</b>							<b>Total population</b>
Баткенская область	525 125	537 365	5 322	5 331	1 287	1 439	24,2	27,0	Batken
Джалал-Абадская область	1 214 433	1 238 750	5 170	5 331	1 388	1 366	26,8	25,6	Djalal-Abad
Иссык-Кульская область	489 765	496 050	5 577	6 315	1 728	2 055	31,0	32,5	Yssyk-Kul
Нарынская область	287 048	289 621	4 388	4 418	1 094	1 233	24,9	27,9	Naryn
Ошская область	1 341 863	1 368 054	5 798	5 521	1 596	1 655	27,5	30,0	Osh
Таласская область	263 432	266 641	4 490	4 927	1 001	1 154	22,3	23,4	Talas
Чуйская область	941 133	960 603	6 087	5 721	1 880	2 157	30,9	37,7	Chui
г.Бишкек	1 027 245	1 053 915	6 326	5 850	1 992	1 972	31,5	33,7	Bishkek city
г.Ош	299 456	312 530	4 820	4 628	1 060	1 297	22,0	28,0	Osh city
Средневзвешенный баланс			5 587	5 496	1 574	1 682	28	30	Average weighted balance

Таблица 5: (продолжение)

Table 5: (continued)

	Население, человек		Среднедушевые доходы, сом/чел/месяц		Среднедушевые расходы на питание, сом/чел/месяц		Баланс, %		
	Population, number		Average per capita available income, s/ps/month		Average per capita food expenditure, s/ps/month		Balance, %		
	9 месяцев / 9 months		9 месяцев / 9 months		9 месяцев / 9 months		9 месяцев / 9 months		
	2019	2020	2019	2020	2019	2020	2019	2020	
<b>Первая квинтиль</b>	<b>1 277 392</b>	<b>1 305 648</b>							<b>First quintile</b>
Баткенская область	120 405	125 936	2 070	2 216	990	1 167	47,8	52,7	Batken
Джалал-Абадская область	350 758	354 172	2 027	1 985	984	1 003	48,5	50,5	Djalal-Abad
Иссык-Кульская область	125 075	115 647	1 998	2 066	1 246	1 430	62,3	69,2	Yssyk-Kul
Нарынская область	120 194	113 899	1 821	1 734	734	795	40,3	45,9	Naryn
Ошская область	182 451	153 552	2 178	2 216	1 317	1 252	60,5	56,5	Osh
Таласская область	77 099	71 021	2 154	2 190	815	929	37,8	42,4	Talas
Чуйская область	117 454	135 690	2 373	2 361	1 446	1 503	60,9	63,7	Chui
г.Бишкек	124 912	162 522	2 118	2 151	1 330	1 456	62,8	67,7	Bishkek city
г.Ош	59 044	73 210	2 312	2 392	772	903	33,4	37,7	Osh city
Средневзвешенный баланс			2 092	2 113	1 090	1 167	52	55	Average weighted balance



Таблица 5: (продолжение)

Table 5: (continued)

	Население, человек		Среднедушевые доходы, сом/чел/месяц		Среднедушевые расходы на питание, сом/чел/месяц		Баланс, %		
	Population, number		Average per capita available income, s/ps/month		Average per capita food expenditure, s/ps/month		Balance, %		
	9 месяцев / 9 months		9 месяцев / 9 months		9 месяцев / 9 months		9 месяцев / 9 months		
	2019	2020	2019	2020	2019	2020	2019	2020	
<b>Вторая квинтиль</b>	<b>1 278 778</b>	<b>1 303 317</b>							<b>Second quintile</b>
Баткенская область	117 403	125 835	3 478	3 377	1 110	1 204	31,9	35,6	Batken
Джалал-Абадская область	268 650	224 517	3 514	3 411	1 194	1 204	34,0	35,3	Djalal-Abad
Иссык-Кульская область	79 672	67 158	3 429	3 371	1 463	1 744	42,7	51,7	Yssyk-Kul
Нарынская область	50 886	51 684	3 394	3 347	945	1 120	27,9	33,5	Naryn
Ошская область	240 739	287 680	3 526	3 426	1 388	1 358	39,4	39,6	Osh
Таласская область	60 620	51 928	3 508	3 382	934	986	26,6	29,2	Talas
Чуйская область	198 917	212 214	3 499	3 381	1 545	1 817	44,1	53,7	Chui
г.Бишкек	176 723	198 771	3 553	3 410	1 536	1 294	43,2	37,9	Bishkek city
г.Ош	85 168	83 531	3 456	3 357	806	1 105	23,3	32,9	Osh city
Средневзвешенный баланс			3 502	3 397	1 293	1 361	37	40	Average weighted balance

Таблица 5: (продолжение)

Table 5: (continued)

	Население, человек		Среднедушевые доходы, сом/чел/месяц		Среднедушевые расходы на питание, сом/чел/месяц		Баланс, %		
	Population, number		Average per capita available income, s/ps/month		Average per capita food expenditure, s/ps/month		Balance, %		
	9 месяцев / 9 months		9 месяцев / 9 months		9 месяцев / 9 months		9 месяцев / 9 months		
	2019	2020	2019	2020	2019	2020	2019	2020	
<b>Третья квинтиль</b>	<b>1 278 370</b>	<b>1 307 936</b>							<b>Third quintile</b>
Баткенская область	101 342	94 014	4 729	4 542	1 334	1 460	28,2	32,1	Batken
Джалал-Абадская область	184 164	197 713	4 752	4 486	1 438	1 369	30,3	30,5	Djalal-Abad
Иссык-Кульская область	98 560	77 058	4 652	4 573	1 643	1 975	35,3	43,2	Yssyk-Kul
Нарынская область	35 731	44 488	4 665	4 565	1 181	1 383	25,3	30,3	Naryn
Ошская область	306 278	368 852	4 806	4 539	1 487	1 455	30,9	32,1	Osh
Таласская область	66 534	53 858	4 714	4 621	1 025	1 130	21,7	24,4	Talas
Чуйская область	204 157	208 066	4 782	4 606	1 827	2 139	38,2	46,4	Chui
г.Бишкек	209 752	200 548	4 749	4 569	1 539	1 657	32,4	36,3	Bishkek city
г.Ош	71 852	63 340	4 706	4 454	1 102	1 356	23,4	30,5	Osh city
Средневзвешенный баланс			4 753	4 549	1 488	1 592	31	35	Average weighted balance

Таблица 5: (продолжение)

Table 5: (continued)

	Население, человек		Среднедушевые доходы, сом/чел/месяц		Среднедушевые расходы на питание, сом/чел/месяц		Баланс, %		
	Population, number		Average per capita available income, s/ps/month		Average per capita food expenditure, s/ps/month		Balance, %		
	9 месяцев / 9 months		9 месяцев / 9 months		9 месяцев / 9 months		9 месяцев / 9 months		
	2019	2020	2019	2020	2019	2020	2019	2020	
<b>Четвертая квинтиль</b>	<b>1 281 466</b>	<b>1 303 177</b>							<b>Fourth quintile</b>
Баткенская область	109 731	97 826	6 336	6 118	1 465	1 574	23,1	25,7	Batken
Джалал-Абадская область	213 084	206 949	6 436	6 227	1 722	1 568	26,7	25,2	Djalal-Abad
Иссык-Кульская область	78 455	98 575	6 344	6 235	1 911	2 234	30,1	35,8	Yssyk-Kul
Нарынская область	40 238	39 418	6 427	6 288	1 470	1 563	22,9	24,9	Naryn
Ошская область	349 793	340 048	6 294	6 260	1 637	1 858	26,0	29,7	Osh
Таласская область	34 856	51 441	6 365	6 254	1 206	1 360	18,9	21,7	Talas
Чуйская область	179 991	187 801	6 381	6 278	2 113	2 358	33,1	37,6	Chui
г.Бишкек	228 824	218 264	6 451	6 222	1 860	1 978	28,8	31,8	Bishkek city
г.Ош	46 496	62 855	6 276	6 144	1 320	1 496	21,0	24,3	Osh city
Средневзвешенный баланс			6 370	6 233	1 731	1 865	27	30	Average weighted balance

Таблица 5: (продолжение)

Table 5: (continued)

	Население, человек		Среднедушевые доходы, сом/чел/месяц		Среднедушевые расходы на питание, сом/чел/месяц		Баланс, %		
	Population, number		Average per capita available income, s/ps/month		Average per capita food expenditure, s/ps/month		Balance, %		
	9 месяцев / 9 months		9 месяцев / 9 months		9 месяцев / 9 months		9 месяцев / 9 months		
	2019	2020	2019	2020	2019	2020	2019	2020	
<b>Пятая квинтиль</b>	<b>1 273 494</b>	<b>1 303 450</b>							<b>Fifth quintil</b>
Баткенская область	76 245	93 754	12 626	12 111	1 708	1 957	13,5	16,2	Batken
Джалал-Абадская область	197 777	255 399	12 022	11 588	1 962	1 845	16,3	15,9	Djalal-Abad
Иссык-Кульская область	108 003	137 612	11 594	12 355	2 426	2 647	20,9	21,4	Yssyk-Kul
Нарынская область	39 998	40 132	11 071	11 417	1 906	2 129	17,2	18,6	Naryn
Ошская область	262 602	217 923	10 894	11 121	2 053	2 354	18,8	21,2	Osh
Таласская область	24 323	38 394	11 049	10 731	1 403	1 551	12,7	14,5	Talas
Чуйская область	240 615	216 832	10 925	10 700	2 241	2 744	20,5	25,6	Chui
г.Бишкек	287 035	273 809	10 915	10 457	2 995	2 995	27,4	28,6	Bishkek city
г.Ош	36 896	29 594	10 371	10 898	1 699	2 268	16,4	20,8	Osh city
Средневзвешенный баланс			11 236	11 197	2 271	2 424	20	22	Average weighted balance

**Таблица 6: Продовольственный баланс домохозяйств в стоимостном выражении по результатам обследований уровня жизни**

*(все население по расходным квинтильным группам и регионам, сомов)*

**Table 6: Household Food Balance expressed in economic terms, based on surveys standard of living**

*(total population by expenditure quintile and by region, som)*

	Население, человек		Общие среднедушевые расходы, сом/чел/месяц		Среднедушевые расходы на питание, сом/чел/месяц		Баланс, %		
	Population, number		Total per capita expenditures s/ps/month		Average per capita food expenditure, s/ps/month		Balance, %		
	9 месяцев / 9 months		9 месяцев / 9 months		9 месяцев / 9 months		9 месяцев / 9 months		
	2019	2020	2019	2020	2019	2020	2019	2020	
<b>Все население</b>	<b>6 389 500</b>	<b>6 523 529</b>							<b>Total population</b>
Баткенская область	525 125	537 365	3 013	2 940	1 287	1 439	42,7	48,9	Batken
Джалал-Абадская область	1 214 433	1 238 750	2 914	2 785	1 388	1 366	47,6	49,1	Djalal-Abad
Иссык-Кульская область	489 765	496 050	4 129	4 603	1 728	2 055	41,8	44,6	Yssyk-Kul
Нарынская область	287 048	289 621	3 684	3 503	1 094	1 233	29,7	35,2	Naryn
Ошская область	1 341 863	1 368 054	3 623	3 497	1 596	1 655	44,0	47,3	Osh
Таласская область	263 432	266 641	2 866	2 970	1 001	1 154	34,9	38,8	Talas
Чуйская область	941 133	960 603	4 209	4 251	1 880	2 157	44,7	50,7	Chui
г.Бишкек	1 027 245	1 053 915	4 764	4 327	1 992	1 972	41,8	45,6	Bishkek city
г.Ош	299 456	312 530	3 900	3 672	1 060	1 297	27,2	35,3	Osh city
Средневзвешенный баланс			3 731	3 632	1 574	1 682	42	46	Average weighted balance

Таблица 6: (продолжение)

Table 6: (continued)

	Население, человек		Общие среднедушевые расходы, сом/чел/месяц		Среднедушевые расходы на питание, сом/чел/месяц		Баланс, %		
	Population, number		Total per capita expenditures s/ps/month		Average per capita food expenditure, s/ps/month		Balance, %		
	9 месяцев / 9 months		9 месяцев / 9 months		9 месяцев / 9 months		9 месяцев / 9 months		
	2019	2020	2019	2020	2019	2020	2019	2020	
<b>Первая квинтиль</b>	<b>1 278 296</b>	<b>1 304 919</b>							<b>First quintile</b>
Баткенская область	169 734	178 585	1 678	1 702	847	980	50,5	57,6	Batken
Джалал-Абадская область	423 743	453 013	1 646	1 601	884	850	53,7	53,1	Djalal-Abad
Иссык-Кульская область	95 196	61 811	1 684	1 587	907	1 003	53,8	63,2	Yssyk-Kul
Нарынская область	102 811	111 408	1 431	1 375	537	536	37,5	39,0	Naryn
Ошская область	161 020	122 643	1 856	1 709	1 098	849	59,2	49,7	Osh
Таласская область	109 546	84 463	1 589	1 544	582	595	36,6	38,5	Talas
Чуйская область	100 631	113 191	1 749	1 747	957	1 039	54,7	59,5	Chui
г.Бишкек	53 184	113 768	1 901	1 717	900	868	47,3	50,5	Bishkek city
г.Ош	62 431	66 037	1 767	1 746	604	799	34,2	45,8	Osh city
Средневзвешенный баланс			1 682	1 632	847	847	50	52	Average weighted balance

Таблица 6: (продолжение)

Table 6: (continued)

	Население, человек		Общие среднедушевые расходы, сом/чел/месяц		Среднедушевые расходы на питание, сом/чел/месяц		Баланс, %		
	Population, number		Total per capita expenditures s/ps/month		Average per capita food expenditure, s/ps/month		Balance, %		
	9 месяцев / 9 months		9 месяцев / 9 months		9 месяцев / 9 months		9 месяцев / 9 months		
	2019	2020	2019	2020	2019	2020	2019	2020	
<b>Вторая квинтиль</b>	<b>1 274 984</b>	<b>1 304 492</b>							<b>Second quintile</b>
Баткенская область	138 412	140 822	2 402	2 437	1 133	1 357	47,2	55,7	Batken
Джалал-Абадская область	310 664	276 508	2 475	2 403	1 331	1 313	53,8	54,7	Djalal-Abad
Иссык-Кульская область	80 502	73 343	2 528	2 433	1 278	1 453	50,6	59,7	Yssyk-Kul
Нарынская область	44 813	43 728	2 516	2 419	839	1 030	33,3	42,6	Naryn
Ошская область	273 924	289 745	2 500	2 476	1 283	1 245	51,3	50,3	Osh
Таласская область	56 422	63 065	2 433	2 390	952	1 080	39,1	45,2	Talas
Чуйская область	149 322	144 035	2 522	2 443	1 404	1 423	55,7	58,3	Chui
г.Бишкек	154 624	191 070	2 493	2 471	1 178	1 207	47,3	48,8	Bishkek city
г.Ош	66 301	82 176	2 436	2 432	810	965	33,3	39,7	Osh city
Средневзвешенный баланс			2 481	2 441	1 225	1 264	49	52	Average weighted balance

Таблица 6: (продолжение)

Table 6: (continued)

	Население, человек		Общие среднедушевые расходы, сом/чел/месяц		Среднедушевые расходы на питание, сом/чел/месяц		Баланс, %		
	Population, number		Total per capita expenditures s/ps/month		Average per capita food expenditure, s/ps/month		Balance, %		
	9 месяцев / 9 months		9 месяцев / 9 months		9 месяцев / 9 months		9 месяцев / 9 months		
	2019	2020	2019	2020	2019	2020	2019	2020	
<b>Третья квинтиль</b>	<b>1 282 315</b>	<b>1 304 584</b>							<b>Third quintile</b>
Баткенская область	82 452	90 615	3 120	3 051	1 394	1 552	44,7	50,9	Batken
Джалал-Абадская область	192 565	220 579	3 123	3 119	1 523	1 577	48,8	50,6	Djalal-Abad
Иссык-Кульская область	84 149	75 020	3 182	3 092	1 516	1 730	47,6	55,9	Yssyk-Kul
Нарынская область	34 669	36 780	3 120	3 077	1 028	1 297	33,0	42,2	Naryn
Ошская область	399 612	444 184	3 169	3 088	1 499	1 536	47,3	49,7	Osh
Таласская область	35 643	49 292	3 130	3 084	1 240	1 251	39,6	40,6	Talas
Чуйская область	185 731	157 360	3 157	3 079	1 589	1 743	50,3	56,6	Chui
г.Бишкек	209 900	182 977	3 174	3 137	1 401	1 514	44,1	48,3	Bishkek city
г.Ош	57 593	47 777	3 216	3 105	1 050	1 234	32,6	39,7	Osh city
Средневзвешенный баланс			3 158	3 097	1 454	1 548	46	50	Average weighted balance



Таблица 6: (продолжение)

Table 6: (continued)

	Население, человек		Общие среднедушевые расходы, сом/чел/месяц		Среднедушевые расходы на питание, сом/чел/месяц		Баланс, %		
	Population, number		Total per capita expenditures s/ps/month		Average per capita food expenditure, s/ps/month		Balance, %		
	9 месяцев / 9 months		9 месяцев / 9 months		9 месяцев / 9 months		9 месяцев / 9 months		
	2019	2020	2019	2020	2019	2020	2019	2020	
<b>Четвертая квинтиль</b>	<b>1 275 797</b>	<b>1 305 425</b>							<b>Fourth quintile</b>
Баткенская область	74 601	71 864	4 023	3 958	1 757	1 885	43,7	47,6	Batken
Джалал-Абадская область	162 750	194 628	4 030	3 963	1 891	1 871	46,9	47,2	Djalal-Abad
Иссык-Кульская область	112 345	111 666	4 136	4 027	1 747	1 994	42,2	49,5	Yssyk-Kul
Нарынская область	37 592	40 745	4 041	4 126	1 401	1 765	34,7	42,8	Naryn
Ошская область	304 819	296 597	4 045	3 957	1 835	1 924	45,4	48,6	Osh
Таласская область	34 000	35 800	4 070	3 964	1 571	1 602	38,6	40,4	Talas
Чуйская область	241 179	232 154	4 126	4 010	1 939	2 170	47,0	54,1	Chui
г.Бишкек	260 769	261 483	4 134	3 991	1 691	1 760	40,9	44,1	Bishkek city
г.Ош	47 744	60 489	4 026	3 991	1 116	1 496	27,7	37,5	Osh city
Средневзвешенный баланс			4 083	3 987	1 773	1 897	43	48	Average weighted balance

Таблица 6: (продолжение)

Table 6: (continued)

	Население, человек		Общие среднедушевые расходы, сом/чел/месяц		Среднедушевые расходы на питание, сом/чел/месяц		Баланс, %		
	Population, number		Total per capita expenditures s/ps/month		Average per capita food expenditure, s/ps/month		Balance, %		
	9 месяцев / 9 months		9 месяцев / 9 months		9 месяцев / 9 months		9 месяцев / 9 months		
	2019	2020	2019	2020	2019	2020	2019	2020	
<b>Пятая квинтиль</b>	<b>1 278 108</b>	<b>1 304 108</b>							<b>Fifth quintile</b>
Баткенская область	59 926	55 479	6 799	6 705	2 153	2 360	31,7	35,2	Batken
Джалал-Абадская область	124 711	94 022	6 535	6 386	2 376	2 466	36,4	38,6	Djalal-Abad
Иссык-Кульская область	117 574	174 209	7 875	7 608	2 833	2 859	36,0	37,6	Yssyk-Kul
Нарынская область	67 163	56 961	8 002	8 329	1 978	2 329	24,7	28,0	Naryn
Ошская область	202 488	214 885	6 809	6 105	2 247	2 545	33,0	41,7	Osh
Таласская область	27 822	34 022	6 966	6 372	1 750	2 064	25,1	32,4	Talas
Чуйская область	264 271	313 864	6 914	6 749	2 652	3 095	38,4	45,9	Chui
г.Бишкек	348 767	304 617	7 637	7 469	3 099	3 321	40,6	44,5	Bishkek city
г.Ош	65 386	56 050	7 934	7 899	1 717	2 210	21,6	28,0	Osh city
Средневзвешенный баланс			7 251	7 006	2 573	2 851	35	41	Average weighted balance

**Таблица 7. Производство муки в январе-декабре 2020г.<sup>1</sup>***(тыс.тонн)***Table 7. Production of flour in January-December 2020<sup>1</sup>***(thsd. tons)*

	<b>Произведено -всего/ Produced -total</b>	<b>в том числе обогатенной/ including enriched</b>	<b>Удельный вес обогащенной муки в общем объеме/ Share of enriched flour in total volume</b>
<b>Кыргызская Республика</b>	<b>149,3</b>	<b>78,2</b>	<b>52,4</b>
Баткенская область	4,0	-	-
Джалал-Абадская область	17,3	-	-
Иссык-Кульская область	10,6	9,0	84,9
Нарынская область	8,0	-	-
Ошская область	24,9	10,1	40,6
Таласская область	1,1	-	-
Чуйская область	33,7	14,7	43,6
г.Бишкек	44,4	44,4	100,0
г.Ош	5,3	-	-

<sup>1</sup> Данные предварительные

Данные по производству обогатенной муки представляются в органы госстатистики начиная с отчета за июнь 2012г. Ранее эти данные из общего объема произведенной муки не выделялись.

/Data on production of enriched flour are provided to state statistical bodies based on report for June 2012.

**Таблица 8. Индикаторы продовольственной безопасности Кыргызской Республики**

**Table 8. Food Security Indicators of the Kyrgyz Republic**

**Таблица 8.1. Уровень суточной энергетической ценности рациона человека**  
(ккал)

**Table 8.1. Level of daily energy value of people diet**  
(k/Cal)

Период/Period	Фактическая ценность рациона <sup>1</sup> /Actual dietary value <sup>1</sup>	Минимальная норма/Minimal ratio	Фактическое значение индикатора (гр. 2/гр.3)/Actual meaning of the indicator (paragraph 2/ paragraph 3)
1	2	3	4
янв.-март/Jan-March 2012	2 178	2 101	1,04
янв.-июнь/Jan-June 2012	2 139	2 101	1,02
янв.-сент./Jan-Sept. 2012	2 162	2 101	1,03
2012	2 189	2 101	1,04
янв.-март/Jan-March 2013	2 212	2 101	1,05
янв.-июнь/Jan-June 2013	2 180	2 101	1,04
янв.-сент./Jan-Sept. 2013	2 190	2 101	1,04
2013	2 186	2 101	1,04
янв.-март/Jan-March 2014	2 383	2 101	1,13
янв.-июнь/Jan-June 2014	2 307	2 101	1,10
янв.-сент./Jan-Sept. 2014	2 227	2 101	1,06
2014	2 254	2 101	1,07
янв.-март/Jan-March 2015	2 288	2 101	1,09
янв.-июнь/Jan-June 2015	2 233	2 101	1,06
янв.-сент./Jan-Sept. 2015	2 205	2 101	1,05
2015	2 213	2 101	1,05
янв.-март/Jan-March 2016	2 417	2 101	1,15
янв.-июнь/Jan-June 2016	2 412	2 101	1,15
янв.-сент./Jan-Sept. 2016	2 205	2 101	1,05
2016	2 288	2 101	1,09
янв.-март/Jan-March 2017	2 186	2 101	1,04
янв.-июнь/Jan-June 2017	2 151	2 101	1,02
янв.-сент./Jan-Sept. 2017	2 097	2 101	1,00
2017	2 170	2 101	1,03
янв.-март/Jan-March 2018	2 308	2 101	1,10
янв.-июнь/Jan-June 2018	2 289	2 101	1,09
янв.-сент./Jan-Sept. 2018	2 254	2 101	1,07
2018	2 239	2 101	1,07
янв.-март/Jan-March 2019	2 299	2 101	1,09
янв.-июнь/Jan-June 2019	2 251	2 101	1,07
янв.-сент./Jan-Sept. 2019	2 246	2 101	1,07
2019	2 240	2 101	1,07
янв.-март/Jan-March 2020	2 221	2 101	1,06
янв.-июнь/Jan-June 2020	2 223	2 101	1,06
янв.-сент./Jan-Sept. 2020	2 230	2 101	1,06

<sup>1</sup> По результатам интегрированного выборочного обследования бюджетов домашних хозяйств и рабочей силы.

<sup>1</sup> According to results of the Integrated Sampling Survey of Household Budgets and Labour Force.

**Таблица 8.2. Достаточность потребления отдельного продукта<sup>1</sup>**  
(в среднем на душу населения, кг в месяц)

**Table 8.2. Sufficiency of selected foods consumption<sup>1</sup>**  
(average per capita, kg. per month)

	2014	2015	2016	2017	2018	2019
Хлеб и хлебобродуцкты Bread and bread products	15,3	15,1	16,0	15,0	11,7	12,9
Мясо и мясодродуцкты Meat and meat products	2,7	3,1	3,2	3,2	3,3	3,5
Молоко и молочные продукты Milk and dairy products	17,0	17,9	18,9	18,6	18,2	18,3
Яйца (штук) Eggs (pieces)	6,4	6,8	6,7	7,2	7,2	7,9
Овощи и бахчевые Vegetables and melons	11,8	12,6	13,4	14,5	15,1	13,4
Фрукты и ягоды Fruits and berries	2,3	2,5	3,6	2,9	2,8	3,5
Картофель Potatoes	7,8	8,5	9,0	8,9	11,7	10,3
Сахар Sugar	1,6	1,4	1,8	1,4	2,5	2,1
Масло растительное Vegetable oil	1,0	1,0	0,9	0,9	0,8	0,8

<sup>1</sup> В пересчете на первичный продукт / Expressed in primary product

*Примечание.* Согласно Постановления Правительства Кыргызской Республики от 2 ноября 2018 года за №519 «Об утверждении Программы статистических работ на 2019 год» и Постановления Нацстаткома от 5 декабря 2018 года за №26 «О методике по формированию и расчету продовольственных балансов отдельных видов сельскохозяйственной продукции и продуктов питания», расчет баланса ресурсов и использования продуктов растениеводства и животноводства будет производиться на годовой основе

**Таблица 8.3. Экономическая доступность продуктов питания**

(в среднем на душу населения, сомов в месяце)

**Table 8.3. Economical availability of foodstuffs**

(average per capita, soms per month)

Период/Period	Размер среднемесячных затрат домохозяйств на питание/Monthly average expenditures of households for food	Размер среднемесячных совокупных затрат домохозяйств/Monthly average aggregated expenditures of households	Фактическое значение индикатора (гр. 2/гр.3)*100/ Actual meaning of the indicator (paragraph 2/ paragraph 3)*100
1	2	3	4
Янв.-март/Jan-March 2011	1 233	2 493	49
Янв.-июнь/Jan-June 2011	1 263	2 592	49
Янв.-сент./Jan-Sept. 2011	1 283	2 658	48
2011	1 299	2 762	47
Янв.-март/Jan-March 2012	1 209	2 480	49
Янв.-июнь/Jan-June 2012	1 199	2 435	49
Янв.-сент./Jan-Sept. 2012	1 208	2 430	50
2012	1 228	2 502	49
Янв.-март/Jan-March 2013	1 176	2 397	49
Янв.-июнь/Jan-June 2013	1 232	2 469	50
Янв.-сент./Jan-Sept. 2013	1 208	2 430	50
2013	1 258	2 691	47
Янв.-март/Jan-March 2014	1 367	2 897	47
Янв.-июнь/Jan-June 2014	1 383	2 976	46
Янв.-сент./Jan-Sept. 2014	1 447	3 128	46
2014	1 458	3 249	45
Янв.-март/Jan-March 2015	1 468	2 859	51
Янв.-июнь/Jan-June 2015	1 596	3 340	48
Янв.-сент./Jan-Sept. 2015	1 571	3 329	47
2015	1 565	3 418	46
Янв.-март/Jan-March 2016	1 497	3 140	48
Янв.-июнь/Jan-June 2016	1 479	3 138	47
Янв.-сент./Jan-Sept. 2016	1 485	3 200	46
2016	1 515	3 408	44
Янв.-март/Jan-March 2017	1 413	3 246	44
Янв.-июнь/Jan-June 2017	1 401	3 160	44
Янв.-сент./Jan-Sept. 2017	1 385	3 149	44
2017	1 477	3 445	43
Янв.-март/Jan-March 2018	1 609	3 787	42
Янв.-июнь/Jan-June 2018	1 619	3 748	43
Янв.-сент./Jan-Sept. 2018	1 607	3 829	42
2018	1 599	3 874	41
Янв.-март/Jan-March 2019	1 573	3 736	42
Янв.-июнь/Jan-June 2019	1 578	3 685	43
Янв.-сент./Jan-Sept. 2019	1 574	3 731	42
2019	1 591	3 902	41
Янв.-март/Jan-March 2020	1 728	3 737	46
Янв.-июнь/Jan-June 2020	1 688	3 685	46
Янв.-сент./Jan-Sept. 2020	1 682	3 632	46

**Таблица 8.4. Дифференциация расходов на питание по социальным группам**

(в среднем на душу населения, сомов в месяц)

**Table 8.4. Differentiation of expenditures for food by social groups**

(average per capita, soms per month)

Период/Period	Первая квинтильная группа (с наименьшими доходами)/The first quintile group (with the lowest incomes)	Пятая квинтильная группа (с наибольшими доходами)/The fifth quintile group (with the highest incomes)
Янв.-март/Jan-March 2011	790	1 742
Янв.-июнь/Jan-June 2011	861	1 809
Янв.-сент./Jan-Sept. 2011	879	1 870
2011	893	1 878
Янв.-март/Jan-March 2012	814	1 737
Янв.-июнь/Jan-June 2012	837	1 754
Янв.-сент./Jan-Sept. 2012	845	1 781
2012	886	1 783
Янв.-март/Jan-March 2013	869	1 746
Янв.-июнь/Jan-June 2013	897	1 793
Янв.-сент./Jan-Sept. 2013	845	1 781
2013	937	1 803
Янв.-март/Jan-March 2014	1 050	1 805
Янв.-июнь/Jan-June 2014	1 023	1 909
Янв.-сент./Jan-Sept. 2014	1 046	2 075
2014	1 033	2 058
Янв.-март/Jan-March 2015	1 191	2 468
Янв.-июнь/Jan-June 2015	1 124	2 292
Янв.-сент./Jan-Sept. 2015	1 102	2 242
2015	1 106	2 224
Янв.-март/Jan-March 2016	1 098	2 087
Янв.-июнь/Jan-June 2016	1 069	2 140
Янв.-сент./Jan-Sept. 2016	1 071	2 142
2016	1 075	2 243
Янв.-март/Jan-March 2017	1 024	1 970
Янв.-июнь/Jan-June 2017	992	2 010
Янв.-сент./Jan-Sept. 2017	991	2 000
2017	1 033	2 119
Янв.-март/Jan-March 2018	801	2 762
Янв.-июнь/Jan-June 2018	1 082	2 334
Янв.-сент./Jan-Sept. 2018	1 055	2 303
2018	1 062	2 313
Янв.-март/Jan-March 2019	1 046	2 276
Янв.-июнь/Jan-June 2019	1 069	2 286
Янв.-сент./Jan-Sept. 2019	1 090	2 271
2019	1 104	2 273
Янв.-март/Jan-March 2020	1 164	2 472
Янв.-июнь/Jan-June 2020	1 158	2 440
Янв.-сент./Jan-Sept. 2020	1 167	2 424

**Таблица 8.5. Емкость внутреннего рынка отдельных продуктов<sup>1</sup>**  
(тыс. тонн)

**Table 8.5. Capacity of internal market of selected products<sup>1</sup>**  
(thsd. tons)

	Наличие для потребления/Availability for consumption					
	2014	2015	2016	2017	2018	2019
Хлеб и хлебобродуцкы Bread and bread products	1 085,7	1 092,4	1 121,2	1 068,6	855,6	953,7
Мясо и мясодуцкы Meat and meat products	193,6	225,8	225,2	228,6	244,3	260,0
Молоко и молочные дуцкы Milk and dairy products	1 202,9	1 290,4	1 307,4	1 327,3	1 327,6	1 347,7
Яйца (млн. штук) Eggs (mln. pieces)	455,7	492,0	466,1	511,1	524,4	584,6
Овоци и бахчевые Vegetables and melons	835,8	906,6	938,7	1 036,7	1 102,2	983,5
Фрукты и ягоды Fruits and berries	162,6	182,3	252,1	254,1	203,5	259,7
Картофель Potatoes	549,7	611,3	624,4	633,6	833,4	759,3
Сахар Sugar	109,9	104,7	128,1	135,3	178,9	154,9
Масло растительное Vegetable oil	70,6	75,8	62,0	61,3	57,6	59,4

<sup>1</sup> В пересчете на первичный продукт./Expressed in primary product.

*Примечание.* Согласно Постановления Правительства Кыргызской Республики от 2 ноября 2018 года за №519 «Об утверждении Программы статистических работ на 2019 год» и Постановления Нацстаткома от 5 декабря 2018 года за №26 «О методике по формированию и расчету продовольственных балансов отдельных видов сельскохозяйственной продукции и продуктов питания», расчет баланса ресурсов и использования продуктов растениеводства и животноводства будет производиться на годовой основе



**Таблица 8.6. Фактический уровень производства продовольствия в Кыргызской Республике**  
(тыс. тонн)

**Table 8.6. Actual level of food production in the Kyrgyz Republic**  
(thsd. tons)

	Производство основных видов продовольствия/Production of main types of food								
	Пшеница в весе после доработки и/ Wheat in net	Мясо в убойном весе/ Meat in slaughter weight	Молоко сырое/ Raw milk	Яйца (млн. штук)/ Eggs (mln. pieces)	Овощи и бахчевые и ягоды/ Vegetables and melons and berries	Фрукты и ягоды/ Fruits and berries	Картофель /Potatoes	Сахар/ Sugar	Масло растительное/ Vegetable oil
Янв.-март/Jan-March 2012	-	43,8	226,2	76,4	0,0	-	-	0,0	4,2
Янв.-июнь/ Jan-June 2012	3,6	88,0	636,2	210,2	46,9	5,0	18,8	0,0	6,8
Янв.-сент./Jan-Sept. 2012	535,3	138,4	1 085,0	323,7	916,0	168,4	841,1	0,0	9,9
2012	540,5	193,7	1 382,4	387,2	1 059,2	222,7	1 312,7	13,3	0,6
Янв.-март/Jan-March 2013	-	44,6	230,2	83,8	0,0	-	-	9,0	4,6
Янв.-июнь/Jan-June 2013	9,8	89,2	648,8	219,6	55,0	6,2	26,2	0,0	7,2
Янв.-сент./Jan-Sept. 2013	864,3	140,3	1 106,1	330,1	926,7	175,3	882,6	0,4	9,7
2013	819,4	193,2	1 408,2	422,3	1 077,3	233,6	1 332,0	25,2	14,1
Янв.-март/Jan-March 2014	-	45,9	235,4	87,5	0,0	-	-	8,4	4,4
Янв.-июнь/Jan-June 2014	6,8	164,7	665,0	231,6	43,7	7,6	28,0	0,0	7,1
Янв.-сент./Jan-Sept. 2014	592,1	261,2	1 131,4	354,3	951,4	173,8	836,1	0,1	9,4
2014	572,7	202,8	1 445,5	445,8	1 119,9	237,0	1 320,7	20,4	13,9
Янв.-март/Jan-March 2015	-	45,9	235,4	87,5	0,0	-	-	23,0	4,6
Янв.-июнь/Jan-June 2015	14,2	168,5	682,0	224,1	56,2	2,6	36,6	0,1	7,7
Янв.-сент./Jan-Sept. 2015	757,4	163,8	1 161,2	344,3	1 108,1	152,7	892,7	0,1	9,8
2015	704,6	208,3	1 481,1	432,9	1 300,7	209,2	1 416,4	24,4	13,8
Янв.-март/Jan-March 2016	-	46,9	246,4	90,1	0,0	-	-	19,3	3,7
Янв.-июнь/Jan-June 2016	14,7	170,9	701,7	241,8	81,3	10,1	43,8	26,8	6,7
Янв.-сент./Jan-Sept. 2016	710,3	166,7	1 189,1	372,1	1 112,2	180,6	1 005,8	32,3	8,5
2016	661,5	212,4	1 524,6	469,7	1 306,6	239,3	1 388,4	67,7	11,5
Янв.-март/Jan-March 2017	-	52,9	251,1	92,8	0,0	-	-	31,6	3,2
Янв.-июнь/Jan-June 2017	106,2	104,3	717,1	262,1	101,8	8,0	33,5	32,2	5,5
Янв.-сент./Jan-Sept. 2017	641,7	169,6	1 214,5	406,0	1 125,4	177,7	972,8	37,4	8,0
2017	601,0	216,6	1 556,0	510,7	1 345,8	240,6	1 416,0	100,3	11,3
Янв.-март/Jan-March 2018	-	48,6	255,9	103,3	0,0	-	-	19,5	3,3
Янв.-июнь/Jan-June 2018	8,4	97,6	732,7	283,4	53,3	20,1	38,5	19,4	6,3
Янв.-сент./Jan-Sept. 2018	516,5	155,8	1 239,4	421,7	1 150,2	189,1	1 012,2	69,9	9,5
2018	615,9	221,3	1 589,7	533,2	1 344,0	251,4	1 446,6	122,5	11,6
Янв.-март/Jan-March 2019	-	49,5	262,1	113,6	0,0	-	-	9,7	2,4
Янв.-июнь/Jan-June 2019	6,6	99,1	751,4	295,5	67,0	10,5	43,5	9,7	4,6
Янв.-сент./Jan-Sept 2019	633,6	158,9	1 268,0	444,3	1 187,1	193,3	953,9	16,9	7,0
2019	601,2	226,7	1 627,8	561,3	1 379,4	269,5	1 373,8	99,6	9,4
Янв.-март/Jan-March 2020 <sup>1</sup>	-	49,8	268,1	111,2	0,0	-	-	5,0	2,0
Янв.-июнь/Jan-June 2020 <sup>1</sup>	10,8	100,1	769,3	297,8	72,7	12,0	44,5	5,0	3,5
Янв.-сент./Jan-Sept 2020 <sup>1</sup>	663,2	161,1	1 299,3	445,1	1 214,2	199,7	992,5	5,0	5,3
2020 <sup>1</sup>	629,1	230,4	1 668,9	562,0	1 392,7	278,0	1 327,1	51,3	7,0

<sup>1</sup> Данные предварительные/Preliminary data

**ИНФОРМАЦИОННЫЙ БЮЛЛЕТЕНЬ КЫРГЫЗСКОЙ РЕСПУБЛИКИ  
ПО ПРОДОВОЛЬСТВЕННОЙ БЕЗОПАСНОСТИ И БЕДНОСТИ**

*Статистический бюллетень*

*Ответственные за выпуск:*

**Ы.И. Калымбетова**

Тел.: (+996312) 324655, 664164

Подписано в печать: март 2021г.

Формат А4 60x84 1/8

Печать офсетная

Тираж 31 экз.

Объем 9 п.л.

Заказ №

*Отдел полиграфических работ*

*ГВЦ Нацстаткома*

*Кыргызской Республики*