

**Национальный статистический комитет
Кыргызской Республики**

**ИНФОРМАЦИОННЫЙ БЮЛЛЕТЕНЬ
КЫРГЫЗСКОЙ РЕСПУБЛИКИ
ПО ПРОДОВОЛЬСТВЕННОЙ БЕЗОПАСНОСТИ
И БЕДНОСТИ**

3 / 2017

Бишкек 2017

- Редакционно-издательский Совет:
Председатель - А. Султанов
Члены:
- А. Оросбаев
- Б. Касымбеков
- Л. Текеева
- О. Курманкулов
- Ч. Турдубаева
- В. Бирюкова
- Э. Исенкулова

Информационный бюллетень по продовольственной безопасности и бедности - Б.:
Нацстатком Кыргызской Республики, 2017 – 61 с.

Информационный бюллетень Кыргызской Республики по продовольственной безопасности и бедности содержит анализ ситуации с продовольственной обеспеченностью в стране за 9 месяцев 2017г. В нем объединены и систематизированы материалы о наличии продовольствия, его производстве, показатели доступа к продовольствию, данные о его потреблении на душу населения.

В приложениях содержатся обзор гидрометеорологических условий на территории Кыргызской Республики за III квартал 2017г., информация о средних розничных ценах на продукты питания за III квартал 2017г., оценочные данные по продовольственному балансу за 9 месяцев 2017г. по базовым продуктам питания, баланс питания в виде энергетической ценности по результатам интегрированного обследования 5016 домашних хозяйств за II квартал 2017г., а также индикаторы продовольственной безопасности.

При использовании статистических данных в средствах массовой информации и научных трудах, распространении в информационных сетях, на бумажных, магнитных и иных носителях пользователи обязаны ссылаться на их источник (ст. 17 Закона Кыргызской Республики «О государственной статистике»).

Условные знаки:

- явление отсутствует;
- ... данные не имеются;
- 0,0 незначительная величина.

Незначительные расхождения итога от суммы слагаемых объясняются округлением данных.

интернет: www.stat.kg
e-mail: nsc_mail@stat.kg
© Нацстатком КР, 2017

Оглавление

В выпуске	4
Введение	5
Раздел I. Социально-экономические показатели	6
1.1. Валовой внутренний продукт	6
1.2. Индекс цен и тарифов	7
1.3. Рынок труда	9
Раздел II. Наличие продовольствия	10
2. Сельское хозяйство	10
2.1. Растениеводство	11
2.2. Животноводство	12
2.3. Индекс цен производителей сельскохозяйственной продукции	13
2.4. Торговля основными продуктами питания	14
2.5. Наличие продуктов на душу населения	15
Раздел III. Доступ к продовольствию	16
3.1. Анализ потребительских цен	16
3.2. Денежные доходы населения	19
Методологические пояснения	22
Используемые сокращения	23
Приложения:	
1. Обзор гидрометеорологических условий на территории Кыргызской Республики за III квартал 2017г.	24
2. Средние потребительские цены на продукты питания в разрезе регионов в III квартале 2016-2017г.	25
3. Продовольственный баланс	28
4. Баланс питания в виде энергетической ценности по результатам обследований ежедневного потребления и оценки ежедневных потребностей по социально-демографическим группам населения и регионам.	30
5. Баланс питания в виде энергетической ценности по результатам обследований ежедневного потребления и оценки ежедневных потребностей по квинтильным группам и регионам.	38
6. Продовольственный баланс домохозяйств в стоимостном выражении по результатам обследований уровня жизни по доходным квинтильным группам и регионам.	43
7. Продовольственный баланс домохозяйств в стоимостном выражении по результатам обследований уровня жизни по расходным квинтильным группам и регионам.	49
8. Производство муки в январе-сентябре 2017г.	55
9. Индикаторы продовольственной безопасности Кыргызской Республики	56

В ВЫПУСКЕ

Валовой внутренний продукт, рассчитанный производственным методом, по предварительной оценке, в январе-сентябре 2017г. составил около 335 млрд. сомов и по сравнению с январем-сентябрем 2016г. увеличился на 5,0 процента.

стр.6

Индекс потребительских цен, характеризующий уровень инфляции, в сентябре т.г. по сравнению с предыдущим месяцем составил 99,7 процента, по сравнению с декабрем прошлого года - 101,2 процента.

стр. 7

Валовой выпуск продукции сельского хозяйства, лесного хозяйства и рыболовства в январе-сентябре 2017г. сложился в размере 158095,5 млн. сомов, при этом индекс физического объема составил 100,8 процента.

стр. 10

В общем объеме производства сельскохозяйственной продукции в январе-сентябре т.г. продукция животноводства составила 44,4 процента, растениеводства - 53,2 процента, лесного хозяйства и рыболовства - 0,2 процента и услуги - 2,3 процента. На долю крестьянских (фермерских) хозяйств и личных подсобных хозяйств граждан в общем объеме продукции пришлось 96,0 процента.

стр. 10

В январе-сентябре 2017 г. по сравнению с соответствующим периодом прошлого года цены производителей на реализованную сельскохозяйственную продукцию возросли на 13,6 процента.

стр. 13

Введение

Согласно Римской декларации, принятой 17 ноября 1996г. во время всемирной встречи на высшем уровне по проблемам продовольствия, Кыргызстан взял на себя обязательства "...проводить политику, направленную на искоренение бедности и неравенства, обеспечение физического, экономического доступа для всех и на все времена к достаточному диетически адекватному полноценному продовольствию, а также его использованию".

Правительством Кыргызской Республики в сотрудничестве с Европейской Комиссией была разработана и утверждена в 1999г. Национальная политика продовольственной безопасности, которая как и финансирование, предоставляемое в рамках Программы Продовольственной Безопасности Европейской Комиссии, направлены на поддержку реформ в сельском хозяйстве и социальной защите, имеющих прямое отношение к продовольственной безопасности.

Под продовольственной безопасностью понимается физическое наличие продуктов питания в достаточном количестве, возможность доступа к указанным продуктам питания со стороны домохозяйств (продукты, производимые в домохозяйствах, а также приобретенные через рынок, подарки и другие источники) и потребление продуктов питания в количестве, необходимом для обеспечения потребностей в питании.

Продовольственная безопасность и безопасность питания считаются достигнутыми в том случае, если имеет место наличие адекватных продовольственных продуктов (с точки зрения количества, качества, безопасности и социально-культурной приемлемости), обеспечен доступ и удовлетворительное потребление и усвоение таких продуктов всеми лицами в любое время для обеспечения активной и здоровой жизни.

Наличие продовольствия – физическое наличие безопасного и достаточного в количественном и качественном отношении продовольствия на любой момент времени.

Доступ – все домохозяйства и все члены домохозяйств, располагающие достаточными ресурсами для приобретения необходимых продовольственных продуктов (за счет производства, приобретения или помощи).

Стабильность – постоянное обеспечение наличия, доступа и потребления пищи. В случае отсутствия стабильности, отдельные лица могут страдать хронической или временной продовольственной необеспеченностью.

Информационный бюллетень по продовольственной безопасности и бедности предназначен для обеспечения системы оповещения оперативной информацией и содержит анализ текущей ситуации с продовольственной безопасностью в стране.

Данный выпуск информационного бюллетеня по продовольственной безопасности подготовлен Национальным статистическим комитетом Кыргызской Республики. В публикации содержатся материалы, предоставленные Государственным агентством по гидрометеорологии Министерства чрезвычайных ситуаций Кыргызской Республики. Публикация подготовлена при финансовом содействии со стороны Европейской Комиссии в Кыргызской Республике и технической поддержке Продовольственной Сельскохозяйственной Организации ООН (ФАО).

Раздел I. Социально-экономические показатели

Приведенные ниже социально-экономические показатели характеризуют общее состояние экономики в стране для анализа ситуации с продовольственной безопасностью.

1.1. Валовой внутренний продукт

Валовой внутренний продукт, рассчитанный производственным методом, по предварительной оценке, в январе-сентябре 2017г. составил около 335 млрд. сомов и по сравнению с январем-сентябром 2016г. увеличился на 5,0 процента. Без учета предприятий по разработке месторождения «Кумтор» рост реального ВВП составил 3,6 процента.

Таблица 1: Основные социально-экономические показатели

	2016	Январь-сентябрь	
		2016	2017
Среднегодовая численность наличного населения, млн. человек	5,82	5,81	5,93
ВВП номинальный, млн. сомов ¹	458027,4	315431,6	334983,9
% к ВВП:			
сельское хозяйство ¹	13,2	15,2	14,6
промышленность и строительство ¹	26,0	23,7	25,7
услуги ¹	49,8	49,9	48,7
ВВП на душу населения, тыс. сомов ¹	78702,9	54291,2	56508,8
Рост ВВП, % ¹	104,2	113,8	104,1
ИПЦ ²	100,4	100,7	103,0
ИПЦ на пищевые продукты и безалкогольные напитки ²	93,5	93,2	102,4
ИПЦ на услуги ²	105,2	105,4	107,4
Среднемесячная заработная плата, сомов	14847	13925 ³	14814 ³
Импорт, млн. долларов	4000,4	2966,3	3182,0 ¹
Экспорт, млн. долларов	1573,2	1072,8	1242,4 ¹
Курс сома к ⁴ :			
доллару	69,91	70,28	68,75
евро	77,39	78,41	76,50
Российскому рублю	1,05	1,03	1,18
казахскому тенге	0,20	0,20	0,21
Прожиточный минимум, сомов	4794,34	4718,10	4855,15

¹ Данные предварительные.

² В процентах к соответствующему периоду предыдущего года.

³ Без учета малых предприятий.

⁴ По данным Национального банка Кыргызской Республики.

1.2. Индекс цен и тарифов

Индекс цен и тарифов. Индекс потребительских цен, характеризующий уровень инфляции, в сентябре т.г. по сравнению с предыдущим месяцем составил 99,7 процента, по сравнению с декабрем прошлого года - 101,2 процента.

В сентябре т.г. по сравнению с предыдущим месяцем цены на пищевые продукты и безалкогольные напитки в целом снизились на 1,2 процента. Снижение цен зафиксировано на сахар-песок - на 11,4 процента, картофель - на 8,4 процента, минеральную воду - на 1,8 процента, крупу гречневую - на 1,1 процента, рис - на один процент, сельдь соленую - на 0,9 процента, баранину - на 0,3 процента, масло сливочное - на 0,3 процента и растительные масла - на 0,2 процента.

Наряду с этим, в сентябре т.г. по сравнению с предыдущим месяцем отмечалось повышение цен на молоко и молочную продукцию (на 1,6 процента), яйца куриные (на 1,1 процента), животные жиры (на 0,9 процента), окорочка куриные (на 0,7 процента), говядину (на 0,6 процента), конину (на 0,6 процента), макаронные изделия (на 0,5 процента) и муку пшеничную высшего сорта (на 0,4 процента).

Таблица 2: Индексы цен на основные виды продовольственных товаров

(в процентах к предыдущему месяцу)

	Мука пшеничная высшего первого сорта	Хлеб Лепешка	Говядина	Баранина	Молоко разливное	Яйца	Сахар- песок	Подсолнечное масло		
Январь	99,9	100,1	99,9	100,0	100,8	101,0	101,6	101,6	102,1	99,8
Февраль	99,9	100,2	99,9	99,9	100,1	100,6	100,2	99,7	99,0	99,5
Март	100,3	99,8	100,4	100,0	100,4	102,3	94,7	98,3	98,6	99,1
I квартал ¹	100,2	100,1	100,2	99,9	101,3	103,9	96,5	99,6	99,7	98,5
Апрель	100,5	100,6	100,5	100,0	100,0	101,1	96,3	97,8	102,2	99,6
Май	99,6	99,8	99,6	99,9	100,6	101,6	94,9	96,0	98,6	98,5
Июнь	100,1	99,0	100,0	99,7	101,1	102,0	97,0	96,8	103,1	98,6
II квартал ¹	100,2	99,4	100,1	99,7	101,7	104,7	88,7	90,9	104,0	96,8
Июль	100,0	99,6	100,0	100,0	101,6	100,1	98,9	97,6	106,6	99,5
Август	99,5	99,7	100,0	100,0	101,6	99,0	101,9	99,0	98,9	99,9
Сентябрь	100,4	100,0	100,1	100,0	100,6	99,7	103,9	101,1	88,6	99,7
III квартал ¹	99,8	99,2	100,1	100,0	103,9	98,8	104,7	97,7	93,5	99,1

¹ Нарастающим итогом за три месяца квартала.

В сентябре т.г. по сравнению с предыдущим месяцем цены на свежие овощи снизились на 7,0 процента, а на свежие фрукты, напротив, повысились на 0,5 процента (при этом, цены на яблоки и груши снизились на 6,2 процента).

Таблица 3: Индексы цен на отдельные виды плодоовощной продукции

(в процентах к предыдущему месяцу)

	Яблоки	Капуста	Лук	Морковь	Свекла	Огурцы	Помидоры	Картофель
Январь	100,9	104,3	107,7	104,9	102,9	111,9	118,2	111,3
Февраль	102,2	106,4	112,1	104,2	102,5	125,7	121,9	103,3
Март	102,0	133,4	111,6	108,2	103,6	96,5	98,3	121,1
I квартал ¹	105,2	147,9	134,7	118,2	109,3	135,8	141,6	139,3
Апрель	103,4	149,2	111,0	108,3	105,5	85,1	91,1	108,7
Май	103,3	86,5	105,3	103,6	105,4	52,5	83,8	123,2
Июнь	119,0	110,6	113,3	119,6	107,3	32,8	51,0	111,4
II квартал ¹	127,0	142,7	132,4	134,3	119,2	14,7	38,9	149,2
Июль	104,0	84,1	114,1	107,5	97,2	79,4	46,7	67,0
Август	91,4	50,0	96,2	95,5	93,8	в 1,8 р.	80,6	87,7
Сентябрь	93,9	83,6	83,2	95,6	96,1	148,6	100,3	91,6
III квартал ¹	89,3	35,2	91,4	98,1	87,6	в 2,1 р.	37,7	53,9

¹ Нарастающим итогом за три месяца квартала.

С начала т.г. (по сравнению с декабрем предыдущего года) цены на пищевые продукты и безалкогольные напитки в целом по республике незначительно (на 0,1 процента) повысились. Так, в сентябре т.г. выше уровня декабря прошлого года зафиксированы цены на яблоки (на 19,3 процента), картофель (на 11,9 процента), мясо (на 6,0 процента), выпечные изделия (на 5,4 процента), крупу

манную (на 1,7 процента), газированную воду (на 1,4 процента), сыры (на 1,3 процента), мед (на 1,1 процента), свежие овощи (на 0,9 процента) и хлеб из пшеничной муки первого сорта (на 0,4 процента).

Вместе с тем, за 9 месяцев т.г. наиболее снизились цены на крупу гречневую - на 14,4 процента, молоко разливное - на 10,4 процента, яйца куриные - на 11,6 процента, соль - на 6,1 процента, подсолнечное масло - на 5,5 процента, творог нежирный - на 4,8 процента, рис - на 4,2 процента, кефир и айран - на 4,1 процента, жир говяжий - на 4,2 процента и сахар-песок - на 3,1 процента.

В сентябре т.г. по сравнению с предыдущим месяцем цены на алкогольные напитки и табачные изделия в целом повысились на 0,2 процента. За 9 месяцев т.г. цены на алкогольные напитки снизились на 3,8 процента, а на табачные изделия, напротив, возросли на 20,0 процента.

Таблица 4: Индексы цен на отдельные группы продовольственных товаров

(в процентах)

	Сентябрь 2017			Январь-сентябрь 2017 к январю-сентябрю 2016
	к августу 2017	к декабрю 2016	к сентябрю 2016	
Хлебобулочные изделия и крупы	100,0	98,9	98,2	96,4
Мясо	100,4	106,0	106,4	102,7
Рыба	100,0	100,3	100,6	98,2
Молочные изделия, сыр и яйца	101,3	93,3	102,9	101,4
Масла и жиры	99,8	96,6	95,7	95,1
Фрукты и овощи	94,2	99,8	131,4	130,5
Сахар, джем, мед, шоколад и конфеты	93,2	98,5	95,7	98,9
Безалкогольные напитки	99,9	99,7	99,8	100,9
Алкогольные напитки	100,0	96,2	96,0	99,1
Табачные изделия	100,6	120,0	121,0	117,2

В сентябре т.г. по сравнению с предыдущим месяцем зафиксировано повышение средних потребительских цен на муку пшеничную высшего сорта, хлеб из муки первого сорта и говядину.

Таблица 5: Средние цены на отдельные товары-представители в 2017г.

(в сомах за килограмм, литр)

	Мука пшеничная		Хлеб из муки 1 сорта	Лепешка	Баранина	Говядина	Картофель	Бензин А-92	Дизельное топливо
	высшего сорта	первого сорта							
Январь	38,37	29,52	44,20	60,77	282,57	299,11	24,77	39,35	36,76
Февраль	38,37	29,55	44,15	60,71	284,21	299,10	25,62	39,09	36,67
Март	38,49	29,49	44,32	60,70	290,64	300,02	30,95	38,81	36,71
Апрель	38,78	29,69	44,50	60,68	293,40	299,82	33,66	38,83	36,80
Май	38,60	29,62	44,35	60,63	298,19	301,47	41,45	38,91	36,81
Июнь	38,63	29,31	44,36	60,47	303,78	304,70	44,92 ¹	38,89	36,83
Июль	38,60	29,18	44,36	60,88	304,12	309,59	30,08	38,67	36,65
Август	38,37	29,07	44,36	60,89	301,22	314,75	26,47	38,28	36,15
Сентябрь	38,48	29,06	44,41	60,89	300,19	316,58	24,40	38,25	36,03

¹ Включая картофель нового урожая.

Импорт пищевых продуктов в общем его объеме по предварительным данным, в январе-сентябре 2017г. составил 10,3 процента.

Таблица 6: Импорт и экспорт пищевых продуктов

	Январь-сентябрь 2016		Январь-сентябрь 2017 ¹	
	млн. долларов	в процентах к общему объему	млн. долларов	в процентах к общему объему
Импорт	268,9	9,1	329,1	10,3
Экспорт	107,0	10,0	140,6	11,3

¹ Данные предварительные.

1.3. Рынок труда

По данным Министерства труда и социального развития Кыргызской Республики, численность незанятого населения, состоящего на учете в органах государственной службы занятости в поисках работы, на 1 октября 2017г. составила 88,8 тыс. человек, что по сравнению с аналогичной датой 2016г. на 2,9 процента больше, а численность зарегистрированных безработных - 62,8 тыс. человек, или на 11,7 процента больше.

Таблица 7: Численность зарегистрированных безработных в органах государственной службы занятости на 1 октября 2017г.

	Всего, человек	В процентах к соответствующей дате	
		предыдущего года	предыдущего месяца
Кыргызская Республика	62 851	111,7	100,4
Баткенская область	6 401	117,5	102,3
Джалал-Абадская область	20 407	154,2	101,7
Иссык-Кульская область	4 347	89,9	96,6
Нарынская область	4 911	87,3	98,7
Ошская область	11 942	107,0	99,0
Таласская область	2 487	99,8	102,1
Чуйская область	5 016	97,0	99,7
г.Бишкек	5 038	84,8	102,9
г.Ош	2 302	98,6	97,4

Из общего числа зарегистрированных безработных, 50,8 процента составили женщины. Уровень зарегистрированной безработицы составил 2,5 процента от экономически активного населения.

Раздел II. Наличие продовольствия

Наличие продовольствия – физическое наличие безопасного и достаточного в количественном и качественном отношении продовольствия на любой момент времени.

2. Сельское хозяйство

Сельское хозяйство, лесное хозяйство и рыболовство. Валовой выпуск продукции сельского хозяйства, лесного хозяйства и рыболовства в январе-сентябре 2017г. сложился в размере 158095,5 млн. сомов, при этом индекс физического объема составил 100,8 процента.

Таблица 8: Индексы физического объема продукции сельского хозяйства, лесного хозяйства и рыболовства

	В процентах к			
	соответствующему периоду предыдущего года		предыдущему месяцу	
	2016	2017	2016	2017
Январь	100,0	101,5	-	-
Февраль	100,0	101,2	104,4	103,3
Январь-февраль	100,0	101,3	-	-
Март	100,8	101,8	105,2	108,3
Январь-март	100,3	101,5	-	-
Апрель	102,6	101,7	115,1	113,2
Январь-апрель	100,9	101,6	-	-
Май	102,8	102,1	118,6	120,8
Январь-май	101,4	101,7	-	-
Июнь	102,3	99,9	129,0	116,6
Январь-июнь	101,6	101,2	-	-
Июль	101,1	99,9	211,9	152,2
Январь-июль	101,4	100,8	-	-
Август	101,9	102,0	103,7	113,9
Январь-август	101,6	101,1	-	-
Сентябрь	103,4	100,1	150,8	144,0
Январь-сентябрь	102,1	100,8	-	-

В общем объеме производства сельскохозяйственной продукции в январе-сентябре т.г. продукция животноводства составила 44,4 процента, растениеводства - 53,2 процента, лесного хозяйства и рыболовства - 0,2 процента и услуги - 2,3 процента. На долю крестьянских (фермерских) хозяйств и личных подсобных хозяйств граждан в общем объеме продукции пришлось 96,0 процента.

Рост объемов валового выпуска сельскохозяйственной продукции в январе-сентябре т.г. обусловлен увеличением производства продукции растениеводства.

Таблица 9: Валовой выпуск продукции сельского хозяйства, лесного хозяйства и рыболовства по территории в январе-сентябре 2017г.

	Млн. сомов (в текущих ценах)	В процентах к	
		предыдущему периоду	итогу
Кыргызская Республика	158095,5	100,8	100,0
Баткенская область	11551,9	101,3	7,3
Джалал-Абадская область	32713,2	100,5	20,7
Иссык-Кульская область	18037,2	98,4	11,4
Нарынская область	10574,8	101,7	6,7
Ошская область	30799,7	101,6	19,5
Таласская область	15263,8	101,6	9,7

	Млн. сомов (в текущих ценах)	В процентах к	
		предыдущему периоду	итогу
Чуйская область	37824,2	101,0	23,9
г.Бишкек	510,2	100,9	0,3
г.Ош	820,5	104,1	0,5

2.1. Растениеводство

В республике продолжается уборка сельскохозяйственных культур. По состоянию на 22 сентября т.г. зерновых культур (без зернобобовых, риса и гречихи) убрано с площади 506,6 тыс. гектаров, или 92,6 процента от уборочной площади.

Таблица 10: Уборка урожая сельскохозяйственных культур на 22 сентября 2017г.

	Фактически		К соответствующей дате прошлого года	
	2016	2017	+, -	в процентах
Убрано зерновых культур (без зернобобовых, риса и гречихи), тыс. га	522,6	506,6	-16,0	96,9
Намолочено зерна (без зернобобовых, риса и гречихи) - всего (в первоначально оприходованном весе), тыс. т	1595,6	1532,0	-63,6	96,0
с 1 гектара, центнеров	30,5	30,2	-0,3	99,0
намолочено пшеницы (в первоначально оприходованном весе), тыс. т	710,3	641,7	-68,6	90,3
намолочено ячменя (в первоначально оприходованном весе), тыс. т	443,4	443,9	0,5	100,1
Намолочено зернобобовых культур (в первоначально оприходованном весе), тыс. т	79,7	86,3	6,6	108,3
Намолочено масличных культур, тыс. т	38,8	36,7	-2,1	94,7
Накопано сахарной свеклы (фабричная), тыс. т	55,4	48,2	-7,2	87,1
Собрано табака (в физическом весе), тыс. т	0,5	1,4	0,9	309,5
Собрано хлопка-сырца (в физическом весе), тыс. т	25,3	31,5	6,2	124,2
Выкопано картофеля, тыс. га	62,2	59,5	-2,7	95,6
Накопано картофеля, тыс. т	1005,8	972,8	-33,0	96,7
с 1 гектара, центнеров	161,6	163,5	1,9	101,2
Собрано овощей, тыс. т	881,4	873,7	-7,7	99,1
Собрано бахчевых культур, тыс. т	230,8	251,7	20,9	109,0
Собрано плодово-ягодных культур, тыс. т	180,6	177,7	-2,9	98,4

Средняя урожайность зерновых культур (без зернобобовых, риса и гречихи) в целом по республике составила 30,2 центнера с гектара (в первоначально оприходованном весе), против 30,5 центнера с гектара - на соответствующую дату прошлого года. В республике продолжается подготовка семян к озимому севу.

Таблица 11: Потребность и наличие семян зерновых культур, предназначенных для озимого сева¹

(на 1 октября 2017г., тонн)

	Потребность	Наличие	Наличие семян в процентах к потребности
Зерновые - всего	33582	31720	94,5
пшеница	31150	29394	94,4
ячмень	2432	2326	95,6

¹ Здесь и в таблице 12 - по данным Государственной семенной инспекции Министерства сельского хозяйства, пищевой промышленности и мелиорации Кыргызской Республики.

Из 29394 тонн имеющихся семян пшеницы, на начало октября т.г. было проверено 17532, из которых кондиционные - 17091 тонна, из 2326 тонн семян ячменя проверено 1546, где кондиционные - 1536 тонн.

Таблица 12: Наличие семян зерновых культур, предназначенных для озимого сева, по территории¹

(на 1 октября 2017г., в процентах к потребности)

	Зерновые, всего	в том числе	
		пшеница	ячмень
Баткенская область	96,6	96,6	-
Джалал-Абадская область	94,1	94,1	90,9
Иссык-Кульская область	88,2	88,2	-
Ошская область	92,6	93,5	64,6
Таласская область	88,8	88,5	100,0
Чуйская область	96,2	95,9	98,2

2.2. Животноводство

В январе-сентябре т.г., по сравнению с соответствующим периодом прошлого года, обеспечено увеличение объемов производства основных видов продукции животноводства.

Таблица 13: Производство основных видов продукции животноводства в хозяйствах всех категорий в январе-сентябре 2017г.

	Произведено - всего, тонн				В процентах к соответствующему периоду предыдущего года			
	2016		2017		2016		2017	
	сентябрь	январь-сентябрь	сентябрь	январь-сентябрь	сентябрь	январь-сентябрь	сентябрь	январь-сентябрь
Скот и птица на убой (в живом весе)	37938,8	273327,6	38821,9	278075,3	103,1	101,8	102,3	101,7
Молоко сырое	149661,1	1189198,7	153568,3	1214493,3	102,1	102,4	102,6	102,1
Яйца, тыс. шт.	40181,1	372068,8	44637,4	405988,5	109,4	108,1	111,1	109,1
Шерсть (в физическом весе)	3,5	12380,1	1,0	12619,7	159,1	102,5	28,6	101,9

Рост производства скота и птицы на убой (в живом весе) январе-сентябре т.г. по сравнению с соответствующим периодом прошлого года (на 1,7 процента), молока (на 2,1 процента), яиц (на 9,1 процента) и шерсти (на 1,9 процента), обеспечен за счет увеличения поголовья скота и домашней птицы.

Таблица 14: Производство основных видов продукции животноводства по территории в январе-сентябре 2017г.

	Скот и птица на убой (в живом весе)	Молоко сырое	Яйца, тыс. шт.	Шерсть (в физическом весе)
	<i>Тонн</i>			
Кыргызская Республика	278075,3	1214493,3	405988,5	12619,7
Баткенская область	18856,5	75327,1	16446,2	689,9
Джалал-Абадская область	45381,3	257111,5	55542,0	2212,2
Иссык-Кульская область	37784,3	172839,1	20123,0	2085,0
Нарынская область	36603,5	99680,4	5774,3	2111,7
Ошская область	56972,5	241645,9	45689,6	2274,9
Таласская область	17243,0	59142,2	18480,0	1472,8
Чуйская область	64035,2	302699,1	241376,2	1733,6
г.Бишкек	164,0	453,0	613,0	4,6
г.Ош	1035,0	5595,0	1944,2	35,0

	Скот и птица на убой (в живом весе)	Молоко сырое	Яйца, тыс. шт.	Шерсть (в физическом весе)
<i>В процентах к соответствующему периоду прошлого года</i>				
Кыргызская Республика	101,7	102,1	109,1	101,9
Баткенская область	100,2	100,1	100,5	101,8
Джалал-Абадская область	103,4	102,4	103,0	102,2
Иссык-Кульская область	101,7	102,6	103,0	101,0
Нарынская область	102,1	101,3	101,1	103,8
Ошская область	101,5	102,2	106,2	100,7
Таласская область	100,6	100,0	101,3	101,9
Чуйская область	101,4	102,7	113,5	102,3
г.Бишкек	86,3	102,5	85,1	83,6
г.Ош	101,4	102,2	98,2	112,9

Рост производства скота и птицы, а также молока обеспечен во всех регионах республики, за исключением г. Бишкек.

Средний надой молока на одну корову составил 1536,4 кг. Выше среднереспубликанского уровня надой молока в хозяйствах Чуйской (2226,2 кг), Таласской (1752,6 кг) и Иссык-Кульской (1553,7 кг) областей.

Рост производства яиц отмечался во всех регионах, за исключением городов Бишкек и Ош.

2.3. Индекс цен производителей сельскохозяйственной продукции

Индекс цен производителей. В январе-сентябре 2017 г. по сравнению с соответствующим периодом прошлого года цены производителей на реализованную сельскохозяйственную продукцию возросли на 13,6 процента.

Таблица 15: Индексы цен производителей сельскохозяйственной продукции
(в процентах)

	Всего		в том числе на продукцию			
	к предыдущему периоду	к декабрю прошлого года	растениеводства		животноводства	
			к предыдущему периоду	к декабрю прошлого года	к предыдущему периоду	к декабрю прошлого года
Январь	97,7	97,7	98,4	98,4	97,0	97,0
Февраль	102,5	100,1	103,8	102,1	101,2	98,7
Март	108,1	108,3	117,1	119,6	99,3	97,5
Апрель	98,9	107,2	99,6	119,1	98,1	95,7
Май	102,8	110,1	106,7	127,1	98,2	94,0
Июнь	103,9	114,5	106,7	135,8	100,2	94,1
Июль	88,4	101,2	85,0	115,4	93,1	87,7
Август	90,8	91,8	79,8	92,1	104,6	91,5
Сентябрь	102,1	93,7	99,1	91,3	104,9	96,0

По сравнению с январем-сентябрем 2016 г. цены на мясо (в живом весе) снизились на 4,9 процента, в то время как цены на картофель, напротив, возросли в 2,2 раза, овощи - в 1,4 раза, молоко - на 8,0 процента, яйца - на 0,6 процента, пшеницу - на 2,2 процента.

Таблица 16: Индексы цен производителей отдельных видов сельскохозяйственной продукции в январе-сентябре 2017г.
(в процентах)

	Зерно- всего	Пшеница	Овощи	Картофель	Мясо (в живом весе)	Молоко сырое	Яйца
К предыдущему месяцу							
Январь	105,9	107,2	100,2	107,7	93,0	105,6	106,5
Февраль	104,1	101,6	99,7	111,1	100,4	104,2	89,5

	Зерно- всего	Пшеница	Овощи	Картофель	Мясо (в живом весе)	Молоко сырое	Яйца
К предыдущему месяцу							
Март	105,8	107,1	135,3	113,4	101,6	94,8	98,1
Апрель	100,4	100,6	99,8	99,9	99,4	95,0	101,5
Май	102,4	103,2	89,6	146,9	100,1	94,1	95,5
Июнь	98,9	99,6	108,0	113,0	101,2	97,6	98,5
Июль	90,7	84,3	84,4	76,9	91,0	97,8	97,0
Август	100,6	100,7	82,1	74,8	106,1	101,8	101,0
Сентябрь	96,8	103,9	110,6	96,4	103,9	107,8	103,4
К соответствующему периоду прошлого года							
Январь	98,4	92,7	175,2	157,2	94,1	103,2	101,3
Февраль	103,5	97,0	99,1	173,1	97,3	107,0	99,9
Январь-февраль	100,9	94,8	126,6	165,1	95,7	105,1	100,6
Март	107,7	99,5	138,3	296,8	100,9	105,4	98,8
Январь-март	103,2	96,4	131,1	198,0	97,4	105,2	100,1
Апрель	109,3	100,2	160,2	292,2	98,0	106,9	102,7
Январь-апрель	104,7	97,4	138,3	217,0	97,5	105,6	100,7
Май	109,5	103,5	176,2	359,8	94,1	106,5	98,3
Январь-май	105,7	98,6	144,7	244,7	96,8	105,8	100,2
Июнь	117,5	116,5	180,8	307,8	95,2	114,1	96,9
Январь-июнь	107,5	101,3	150,1	257,6	96,5	106,9	99,7
Июль	101,1	97,4	142,1	180,3	85,4	106,8	95,2
Январь-июль	106,6	100,8	149,0	241,3	94,9	106,9	99,1
Август	112,2	107,8	89,1	165,8	94,9	111,1	119,6
Январь-август	107,2	101,6	142,4	230,2	94,8	107,4	101,1
Сентябрь	105,3	108,0	97,3	151,5	96,6	113,3	97,2
Январь-сентябрь	107,0	102,2	137,9	219,7	95,1	108,0	100,6

2.4. Торговля основными продуктами питания

Доля импорта пищевых продуктов в общем его объеме за 9 месяцев 2017г. составила 10,3 процента, экспорта – 11,3 процента.

Таблица 17: Импорт и экспорт основных продуктов питания
(тыс. тонн)

	Январь-сентябрь	
	2016	2017
Импорт		
Хлебопродукты, в пересчете на зерно	183,9	338,8
Сахар и кондитерские изделия	26,6	45,6
Масло растительное	26,7	80,3
Доля пищевых продуктов в общей стоимости импорта, %	9,1 ¹	10,3 ¹
Экспорт		
Молоко и молочные продукты, в пересчете на молоко	52,6	114,1
Сахар и кондитерские изделия	0,3	1,3
Доля пищевых продуктов в общей стоимости экспорта, %	10,0 ¹	11,3 ¹

¹ Данные предварительные.

2.5. Наличие продуктов в расчете на душу населения

Анализ продовольственного баланса показывает, что наличие продовольствия в среднем за месяц на душу населения остается стабильным (см. таблицу 19 и приложение 3).

Таблица 18: Уровень потребления основных продуктов питания
(на душу населения, кг в месяц)

	Январь-сентябрь	
	2016	2017 ¹
Хлебопродукты (в пересчете на зерно)	15,6	14,3
из них пшеница и продукты ее переработки (в пересчете на зерно)	13,5	12,2
Картофель	6,7	7,5
Овощи и бахчевые	13,4	11,9
Фрукты и ягоды	1,6	3,1
Сахар и кондитерские изделия	1,0	1,4
Мясо и мясопродукты	2,8	3,0
Молоко и молочные продукты	10,9	14,9
Яйца, шт.	4,7	5,8
Жиры растительные	1,0	0,9

¹ Данные предварительные.

Более подробная информация приводится в приложении (таблица 3 «Продовольственный баланс»²).

² Продовольственные балансы составлены в соответствии с «Методикой расчета баланса основных продуктов питания», утвержденной постановлением Нацстаткома Кыргызской Республики от 15 сентября 2010г. №19.

Раздел III. Доступ к продовольствию

Доступ: продукты питания должны быть доступны как в отношении их физического наличия, так и в отношении покупательной способности.

3.1. Анализ потребительских цен

В январе-сентябре т.г. в целом по республике наблюдался прирост потребительских цен на 1,2 процента, в то время как в январе-сентябре 2016г. отмечалось их снижение на 2,5 процента. В сентябре т.г. по сравнению с предыдущим месяцем зафиксировано снижение цен на 0,3 процента. При этом, в текущем году снижение потребительских цен также наблюдалось в июле т.г. (на один процент) и августе т.г. (на 0,2 процента).

Таблица 1: Индексы потребительских цен в январе-сентябре
(в процентах)

	Сентябрь к декабрю предыдущего года		Среднемесячные темпы роста (снижения) в январе-сентябре	
	2016	2017	2016	2017
Все товары и услуги	97,5	101,2	99,7	100,1
Товары	96,5	100,3	99,6	100,0
Пищевые продукты и безалкогольные напитки	92,0	100,1	99,1	100,0
Алкогольные напитки и табачные изделия	104,1	102,1	100,5	100,2
Непродовольственные товары	100,5	100,1	100,1	100,0
Услуги	103,4	106,2	100,4	100,7

В январе-сентябре т.г. прирост потребительских цен и тарифов отмечался во всех регионах республики. Их наибольшее повышение зафиксировано в Ошской области (на 5,7 процента), что обусловлено, в основном, максимальным по сравнению с другими регионами повышением цен на пищевые продукты и безалкогольные напитки (на 4,4 процента), табачные изделия (в 1,6 раза) и непродовольственные товары (на 5,6 процента). Повышение цен на алкогольные напитки и табачные изделия в целом в январе-сентябре т.г. наблюдалось практически во всех регионах республики, за исключением г. Бишкек, где цены на них снизились на 1,8 процента. Максимальный прирост (8,4 процента) тарифов на услуги с начала т.г. зафиксирован в г. Бишкек.

С начала т.г. (по сравнению с декабрем предыдущего года) цены на пищевые продукты и безалкогольные напитки в целом по республике незначительно (на 0,1 процента) повысились. При этом следует отметить, что цены на них неизменно повышались в I полугодии т.г., а начиная с июля т.г. (на 2,3 процента) наблюдалось их снижение. При этом в августе т.г. они снизились на 1,4 процента, в сентябре т.г. по сравнению с предыдущим месяцем на 1,2 процента.

За 9 месяцев т.г. цены в целом на муку снизились на 0,7 процента. При этом, с начала года цены на муку первого сорта снизились на 1,2 процента, тогда как на муку высшего сорта, напротив, повысились на 0,2 процента. Максимальные средние потребительские цены в сентябре т.г. как на муку высшего сорта (50,00 сома за 1 килограмм), так и муку первого сорта (43,48 сома за 1 килограмм) зафиксированы в г. Ноокат.

Цены на рис, повысившись в январе т.г. на 0,7 процента (по сравнению с предыдущим месяцем), с февраля т.г. по сентябрь т.г. стабильно снижались. Так, за 9 месяцев т.г. они снизились на 4,2 процента. При этом, с начала т.г. наиболее интенсивно снижались цены на рис среднезерный (на 4,8 процента), тогда как рис длинозерный – на 2,1 процента. При этом, в территориальном разрезе с начала т.г. максимальное повышение (на 7,7 процента) цен на рис в целом зафиксировано в Джалал-Абадской области.

Цены на крупу гречневую в январе-сентябре т.г. снизились в целом по республике на 14,4 процента. При этом, за 9 месяцев т.г. цены на крупу гречневую повысились только в г. Ош (на 14,7 процента). Наибольшая средняя цена на нее в сентябре т.г. зафиксирована также в г.Ош - 119,68 сома за 1 килограмм.

Цены на свежее мясо за 9 месяцев т.г. в целом по республике повысились на 6,8 процента. При этом, с начала т.г. баранина подорожала на 7,4 процента, говядина - на 6,9 процента и конина - на 5,9 процента. В сентябре т.г. по сравнению с декабрем предыдущего года цены на свежее мясо повысились на всей территории республики, при этом, их максимальный рост зафиксирован в Иссык-Кульской области (на 13,3 процента).

Цены на молочные изделия, сыр и яйца в январе-сентябре т.г. по республике снизились на 6,7 процента. Значительное их снижение зафиксировано в Нарынской области - на 11,4 процента, тогда как в Баткенской области они, напротив, повысились на 2,6 процента. Наиболее высокая средняя цена на разливное молоко в сентябре т.г. зафиксирована в г.Кара-Балта - 35,57 сома за 1 литр, минимальная - в с. Покровка (18 сомов за 1 литр).

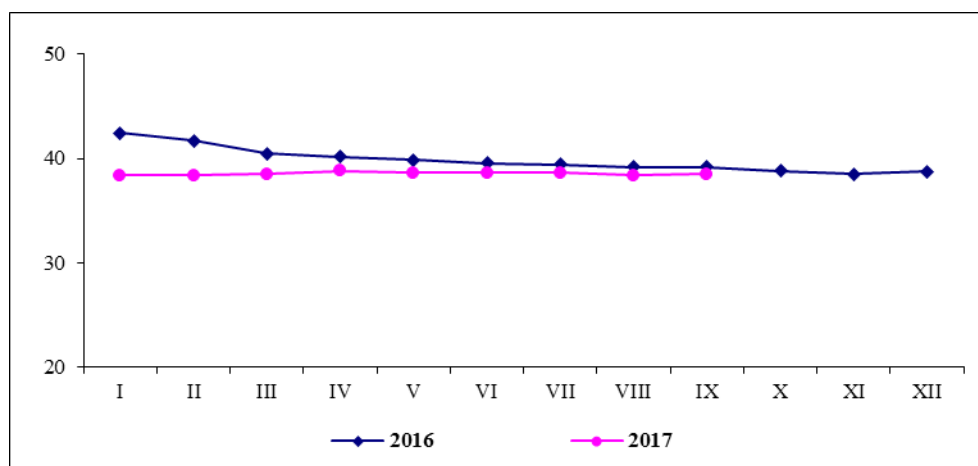
Снижение цен в январе-сентябре т.г. на подсолнечное масло составило 5,5 процента, хлопковое масло - на 2,1 процента. Максимальная средняя потребительская цена в сентябре т.г. на хлопковое масло (120,00 сома за 1 килограмм) зафиксирована в г. Кара-Балта.

Цены на сахар-песок в целом по республике в сентябре т.г. по сравнению с декабрем предыдущего года снизились на 3,1 процента, при этом, напротив, в январе т.г. (на 2,1 процента), апреле т.г. (на 2,2 процента), июне т.г. (на 3,1 процента) и июле т.г. (на 6,6 процента по сравнению с предыдущим месяцем) отмечалось их повышение. В региональном разрезе, повышение цен на сахар-песок с начала т.г. наблюдалось в Таласской области (на 0,5 процента). При этом, максимальная средняя потребительская цена на сахар-песок в сентябре т.г. зафиксирована в г. Ноокат (63,32 сома за 1 килограмм), а минимальная - в с. Чаек (47,57 сома за 1 килограмм).

Цены на свежие фрукты в январе-сентябре т.г. в целом по республике снизились на 18,6 процента, а на свежие овощи, напротив, повысились на 0,9 процента. Картофель за 9 месяцев т.г. в целом по республике подорожал на 11,9 процента.

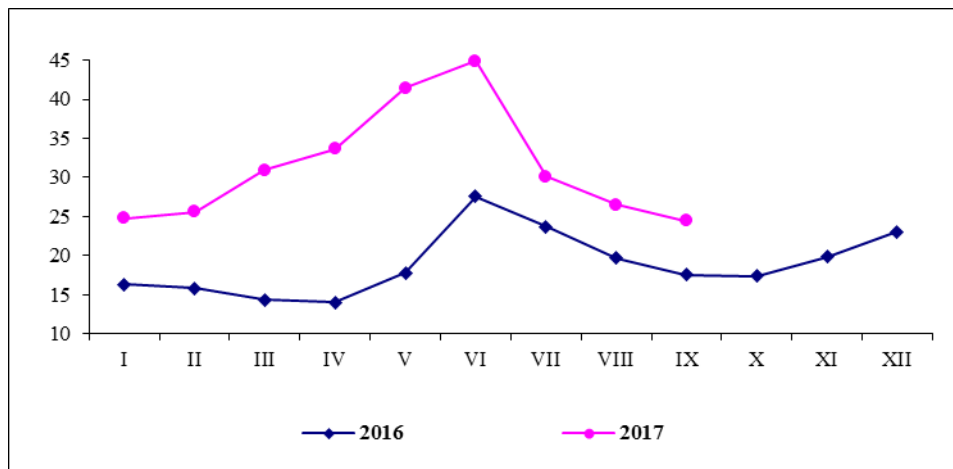
Мука высшего сорта. Изменение цен на муку высшего сорта с начала т.г. характеризовалось неравномерностью. В III квартале т.г. средняя цена на муку высшего сорта по республике составила 38,48 сома за 1 килограмм, тогда как во II квартале т.г. она составляла 38,67 сома, а в I квартале т.г. – 38,41 сома.

График 1: Среднемесячные потребительские цены на муку высшего сорта по Кыргызской Республике
(сомов/кг)



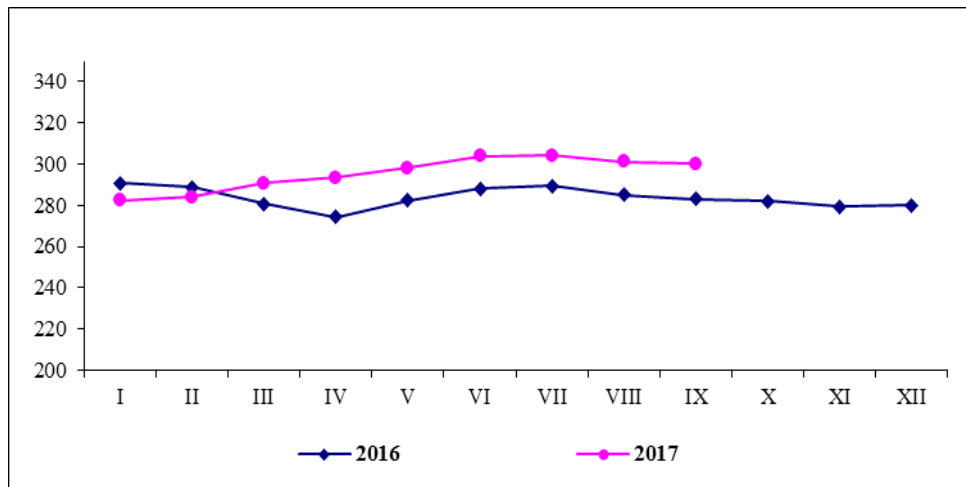
Картофель. Если в I полугодии т.г. цены на картофель стабильно повышались, то в течение III квартала т.г. они снижались. Средняя цена на картофель в III квартале т.г. составила 26,98 сома за 1 килограмм, понизившись по сравнению со II кварталом т.г. на 13 сома.

График 2: Среднемесячные потребительские цены на картофель по Кыргызской Республике
(сомов/кг)



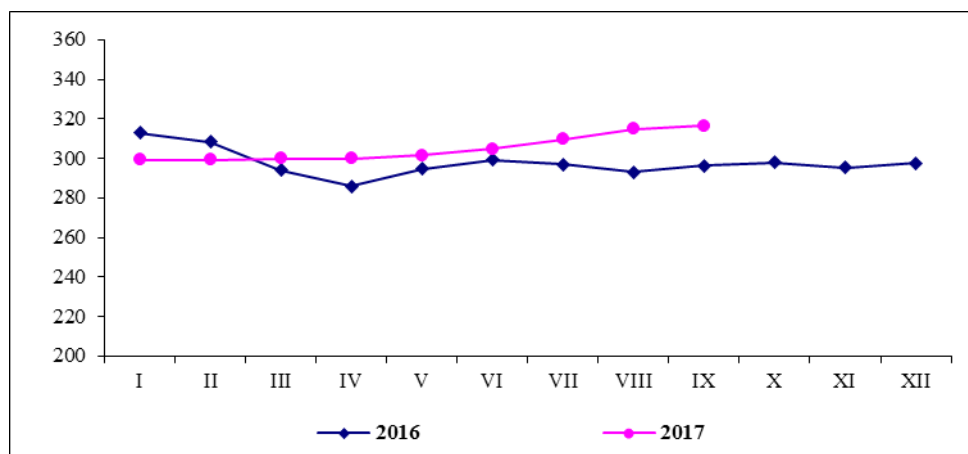
Баранина. Средняя цена за 1 килограмм баранины в целом по республике в III квартале т.г. составила 301,84 сома, повысившись по сравнению со II кварталом т.г. на 1,1 процента. При этом, в августе и сентябре т.г. цены на баранину понизились. Максимальная средняя потребительская цена на баранину в текущем году зафиксирована в июле т.г. (304,12 сома за 1 килограмм).

График 3: Среднемесячные потребительские цены на баранину по Кыргызской Республике
(сомов/кг)



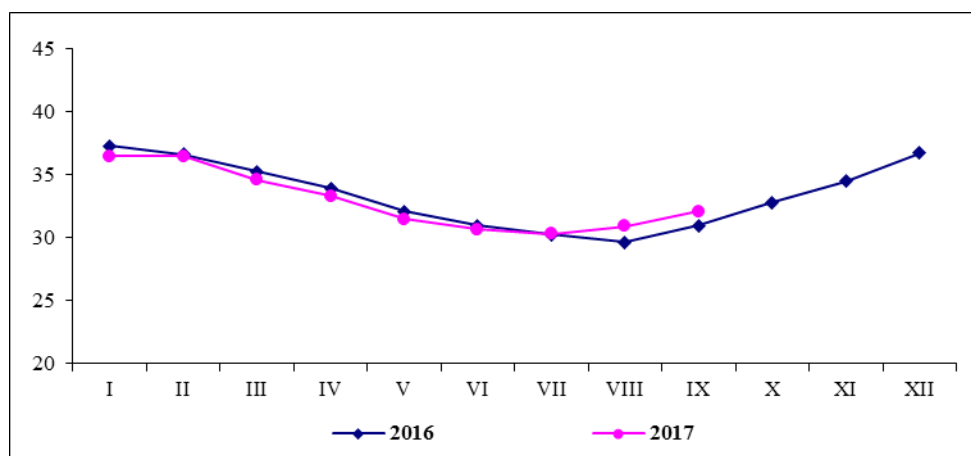
Говядина. Потребительские цены на говядину с мая т.г. стабильно повышались. При этом, средняя цена на говядину сентябре т.г. (316,58 сома за килограмм) превысила уровень сентября 2016г. на 20 сомов.

График 4: Среднемесячные потребительские цены на говядину по Кыргызской Республике
(сомов/кг)



Свежее молоко. Несмотря на то, что цена на свежее молоко с начала т.г. менялось неравномерно, средняя цена на свежее молоко в III квартале т.г. (31,10 сома за килограмм) сложилась ниже уровня I квартала т.г. почти на 5 сомов.

График 5: Среднемесячные потребительские цены на разливное молоко по Кыргызской Республике
(сомов/л)



3.2. Денежные доходы населения

По результатам выборочного обследования домашних хозяйств, номинальные денежные доходы населения в I полугодии 2017г. составили 169166,1 млн. сомов и по сравнению с соответствующим периодом прошлого года увеличились на 13,5 процента, а их реальная стоимость на 10,5 процента. Основными источниками денежных доходов населения являлись доходы от трудовой деятельности, удельный вес которых в структуре доходов составил 70,1 процента, доходы от социальных трансфертов – 15,4 процента и от продажи сельскохозяйственной продукции, произведенной в личном подсобном хозяйстве – 10,5 процента.

Среднедушевые реальные денежные доходы населения в I полугодии 2017г. составили 4624,03 сомов в месяц и по сравнению с соответствующим периодом прошлого года увеличились на 7,8 процента.

Как и прежде, в I полугодии 2017г. сохранялось различие в среднедушевых денежных доходах населения в зависимости от места проживания. Выше среднереспубликанского значения сложились среднедушевые располагаемые денежные доходы населения г.Бишкек (на 1358,5 сомов) и Чуйской

области (на 443,9 сомов). Приблизилось к среднереспубликанскому значению доходы населения Иссык-Кульской и Ошской областей. Ниже среднереспубликанского значения доходы населения Джалал-Абадской (на 1065,6 сомов), Нарынской (на 861,5 сомов), Баткенской (на 334,3 сомов), Таласской (на 236,8 сомов) областей и г.Ош (на 607,5 сомов).

Распределение общего объема денежных доходов по квинтильным группам населения складывается в пользу 20-процентов населения с наибольшими доходами, у которых сконцентрировано более 40 процентов всех денежных доходов.

Таблица 20: Денежные доходы населения в I полугодии по квинтильным группам
(в процентах)

	2016	2017
Денежные доходы - всего	100	100
в том числе по 20-ти процентным группам		
первая (с наименьшими доходами)	5,4	6,0
вторая	10,0	10,9
третья	15,0	15,7
четвертая	21,4	22,9
пятая (с наибольшими доходами)	48,2	44,5
Соотношение доходов 20% наиболее и 20% наименее обеспеченных слоев населения, в размах	8,9	7,4

В январе-сентябре 2017г. среднемесячная номинальная заработная плата одного работника (без учета малых предприятий) составила 14814 сомов и по сравнению с январем-сентябром 2016г. увеличилась на 6,4 процента, а ее реальный размер, исчисленный с учетом индекса потребительских цен, возрос на 3,3 процента.

Исходя из официального курса валют, установленного Национальным банком Кыргызской Республики, среднемесячная заработная плата одного работника в январе-сентябре 2017г. составила 215,5 доллара США.

Таблица 21: Среднемесячная номинальная и реальная заработная плата по территории¹ в январе-сентябре 2017г.

	Сомов	В процентах к соответствующему периоду предыдущего года		Реальная заработная плата в процентах к соответствующему периоду предыдущего года
		2016	2017	
Кыргызская Республика	14814	110,1	106,4	103,3
Баткенская область	10517	112,0	103,5	99,8
Джалал-Абадская область	13597	114,6	104,0	99,3
Иссык-Кульская область	11200	110,6	108,0	103,1
Нарынская область	14219	110,6	103,1	98,5
Ошская область	9844	118,0	102,6	96,6
Таласская область	11263	109,1	107,0	103,3
Чуйская область	13559	111,5	108,7	105,8
г.Бишкек	19363	107,4	107,8	106,1
г.Ош	13230	110,0	103,5	98,1

¹ Без учета малых предприятий.

В сентябре т.г. по отношению к сентябрю прошлого года отмечалось повышение темпов роста номинальной заработной платы.

Таблица 22: Среднемесячная номинальная и реальная заработная плата¹ в сентябре

	Сомов	В процентах к		Реальная заработная плата в процентах к соответствующему периоду предыдущего года
		соответствующему периоду предыдущего года	предыдущему периоду	
2016				
Январь	13017	111,4	72,6	109,4
Февраль	13153	112,4	99,7	111,0

	Сомов	В процентах к		Реальная заработная плата в процентах к соответствующему периоду предыдущего года
		соответствующему периоду предыдущего года	предыдущему периоду	
Март	14148	113,1	107,6	112,5
I квартал	13445	112,4	90,4	111,1
Апрель	13720	110,5	96,1	111,2
Май	13888	110,3	101,2	110,0
Июнь	15234	111,9	109,7	110,5
II квартал	14281	110,9	106,2	110,6
Июль	14197	107,9	93,2	106,6
Август	13763	109,6	96,9	109,1
Сентябрь	14170	104,8	103,0	105,1
III квартал	14043	107,4	98,3	106,9
2017				
Январь	13768	105,8	70,3	105,3
Февраль	13585	103,3	104,4	102,0
Март	15240	107,7	115,9	104,8
I квартал	14203	105,6	89,5	104,0
Апрель	14166	103,2	100,1	99,4
Май	14911	107,4	105,3	105,2
Июнь	16441	107,9	110,3	103,7
II квартал	15173	106,2	106,8	102,2
Июль	15304	107,8	93,1	104,1
Август	14972	108,8	97,8	104,8
Сентябрь	14912	105,2	99,6	101,8
III квартал	15063	107,3	99,3	103,6

¹ Без учета малых предприятий.

В январе-сентябре 2017г. соотношение заработной платы работников бюджетной сферы к заработной плате работников внебюджетной сферы составило 57,8 процента.

**Таблица 23: Общая задолженность по выплате заработной платы по территории¹
на 1 октября 2017г.**

	Млн. сомов	В процентах к соответствующей дате	
		предыдущего года	предыдущего месяца
Кыргызская Республика	275,8	99,7	108,2
Баткенская область	22,5	76,8	87,0
Джалал-Абадская область	37,6	98,7	108,9
Иссык-Кульская область	50,2	120,0	117,8
Нарынская область	16,7	в 2,1 р.	128,0
Ошская область (включая г.Ош)	5,8	77,0	104,0
Таласская область	14,7	в 2,2 р.	119,6
Чуйская область	102,7	86,9	104,9
г.Бишкек	25,6	94,5	111,3

¹ Без учета малых предприятий.

Методологические пояснения

Безработными считаются лица в возрасте 16 лет и старше, которые в рассматриваемый период: не имели работу (доходного занятия); занимались поиском работы, т.е. обращались в государственную службу занятости или использовали другие методы поиска работы; были готовы приступить к работе.

Валовой внутренний продукт (ВВП) – обобщающий показатель экономической деятельности страны. ВВП рассчитывается в текущих рыночных ценах (номинальный ВВП) и в сопоставимых ценах (реальный ВВП).

Индекс потребительских цен на товары и платные услуги населению (ИПЦ) характеризует изменение общего уровня цен во времени на товары и услуги. Индекс измеряет отношение стоимости фактического фиксированного набора товаров и услуг в текущем периоде к его стоимости в базисном периоде.

Среднемесячная номинальная заработная плата исчисляется путем деления фактически начисленного фонда заработной платы работников списочного состава и совместителей на численность, принимаемую для исчисления средней заработной платы и на число месяцев в отчетном периоде.

Среднедушевая суточная калорийность питания. Характеризует энергетическую ценность в потребленных продуктах питания на одного члена домашнего хозяйства, а также химический состав питания в белках и жирах.

Уровень официальной безработицы исчисляется как отношение численности официально зарегистрированных безработных к численности экономически активного населения, в процентах.

Наличие продовольствия означает физическое присутствие продовольствия в результате собственного производства или за счет рынка. На уровне страны наличие продовольствия определяется сочетанием запасов продовольствия, коммерческого импорта, продовольственной помощи и собственного производства. К наличию также относятся такие аспекты, как погодные условия, урожайность, поголовье скота и производительность, цены на продовольствие, устанавливаемые производителями, цены на продукты питания в соседних странах, а также вопросы внутренней политики, определяющие производство, торговлю, распределение и ценообразование.

Наличие продовольствия на душу населения рассчитывается через продовольственный баланс. В продовольственном балансе для каждого основного продукта питания показывается его общее физическое наличие и потребление за определенный период времени, который составляет обычно один год. **Общее физическое наличие** является суммой запасов на начало периода, производства и импорта указанного продукта за данный период времени. **Общее использование** складывается из потребления на питание, кормов, семян, потерь и экспорта. При наличии продовольственных балансов за несколько лет, по ним можно проследить тенденцию изменения общего наличия, импорта, экспорта, а также наличия для потребления населением и на корм скоту. Если разделить общие имеющиеся для потребления запасы продовольствия на количество населения, можно получить важнейший показатель наличия – среднее наличие на душу населения в год. Указанный показатель является усредненным в национальном масштабе, в нем не учитываются аспекты доступа домохозяйств (возможности производства, приобретения или получения продовольствия иным способом).

Под доступом к продовольствию подразумевается, что все члены домохозяйства располагают достаточными ресурсами для получения продуктов, удовлетворяющих потребность в полноценном питании для ведения здоровой и активной жизни. Доступ может выражаться через производство для собственного потребления, рыночные закупки или пожертвования. Уровень доступа различных домохозяйств отличается в зависимости от статуса занятости, доходов, размеров семьи, регионов проживания и т.д. На доступ влияют: социальное обеспечение, задержки зарплаты, инфляция, стоимость самого продовольствия и других товаров и услуг. В значительной степени доступ к продовольствию определяет и национальная политика, касающаяся занятости, доходов и инфляции.

Потребление продовольствия относится к выбору, составу, подготовке и распределению продовольствия в пределах домохозяйства. Усвоение – это способность человеческого организма принимать пищу и превращать ее в энергию. Потребление продовольствия охватывает знание соответствующих диет, и надлежащего распределения продовольствия в пределах семьи. Возможность

усвоения продовольствия организмом предполагает наличие не только полноценного пищевого рациона, но и среды, благоприятной для здоровья человека, включая пригодную для питья воду, доступ к основному медицинскому обслуживанию, приготовление пищи и способов хранения продовольствия. Конечным показателем продовольственной безопасности является состояние питания населения.

Используемые сокращения

ВВП	Валовой внутренний продукт
ВОЗ	Всемирная организация здравоохранения
ГМУП	Гарантированный минимальный уровень потребления
ЕЕП	Единые ежемесячные пособия
ЕК	Европейская Комиссия
ИПЦ	Индекс потребительских цен на товары и платные услуги населению
ППБ ЕК	Программа Продовольственной Безопасности Европейской Комиссии
ФАО	Продовольственная и Сельскохозяйственная Организация ООН

Приложения

Обзор гидрометеорологических условий на территории Кыргызской Республики в III квартале 2017г.

(по данным Государственного агентства по гидрометеорологии Министерства чрезвычайных ситуаций Кыргызской Республики)

Агрометеорологические условия:

Июль. Средняя месячная температура воздуха по большинству районов Кыргызстана была на 1...3° выше климатической нормы, в Баткенском, Кара-Суйском районах и Токтогульской котловине около нормы.

Осадков по большинству районов выпало меньше климатической нормы – 6-74%, в Суусамырской долине, в урочище Чычкан и Нарынском районе больше нормы – 132-173%, в Ак-Талинском районе – 325%.

Август. Средняя месячная температура воздуха по большинству районов Кыргызстана была около нормы, в горных районах Чуйской области, в Токтогульском районе и в г.Нарын на 1° ниже, в Жайыльском, Лейлекском, Узгенском районах на 1° выше многолетней нормы.

Осадков по большинству районов выпало меньше многолетней нормы 9-78%, в предгорных и горных районах Чуйской области, в Таласской долине, в предгорных районах Ошской области, в щелье чычкан, в г. Чолпон-Ата и в Жумгалском районе Нарынской области около – 85-118%, а в Аксыском и Сузакском районах Жалал-Абадской области больше нормы – 122-195%.

Сентябрь. Средняя месячная температура воздуха по большинству районов Кыргызстана была на 1...1,5° выше нормы, в предгорных районах Чуйской области, в зоне земледелия Таласской области, в Баткенском районе, на востоке Алайской долины и в Чаткальской долине около многолетней нормы.

Осадков по большинству районов выпало больше нормы 144-236, в Жайыльском, Кара-Бурунском, Аксыском и Сузакском районах – 260-360% от многолетней нормы, в предгорных районах Чуйской области, в зоне земледелия Баткенской и Иссык-Кульской областей, в Кара-Кужурской долине, Ноокатском и Токтогульском районах меньше нормы 30-73%, в горных районах Чуйской области около многолетней нормы 86-94%.

Гидрологические условия за сентябрь 2017г.:

В сентябре водность большинства рек республики была в пределах нормы. Повышенный сток, 121-208% нормы, отмечался на реках Чу, Сокулук, Чон-Каинды, Талас, Куркурею-Суу, Кегарт, Донуз-Тоо, Зергер, Ак-Буура, Кызыл-Суу и Шахимардан. Пониженный сток, 47-72% нормы, наблюдался на реках Чон-Кемин, Кегеты и Ак-Суу.

Приток воды в водохранилища составил: в Орто-Токойское – 151%, Кировское – 126% нормы. Приток воды в Токтогульское водохранилище не рассчитывается в связи с подпором гидропоста Уч-Терек от наполненного Токтогульского водохранилища.

Объем воды в водохранилищах на 30 сентября

Водохранилища	Изменения	Объем воды в 2017г.		Объем воды в 2016г.	
	за месяц	в млн. куб. м	в млн. куб. м	в %	в млн. куб. м
Токтогульское	+6	19601	101	17474	90
Орто Токойское	-23	98,3	21	212	45
Кировское	-69	41,7	8	273	50

**Таблица 2: Средние потребительские цены на продукты питания
в разрезе регионов в III квартале 2016-2017 гг.***
(сом/кг)

Table 2: Average consumer prices for food by regions in the IIIth quarter of 2016-2017*
(soms / kg)

Область /Oblast	III квартал / III quarter		2017		
	2016	2017	июль/ july	август/ august	сентябрь/ september
Картофель / Potatoes					
Баткенская/ Batken	19,33	28,26	30,29	28,95	25,55
Джалал-Абадская / Djalal-Abad	21,14	29,95	31,53	30,19	28,13
Иссык-Кульская / Issyk-Kul	15,70	22,26	26,73	22,50	17,55
Нарынская / Naryn	19,58	27,50	33,39	27,91	21,20
Ошская / Osh	20,77	27,69	28,62	27,37	27,08
Таласская / Talas	18,31	24,49	29,81	22,08	21,58
Чуйская / Chui	16,39	24,46	28,35	23,39	21,65
г.Бишкек/ Bishkek city	21,29	26,51	29,76	25,78	23,99
г.Ош/ Osh city	20,77	31,28	33,96	30,91	28,97
В среднем по республике / Average by the Republic	20,29	26,98	30,08	26,47	24,40
Молоко свежее (литр) / Fresh milk (liter)					
Баткенская/ Batken	37,57	32,98	31,45	33,93	33,55
Джалал-Абадская / Djalal-Abad	31,58	30,23	28,05	30,98	31,65
Иссык-Кульская / Issyk-Kul	25,00	24,58	24,33	23,88	25,54
Нарынская / Naryn	19,70	23,78	24,96	23,50	22,88
Ошская / Osh	25,26	24,98	23,07	24,46	27,40
Таласская / Talas	26,37	24,95	24,54	25,15	25,15
Чуйская / Chui	29,47	28,58	28,13	28,13	29,47
г.Бишкек/ Bishkek city	32,20	33,52	32,82	33,25	34,49
г.Ош/ Osh city	25,26	29,67	29,17	29,32	30,53
В среднем по республике / Average by the Republic	30,28	31,10	30,30	30,91	32,10
Мука 1 сорта / Flour, 1st grade					
Баткенская/ Batken	28,33	26,07	25,76	26,01	26,43
Джалал-Абадская / Djalal-Abad	27,26	29,06	28,83	28,98	29,35
Иссык-Кульская / Issyk-Kul	31,60	27,60	27,60	27,60	27,60
Нарынская / Naryn	29,98	26,44	26,44	26,44	26,44
Ошская / Osh	35,09	29,54	29,58	29,53	29,53
Таласская / Talas	22,69	22,06	22,07	22,05	22,05
Чуйская / Chui	31,83	29,51	29,94	29,45	29,14
г.Бишкек/ Bishkek city	28,80	29,43	29,44	29,44	29,40
г.Ош/ Osh city	35,09	30,37	30,91	30,16	30,04
В среднем по республике / Average by the Republic	30,03	29,10	29,18	29,07	29,06
Рис среднезерный / Rice (middle sized)					
Баткенская/ Batken	80,09	60,30	60,48	60,17	60,26
Джалал-Абадская / Djalal-Abad	70,37	69,80	70,29	70,00	69,12
Иссык-Кульская / Issyk-Kul	63,72	55,49	55,14	55,49	55,83
Нарынская / Naryn	64,57	61,67	62,29	61,40	61,32
Ошская / Osh	114,27	70,66	70,55	70,86	70,58
Таласская / Talas	65,46	61,81	61,91	61,78	61,75
Чуйская / Chui	70,04	60,87	61,31	60,43	60,87
г.Бишкек/ Bishkek city	69,28	69,06	69,97	69,38	67,83
г.Ош/ Osh city	114,27	95,85	96,45	95,03	96,09
В среднем по республике / Average by the Republic	76,66	70,01	70,64	70,07	69,33

Таблица 2: (продолжение)

Table 2: (continued)

Область /Oblast	III квартал / III quarter		2017		
	2016	2017	июль/ july	август/ august	сентябрь/ september
Сахар-песок / Granulated sugar					
Баткенская/ Batken	57,28	59,57	61,90	61,51	55,29
Джалал-Абадская / Djalal-Abad	57,00	58,05	60,61	59,85	53,69
Иссык-Кульская / Issyk-Kul	57,10	55,69	59,23	58,56	49,29
Нарынская / Naryn	54,40	55,03	57,80	57,97	49,32
Ошская / Osh	57,80	59,42	60,88	61,94	55,45
Таласская / Talas	55,27	58,08	60,41	59,23	54,60
Чуйская / Chui	56,64	55,29	57,91	57,91	50,05
г.Бишкек/ Bishkek city	54,96	55,41	58,27	56,68	51,27
г.Ош/ Osh city	57,80	60,17	61,63	64,98	53,89
В среднем по республике / Average by the Republic	55,96	56,55	59,16	58,58	51,91
Лук / Onions					
Баткенская/ Batken	14,29	27,26	31,13	29,17	21,49
Джалал-Абадская / Djalal-Abad	19,37	32,06	34,71	33,17	28,30
Иссык-Кульская / Issyk-Kul	15,95	27,68	34,89	30,55	17,59
Нарынская / Naryn	19,16	30,19	35,55	30,50	24,51
Ошская / Osh	18,23	30,50	31,46	34,40	25,65
Таласская / Talas	16,92	28,51	33,97	30,26	21,30
Чуйская / Chui	14,14	27,96	36,58	27,67	19,62
г.Бишкек/ Bishkek city	14,83	31,71	32,03	32,71	30,39
г.Ош/ Osh city	18,23	31,28	35,90	33,29	24,65
В среднем по республике / Average by the Republic	15,86	30,81	33,27	32,12	27,04
Хлопковое масло / Cotton oil					
Баткенская/ Batken	103,30	92,73	92,19	92,83	93,15
Джалал-Абадская / Djalal-Abad	96,06	101,96	100,60	102,47	102,80
Иссык-Кульская / Issyk-Kul	113,21	100,19	99,61	99,61	101,37
Нарынская / Naryn	-	97,87	99,09	98,18	96,34
Ошская / Osh	113,92	99,11	99,11	99,11	99,11
Таласская / Talas	89,57	92,23	92,17	92,26	92,26
Чуйская / Chui	107,45	105,59	105,93	105,93	104,91
г.Бишкек/ Bishkek city	104,24	101,30	101,50	101,30	101,10
г.Ош/ Osh city	113,92	105,87	105,87	105,87	105,87
В среднем по республике / Average by the Republic	105,74	101,59	101,58	101,65	101,55
Баранина / Mutton					
Баткенская/ Batken	300,00	339,14	339,14	339,14	339,14
Джалал-Абадская / Djalal-Abad	300,00	315,62	316,14	315,95	314,77
Иссык-Кульская / Issyk-Kul	264,78	292,89	286,71	292,09	299,85
Нарынская / Naryn	291,17	308,89	316,55	313,47	296,66
Ошская / Osh	288,10	302,63	300,00	302,51	305,37
Таласская / Talas	265,85	291,02	292,37	290,35	290,35
Чуйская / Chui	272,26	294,53	287,03	295,71	300,87
г.Бишкек/ Bishkek city	286,75	295,59	301,60	294,17	290,98
г.Ош/ Osh city	288,10	320,00	320,00	320,00	320,00
В среднем по республике / Average by the Republic	285,81	301,84	304,12	301,22	300,19
Говядина / Beef					
Баткенская/ Batken	300,00	312,14	308,99	313,71	313,71
Джалал-Абадская / Djalal-Abad	300,00	310,73	311,30	310,98	309,92
Иссык-Кульская / Issyk-Kul	265,81	306,39	297,69	305,30	316,18
Нарынская / Naryn	299,74	315,50	322,04	319,06	305,40
Ошская / Osh	286,76	299,17	296,54	299,05	301,91
Таласская / Talas	266,88	282,00	283,13	281,19	281,67
Чуйская / Chui	279,47	293,87	285,63	295,95	300,03
г.Бишкек/ Bishkek city	303,70	319,53	314,36	321,21	323,00
г.Ош/ Osh city	286,76	317,75	318,31	317,47	317,47
В среднем по республике / Average by the Republic	295,48	313,64	309,59	314,75	316,58

Таблица 2: (продолжение)

Table 2: (continued)

Область / Oblast	III квартал / III quarter		2017		
	2016	2017	июль/ july	август/ august	сентябрь/ september
Конина / Horsemeat					
Баткенская / Batken	-	-	-	-	-
Джалал-Абадская / Djalal-Abad	324,28	319,35	318,04	320,00	320,00
Иссык-Кульская / Issyk-Kul	0,00	0,00	0,00	0,00	0,00
Нарынская / Naryn	0,00	0,00	0,00	0,00	0,00
Ошская / Osh	-	280,26	280,26	280,26	280,26
Таласская / Talas	283,37	314,96	314,96	314,96	314,96
Чуйская / Chui	291,42	276,52	270,00	270,00	289,56
г.Бишкек/ Bishkek city	311,06	310,92	310,26	309,97	312,54
г.Ош/ Osh city	-	-	-	-	-
В среднем по республике / Average by the Republic	310,27	307,37	306,42	306,37	308,73
Свинина / Pork					
Баткенская / Batken	-	-	-	-	-
Джалал-Абадская / Djalal-Abad	-	-	-	-	-
Иссык-Кульская / Issyk-Kul	239,51	279,92	274,95	277,47	287,34
Нарынская / Naryn	-	-	-	-	-
Ошская / Osh	370,00	-	-	-	-
Таласская / Talas	246,83	269,11	269,11	269,11	269,11
Чуйская / Chui	293,52	293,83	297,22	296,92	287,35
г.Бишкек/ Bishkek city	280,61	284,78	284,78	284,78	284,78
г.Ош/ Osh city	370,00	360,39	370,00	356,16	355,00
В среднем по республике / Average by the Republic	294,97	295,82	297,29	295,45	294,74
Куры / Chicken					
Баткенская / Batken	253,71	262,30	279,82	262,14	244,95
Джалал-Абадская / Djalal-Abad	276,53	273,27	270,04	270,04	279,73
Иссык-Кульская / Issyk-Kul	143,79	153,48	155,51	155,75	149,17
Нарынская / Naryn	155,36	171,14	171,73	171,38	170,33
Ошская / Osh	257,78	228,35	227,26	227,51	230,27
Таласская / Talas	199,30	237,56	237,56	237,56	237,56
Чуйская / Chui	269,68	261,74	263,56	262,00	259,68
г.Бишкек/ Bishkek city	232,57	241,02	241,02	241,02	241,02
г.Ош/ Osh city	257,78	230,42	233,91	228,86	228,49
В среднем по республике / Average by the Republic	236,81	236,69	237,52	236,50	235,89
Яйца (10 штук) / Eggs (10 pieces)					
Баткенская / Batken	75,67	74,62	77,48	73,26	73,14
Джалал-Абадская / Djalal-Abad	69,72	77,61	77,46	77,48	77,88
Иссык-Кульская / Issyk-Kul	60,52	61,81	60,63	62,70	62,10
Нарынская / Naryn	74,59	75,19	74,27	75,04	76,25
Ошская / Osh	72,38	73,84	71,21	72,87	77,42
Таласская / Talas	80,96	83,68	85,35	82,84	82,84
Чуйская / Chui	69,06	71,71	71,32	71,70	72,12
г.Бишкек/ Bishkek city	62,95	63,90	64,53	63,23	63,93
г.Ош/ Osh city	72,38	65,68	65,42	65,42	66,18
В среднем по республике / Average by the Republic	66,33	67,16	67,34	66,70	67,43
Подсолнечное масло / Sunflower oil					
Баткенская / Batken	111,74	100,15	101,26	100,42	98,78
Джалал-Абадская / Djalal-Abad	99,87	91,82	93,05	91,41	91,00
Иссык-Кульская / Issyk-Kul	107,13	93,11	93,63	93,31	92,40
Нарынская / Naryn	105,01	97,27	97,20	97,39	97,23
Ошская / Osh	110,23	95,86	96,93	96,05	94,60
Таласская / Talas	105,11	100,29	101,47	99,90	99,49
Чуйская / Chui	106,79	98,73	100,42	98,08	97,68
г.Бишкек/ Bishkek city	103,56	96,48	95,62	96,77	97,04
г.Ош/ Osh city	110,23	99,63	101,46	99,35	98,09
В среднем по республике / Average by the Republic	105,19	96,62	96,75	96,68	96,42

* С января 2017г. расширен географический охват по наблюдению за потребительскими ценами с 9 городов до 18 населенных пунктов (включая сельскую местность).

Таблица 3. Продовольственный баланс
по базовым продуктам питания

Food balance
by basic foodstuffs

Базовые продукты питания / Basic foodstuffs	Хлебопродукты Bread and bread products		Пшеница и продукты ее переработки Wheat and wheat processed products		Картофель Potatoes		Овощи и бахчевые Vegetables and melons		Фрукты и ягоды Fruits and berries	
	в пересчете на зерно, тыс. тонн expressed in grain, thsd. tons		в пересчете на зерно, тыс. тонн expressed in grain, thsd. tons		свежий, тыс. тонн fresh, thsd. tons		свежий, тыс. тонн fresh, thsd. tons		свежий, тыс. Тонн fresh, thsd. tons	
	2016 ¹	9 месяцев 2017 ¹ 9 months 2017 ¹	2016 ¹	9 месяцев 2017 ¹ 9 months 2017 ¹	2016 ¹	9 месяцев 2017 ¹ 9 months 2017 ¹	2016 ¹	9 месяцев 2017 ¹ 9 months 2017 ¹	2016 ¹	9 месяцев 2017 ¹ 9 months 2017 ¹
1. Запасы на начало года / Opening stocks	961,9	923,8	295,8	234,9	777,1	818,1	421,9	537,7	37,2	49,4
2. Произведено продовольствия в стране (+) / Food production in the country	1860,6	1530,0	661,5	641,7	1388,4	972,8	1306,6	1125,4	239,3	177,7
3. Импортировано прод. товаров (+) / Food imports	570,0	338,8	489,1	296,6	3,5	7,9	35,1	48,3	86,9	56,3
Поступление (1-3) (+) Availability	3392,5	2792,6	1446,4	1173,2	2169,0	1798,8	1763,6	1711,4	363,4	283,4
4. Расходы на семена (-) / Expenses for seeds	129,0	131,0	65,4	29,5	287,5	290,6	0,0	0,2	-	-
5. На корм скоту (-) / Fodder	1048,8	716,6	171,1	124,9	216,4	123,3	176,9	39,3	19,0	2,2
6. Потери (-) / Losses	58,9	48,5	6,8	10,4	188,4	53,9	69,3	21,9	27,5	25,3
7. Экспортировано прод. Товаров (-) / Food exports	110,8	37,5	3,3	4,0	32,6	12,5	41,0	40,1	15,4	33,0
8. Наличие для потребления населением (-) / Availability for consumption by the population	1121,2	762,1	964,9	651,6	626,0	402,7	938,7	633,3	252,1	167,4
Использование Consumption	2468,7	1695,7	1211,5	820,4	1350,9	883,0	1225,9	734,8	314,0	227,9
9. Запасы на конец периода / Closing stocks	923,8	1 096,9	234,9	352,8	818,1	915,7	537,7	976,6	49,4	55,5

Таблица 3.(продолжение)

Базовые продукты питания / Basic foodstuffs	Мясо и мясные продукты Meat and meat products		Молоко и молочные продукты Milk and dairy products		Яйца Eggs		Жиры растительные Vegetable oil		Сахар и кондитерские изделия Sugar and confectionery	
	в пересчете на убойный вес, тыс. тонн expressed in slaughter weight, thsd. tons		в пересчете на молоко, тыс. тонн expressed in milk, thsd. tons		миллионов штук million pieces		тыс. тонн thsd. tons		в пересчете на сахар, тыс. тонн expressed in sugar, thsd. tons	
	2016 ¹	9 месяцев 2017 ¹ 9 months 2017 ¹	2016 ¹	9 месяцев 2017 ¹ 9 months 2017 ¹	2016 ¹	9 месяцев 2017 ¹ 9 months 2017 ¹	2016 ¹	9 месяцев 2017 ¹ 9 months 2017 ¹	2016 ¹	9 месяцев 2017 ¹ 9 months 2017 ¹
1. Запасы на начало года / Opening stocks	5,1	5,3	95,3	59,9	61,9	61,1	26,4	11,8	2,2	8,7
2. Произведено продовольствия в стране (+) / Food production in the country	212,4	169,6	1524,6	1214,5	469,7	406,0	11,5	8,0	67,7	37,4
3. Импортировано прод. товаров (+) / Food imports	33,7	19,8	40,8	14,6	7,1	1,9	35,9	80,3	71,8	45,6
Поступление (1-3) (+) Availability	251,2	194,7	1660,7	1289,0	538,7	469,0	73,8	100,1	141,7	91,7
4. Расходы на семена (-) / Expenses for seeds	-	-	-	-	-	-	-	-	-	-
5. На корм скоту (-) ² / Fodder ²	-	-	200,8	109,8	10,8	10,3	-	-	-	-
6. Потери (-) / Losses	0,3	0,2	1,7	1,5	0,0	0,0	0,0	0,0	0,1	0,2
7. Экспортировано прод. товаров (-) / Food exports	20,4 ³	0,9	74,3	114,1	0,0	2,0	0,00	0,1	4,8	1,3
8. Наличие для потребления населением (-) / Availability for consumption by the population	225,2	159,5	1324,0	795,8	466,8	311,4	62,0	48,0	128,1	73,3
Использование / Consumption	245,9	160,6	1600,8	1021,2	477,6	323,7	62,0	58,1	133,0	74,8
9. Запасы на конец периода / Closing stocks	5,3	34,1	59,9	267,8	61,1	145,3	11,8	42,0	8,7	16,9

¹ Предварительные данные/Preliminary data² Яйца на корм и инкубацию/Eggs feed and incubation³ С учетом неучтенного экспорта/Including unaccounted export

**Таблица 4: Баланс питания в виде энергетической ценности по результатам обследований
ежедневного потребления и оценки ежедневных потребностей**

(все население по демографическим группам и регионам)

**Table 4: Food Balance expressed in nutritional values and compared to calculated daily needs based on surveys of daily intake
and on calculated daily needs based on recurrent nutritional surveillance**

(total population by age groups and by region)

	Население, человек		Ккал в день на душу населения		Белки в день на душу населения, грамм		Жиры в день на душу населения, грамм		
	Number, people		C/Calories C/d/p		Proteins g/d/p		Fats g/d/p		
	I полугодие / I half year		I полугодие / I half year		I полугодие / I half year		I полугодие / I half year		
	2016	2017	2016	2017	2016	2017	2016	2017	
Все население	6 019 480	6 140 200							Total population
Баткенская область	492 594	503 514	2 134	2 195	54,1	56,4	72,7	72,0	Batken
Джалал-Абадская область	1 146 520	1 170 742	2 285	2 310	63,2	60,9	63,8	63,7	Djalal-Abad
Иссык-Кульская область	470 084	476 760	2 292	2 082	61,1	56,4	61,1	58,9	Yssyk-Kul
Нарынская область	277 655	281 043	2 058	2 223	56,3	61,4	46,9	57,7	Naryn
Ошская область	1 259 656	1 287 525	2 488	2 124	66,5	57,4	75,2	60,2	Osh
Таласская область	251 280	255 150	2 795	2 651	77,2	71,4	75,9	77,3	Talas
Чуйская область	887 477	908 286	2 394	1 999	66,8	53,9	66,9	56,8	Chui
г.Бишкек	958 461	975 255	2 835	2 097	71,0	61,1	96,7	61,3	Bishkek city
г.Ош	275 753	281 926	1 897	1 814	49,6	46,8	55,7	52,3	Osh city
Суточное потребление			2 412	2 151	64,4	58,2	71,7	61,6	Daily intake
Суточные потребности			2 101	2 101	73,0	73,0	71,0	71,0	Daily needs
Баланс: (+) или (-)			311	50	-9	-15	1	-9	Balance: (+) or (-)

Таблица 4: (продолжение)
Table 4: (continued)

	Население, человек		Ккал в день на душу населения		Белки в день на душу населения, грамм		Жиры в день на душу населения, грамм		
	Number, people		C/Calories C/d/p		Proteins g/d/p		Fats g/d/p		
	I полугодие / I half year		I полугодие / I half year		I полугодие / I half year		I полугодие / I half year		
	2016	2017	2016	2017	2016	2017	2016	2017	
Население пенсионного возраста	568 196	607 319							Pensioners
Баткенская область	38 198	43 791	2 318	2 310	59,5	58,8	79,0	77,5	Batken
Джалал-Абадская область	97 845	105 126	2 479	2 436	69,8	63,6	73,3	72,3	Djalal-Abad
Иссык-Кульская область	46 731	47 989	2 593	2 394	69,2	65,2	71,9	71,4	Yssyk-Kul
Нарынская область	24 643	26 388	2 269	2 428	64,2	68,8	55,5	65,5	Naryn
Ошская область	107 184	115 682	2 724	2 382	73,3	64,7	83,7	69,2	Osh
Таласская область	19 266	21 615	3 055	2 803	85,7	76,5	84,7	84,0	Talas
Чуйская область	104 861	110 596	2 690	2 199	75,9	59,7	80,2	65,7	Chui
г.Бишкек	104 008	109 118	3 455	2 550	111,1	77,6	95,4	82,4	Bishkek city
г.Ош	25 459	27 013	2 086	2 004	55,2	52,2	63,7	61,0	Osh city
Суточное потребление			2 734	2 384	78,0	65,6	80,0	72,2	Daily intake
Суточные потребности			2 100	2 100	71,0	71,0	72,0	72,0	Daily needs
Баланс: (+) или (-)			634	284	7	-5	8	0	Balance: (+) or (-)

Таблица 4: (продолжение)
Table 4: (continued)

	Население, человек		Ккал в день на душу населения		Белки в день на душу населения, грамм		Жиры в день на душу населения, грамм		
	Number, people		C/Calories C/d/p		Proteins g/d/p		Fats g/d/p		
	I полугодие / I half year		I полугодие / I half year		I полугодие / I half year		I полугодие / I half year		
	2016	2017	2016	2017	2016	2017	2016	2017	
Население трудоспособного возраста	3 126 441	3 137 310							Active population
Баткенская область	244 648	246 919	2 422	2 505	61,6	64,5	83,0	82,6	Batken
Джалал-Абадская область	586 913	619 754	2 519	2 541	69,4	67,0	70,6	69,8	Djalal-Abad
Иссык-Кульская область	235 920	232 259	2 609	2 352	69,3	63,8	70,1	67,2	Yssyk-Kul
Нарынская область	125 463	125 080	2 363	2 515	64,5	69,6	54,1	65,9	Naryn
Ошская область	637 062	610 978	2 842	2 421	76,1	65,4	86,2	69,0	Osh
Таласская область	123 270	123 838	3 232	3 019	89,4	81,5	88,0	87,7	Talas
Чуйская область	477 346	471 087	2 664	2 226	74,4	60,0	74,2	63,6	Chui
г.Бишкек	553 176	564 490	3 144	2 279	75,4	65,9	117,7	66,7	Bishkek city
г.Ош	142 644	142 905	2 170	2 049	56,8	52,9	63,6	59,1	Osh city
Суточное потребление			2 723	2 402	72,0	65,0	83,3	69,0	Daily intake
Суточные потребности			2 212	2 212	76,0	76,0	74,0	74,0	Daily needs
Баланс: (+) или (-)			511	190	-4	-11	9	-5	Balance: (+) or (-)

Таблица 4: (продолжение)
Table 4: (continued)

	Население, человек		Ккал в день на душу населения		Белки в день на душу населения, грамм		Жиры в день на душу населения, грамм		
	Number, people		C/Calories C/d/p		Proteins g/d/p		Fats g/d/p		
	I полугодие / I half year		I полугодие / I half year		I полугодие / I half year		I полугодие / I half year		
	2016	2017	2016	2017	2016	2017	2016	2017	
Дети 1-17	2 222 727	2 292 243							Children 1-17
Баткенская область	198 893	200 713	1 861	1 920	46,8	49,1	62,8	62,0	Batken
Джалал-Абадская область	453 818	434 036	1 981	2 012	54,9	53,1	54,0	54,6	Djalal-Abad
Иссык-Кульская область	178 781	185 689	1 906	1 783	50,9	48,3	49,5	48,7	Yssyk-Kul
Нарынская область	120 512	124 352	1 816	1 978	49,4	54,1	40,4	50,1	Naryn
Ошская область	489 315	527 059	2 107	1 860	56,2	50,1	62,9	52,0	Osh
Таласская область	103 823	107 108	2 361	2 259	64,8	60,4	63,4	65,7	Talas
Чуйская область	291 054	316 118	1 961	1 656	54,2	44,6	53,5	45,3	Chui
г.Бишкек	287 423	291 662	2 152	1 649	51,4	47,7	61,4	45,2	Bishkek city
г.Ош	99 108	105 505	1 620	1 560	42,1	40,1	47,1	44,2	Osh city
Суточное потребление			2 004	1 844	53,2	49,6	56,7	51,5	Daily intake
Суточные потребности			1 920	1 920	69,0	69,0	66,0	66,0	Daily needs
Баланс: (+) или (-)			84	-76	-16	-19	-9	-15	Balance: (+) or (-)

Таблица 4: (продолжение)
Table 4: (continued)

	Население, человек		Ккал в день на душу населения		Белки в день на душу населения, грамм		Жиры в день на душу населения, грамм		
	Number, people		C/Calories C/d/p		Proteins g/d/p		Fats g/d/p		
	I полугодие / I half year		I полугодие / I half year		I полугодие / I half year		I полугодие / I half year		
	2016	2017	2016	2017	2016	2017	2016	2017	
Дети 1-3 лет	440 587	416 568							Children 1-3
Баткенская область	41 037	39 009	1 314	1 345	33,5	34,6	44,9	43,5	Batken
Джалал-Абадская область	78 707	65 217	1 342	1 310	37,8	34,4	37,5	35,6	Djalal-Abad
Иссык-Кульская область	30 999	34 066	1 298	1 240	34,3	33,7	32,9	33,5	Yssyk-Kul
Нарынская область	24 289	23 266	1 274	1 334	34,7	36,9	28,4	33,7	Naryn
Ошская область	116 753	116 653	1 527	1 374	40,5	36,8	42,7	38,5	Osh
Таласская область	14 758	12 775	1 534	1 501	41,2	39,9	42,1	44,1	Talas
Чуйская область	59 552	60 533	1 405	1 126	39,1	30,3	36,3	30,6	Chui
г.Бишкек	50 365	41 902	1 482	1 077	37,8	31,1	39,0	29,2	Bishkek city
г.Ош	24 124	23 146	1 144	1 101	29,8	28,4	33,4	30,3	Osh city
Суточное потребление			1 402	1 271	37,5	34,1	38,7	35,5	Daily intake
Суточные потребности			1 661	1 661	62,0	62,0	59,0	59,0	Daily needs
Баланс: (+) или (-)			-259	-390	-24	-28	-20	-24	Balance: (+) or (-)

Таблица 4: (продолжение)
Table 4: (continued)

	Население, человек		Ккал в день на душу населения		Белки в день на душу населения, грамм		Жиры в день на душу населения, грамм		
	Number, people		C/Calories C/d/p		Proteins g/d/p		Fats g/d/p		
	I полугодие / I half year		I полугодие / I half year		I полугодие / I half year		I полугодие / I half year		
	2016	2017	2016	2017	2016	2017	2016	2017	
Дети 4-6 лет	455 535	468 216							Children 4-6
Баткенская область	42 874	43 106	1 642	1 683	41,2	43,2	54,5	53,5	Batken
Джалал-Абадская область	93 265	93 203	1 729	1 766	48,0	46,9	47,5	47,3	Djalal-Abad
Иссык-Кульская область	35 058	34 658	1 677	1 588	44,7	42,8	43,1	43,8	Yssyk-Kul
Нарынская область	22 150	21 175	1 627	1 683	44,4	45,9	36,9	41,7	Naryn
Ошская область	98 628	103 338	1 996	1 678	53,3	45,4	59,9	46,0	Osh
Таласская область	21 353	20 327	2 139	1 987	59,1	52,8	55,6	57,6	Talas
Чуйская область	62 179	62 738	1 738	1 465	48,3	39,1	48,0	39,3	Chui
г.Бишкек	60 017	65 589	2 689	1 442	69,7	41,7	57,4	40,2	Bishkek city
г.Ош	20 012	24 082	1 489	1 413	37,8	36,6	43,2	39,5	Osh city
Суточное потребление			1 906	1 628	51,0	43,8	51,6	45,0	Daily intake
Суточные потребности			1 661	1 661	62,0	62,0	59,0	59,0	Daily needs
Баланс: (+) или (-)			245	-33	-11	-18	-7	-14	Balance: (+) or (-)

Таблица 4: (продолжение)
Table 4: (continued)

	Население, человек		Ккал в день на душу населения		Белки в день на душу населения, грамм		Жиры в день на душу населения, грамм		
	Number, people		C/Calories C/d/p		Proteins g/d/p		Fats g/d/p		
	I полугодие / I half year		I полугодие / I half year		I полугодие / I half year		I полугодие / I half year		
	2016	2017	2016	2017	2016	2017	2016	2017	
Дети 7-13 лет	872 903	958 711							Children 7-13
Баткенская область	72 288	78 665	2 029	2 090	51,0	53,3	67,7	68,1	Batken
Джалал-Абадская область	174 481	182 309	2 097	2 158	57,9	56,8	56,3	58,4	Djalal-Abad
Иссык-Кульская область	75 609	80 314	2 049	1 936	55,0	52,3	53,0	52,6	Yssyk-Kul
Нарынская область	46 009	49 157	1 989	2 105	54,4	57,6	44,0	53,5	Naryn
Ошская область	176 749	207 542	2 312	2 023	61,3	54,8	68,5	55,5	Osh
Таласская область	45 930	52 118	2 488	2 376	68,3	63,3	66,3	68,7	Talas
Чуйская область	122 187	134 072	2 160	1 793	59,6	48,4	59,2	49,2	Chui
г.Бишкек	120 895	132 154	1 960	1 813	46,0	52,5	63,2	50,4	Bishkek city
г.Ош	38 755	42 380	1 826	1 742	47,5	44,7	53,3	49,4	Osh city
Суточное потребление			2 123	1 997	56,2	53,8	60,5	55,6	Daily intake
Суточные потребности			2 031	2 031	73,0	73,0	70,0	70,0	Daily needs
Баланс: (+) или (-)			92	-34	-17	-19	-9	-14	Balance: (+) or (-)

Таблица 4: (продолжение)
Table 4: (continued)

	Население, человек		Ккал в день на душу населения		Белки в день на душу населения, грамм		Жиры в день на душу населения, грамм		
	Number, people		C/Calories C/d/p		Proteins g/d/p		Fats g/d/p		
	I полугодие / I half year		I полугодие / I half year		I полугодие / I half year		I полугодие / I half year		
	2016	2017	2016	2017	2016	2017	2016	2017	
Дети 14-17 лет	453 702	448 747							Children 14-17
Баткенская область	42 694	39 933	2 322	2 404	58,1	61,6	80,0	77,6	Batken
Джалал-Абадская область	107 365	93 307	2 481	2 463	68,7	65,3	68,1	67,8	Djalal-Abad
Иссык-Кульская область	37 114	36 651	2 339	2 138	62,4	58,2	62,5	59,0	Yssyk-Kul
Нарынская область	28 064	30 754	2 151	2 465	58,0	67,3	47,7	62,8	Naryn
Ошская область	97 184	99 527	2 546	2 280	68,8	60,9	80,2	66,8	Osh
Таласская область	21 782	21 888	2 871	2 677	79,0	72,3	79,3	79,0	Talas
Чуйская область	47 136	58 775	2 439	2 093	67,0	56,5	67,8	57,9	Chui
г.Бишкек	56 146	52 017	2 591	1 953	55,9	56,4	82,0	51,1	Bishkek city
г.Ош	16 217	15 897	1 998	1 962	52,7	49,9	57,4	57,7	Osh city
Суточное потребление			2 458	2 276	64,7	61,2	71,9	64,3	Daily intake
Суточные потребности			2 244	2 244	78,0	78,0	74,0	74,0	Daily needs
Баланс: (+) или (-)			214	32	-13	-17	-2	-10	Balance: (+) or (-)

**Таблица 5: Баланс питания в виде энергетической ценности по результатам обследований
ежедневного потребления и оценки ежедневных потребностей**
(все население по квинт ильным группам и регионам)

**Table 5: Food Balance expressed in nutritional values and compared to calculated daily needs, based on surveys of daily intake
and on calculated daily needs based on recurrent nutritional surveillance**
(total population by quintile groups and by region)

	Население, человек		Ккал в день на душу населения		Белки в день на душу населения, грамм		Жиры в день на душу населения, грамм		
	Number, people		C/Calories C/d/p		Proteins g/d/p		Fats g/d/p		
	I полугодие / I half year		I полугодие / I half year		I полугодие / I half year		I полугодие / I half year		
	2016	2017	2016	2017	2016	2017	2016	2017	
Первый квинтиль	1 203 397	1 226 967							First quintile
Баткенская область	171 430	175 819	1 859	1 925	45,2	49,0	61,9	59,0	Batken
Джалал-Абадская область	334 982	436 821	2 035	2 018	58,1	54,0	56,8	54,0	Djalal-Abad
Иссык-Кульская область	93 107	81 796	1 850	1 754	47,3	45,0	41,9	43,0	Yssyk-Kul
Нарынская область	122 282	99 765	1 908	1 962	51,7	54,0	40,6	46,0	Naryn
Ошская область	86 289	110 578	1 744	1 623	45,6	43,0	51,1	42,0	Osh
Таласская область	103 445	75 867	2 345	2 144	63,7	57,0	64,2	61,0	Talas
Чуйская область	122 140	110 173	1 671	1 374	46,2	35,0	44,8	34,0	Chui
г.Бишкек	127 378	54 932	3 044	1 400	92,0	40,0	36,6	35,0	Bishkek city
г.Ош	42 344	81 217	1 527	1 594	39,0	41,0	44,1	43,0	Osh city
Суточное потребление			2 040	1 841	56,0	49,0	51,1	49,0	Daily intake
Суточные потребности			2 101	2 101	73,0	73,0	71,0	71,0	Daily needs
Баланс: (+) или (-)			-61	-260	-17	-24	-20	-22	Balance: (+) or (-)

Таблица 5: (продолжение)
Table 5: (continued)

	Население, человек		Ккал в день на душу населения		Белки в день на душу населения, грамм		Жиры в день на душу населения, грамм		
	Number, people		C/Calories C/d/p		Proteins g/d/p		Fats g/d/p		
	I полугодие / I half year		I полугодие / I half year		I полугодие / I half year		I полугодие / I half year		
	2016	2017	2016	2017	2016	2017	2016	2017	
Второй квинтиль	1 205 115	1 229 480							Second quintile
Баткенская область	125 183	115 043	1 955	1 988	50,0	50,0	66,9	65,0	Batken
Джалал-Абадская область	256 961	323 485	2 256	2 298	62,5	61,0	62,9	64,0	Djalal-Abad
Иссык-Кульская область	80 910	88 388	2 046	1 818	52,9	48,0	52,7	47,0	Yssyk-Kul
Нарынская область	35 028	38 802	2 006	2 169	56,5	59,0	46,2	55,0	Naryn
Ошская область	231 609	268 753	1 950	1 833	51,0	49,0	55,1	49,0	Osh
Таласская область	56 313	63 155	2 713	2 437	74,5	65,0	73,6	70,0	Talas
Чуйская область	138 601	156 191	1 901	1 627	51,9	43,0	49,5	45,0	Chui
г.Бишкек	207 446	101 264	1 764	1 636	44,1	46,0	67,2	43,0	Bishkek city
г.Ош	73 064	74 398	1 773	1 750	46,1	45,0	50,8	49,0	Osh city
Суточное потребление			2 011	1 963	53,4	52,0	59,6	55,0	Daily intake
Суточные потребности			2 101	2 101	73,0	73,0	71,0	71,0	Daily needs
Баланс: (+) или (-)			-90	-138	-20	-21	-11	-16	Balance: (+) or (-)

Таблица 5: (продолжение)

Table 5: (continued)

	Население, человек		Ккал в день на душу населения		Белки в день на душу населения, грамм		Жиры в день на душу населения, грамм		
	Number, people		C/Calories C/d/p		Proteins g/d/p		Fats g/d/p		
	I полугодие / I half year		I полугодие / I half year		I полугодие / I half year		I полугодие / I half year		
	2016	2017	2016	2017	2016	2017	2016	2017	
Третий квинтиль	1 201 539	1 227 322							Third quintile
Баткенская область	56 251	79 233	2 194	2 287	53,9	60,0	74,3	75,0	Batken
Джалал-Абадская область	247 519	228 561	2 199	2 431	59,3	63,0	58,4	68,0	Djalal-Abad
Иссык-Кульская область	84 031	67 659	2 050	1 910	55,7	51,0	51,9	53,0	Yssyk-Kul
Нарынская область	35 778	43 604	2 036	2 271	54,8	63,0	45,9	60,0	Naryn
Ошская область	330 665	322 889	2 180	1 998	59,0	54,0	64,3	56,0	Osh
Таласская область	40 604	49 642	3 109	2 764	87,5	74,0	80,6	81,0	Talas
Чуйская область	178 983	196 860	2 238	1 862	61,6	51,0	61,7	51,0	Chui
г.Бишкек	164 254	177 901	1 730	1 711	54,9	48,0	51,2	44,0	Bishkek city
г.Ош	63 454	60 972	1 897	1 868	49,2	48,0	54,1	55,0	Osh city
Суточное потребление			2 135	2 063	58,7	55,0	60,0	58,0	Daily intake
Суточные потребности			2 101	2 101	73,0	73,0	71,0	71,0	Daily needs
Баланс: (+) или (-)			34	-38	-14	-18	-11	-13	Balance: (+)or (-)

Таблица 5: (продолжение)
Table 5: (continued)

	Население, человек		Ккал в день на душу населения		Белки в день на душу населения, грамм		Жиры в день на душу населения, грамм		
	Number, people		C/Calories C/d/p		Proteins g/d/p		Fats g/d/p		
	I полугодие / I half year		I полугодие / I half year		I полугодие / I half year		I полугодие / I half year		
	2016	2017	2016	2017	2016	2017	2016	2017	
Четвертый квинтиль	1 205 667	1 226 326							Fourth quintile
Баткенская область	80 440	74 743	2 380	2 397	63,3	61,0	81,6	81,0	Batken
Джалал-Абадская область	171 373	134 261	2 449	2 745	67,0	72,0	69,6	74,0	Djalal-Abad
Иссык-Кульская область	95 651	102 908	2 310	2 090	61,0	57,0	62,5	60,0	Yssyk-Kul
Нарынская область	30 956	41 218	2 304	2 288	63,9	62,0	56,6	62,0	Naryn
Ошская область	331 447	323 673	2 672	2 260	71,1	61,0	81,8	67,0	Osh
Таласская область	29 960	42 158	3 320	3 102	92,7	85,0	89,6	94,0	Talas
Чуйская область	191 702	220 847	2 510	2 153	67,5	58,0	68,9	61,0	Chui
г.Бишкек	230 870	256 939	3 029	1 955	81,0	57,0	89,2	56,0	Bishkek city
г.Ош	43 269	29 577	2 025	2 049	53,4	53,0	60,9	61,0	Osh city
Суточное потребление			2 618	2 249	70,2	61,0	76,7	65,0	Daily intake
Суточные потребности			2 101	2 101	73,0	73,0	71,0	71,0	Daily needs
Баланс: (+) или (-)			517	148	-3	-12	6	-6	Balance: (+) or (-)

Таблица 5: (продолжение)
Table 5: (continued)

	Население, человек		Ккал в день на душу населения		Белки в день на душу населения, грамм		Жиры в день на душу населения, грамм		
	Number, people		C/Calories C/d/p		Proteins g/d/p		Fats g/d/p		
	I полугодие / I half year		I полугодие / I half year		I полугодие / I half year		I полугодие / I half year		
	2016	2017	2016	2017	2016	2017	2016	2017	
Пятый квинтиль	1 203 761	1 230 105							Fifth quintile
Баткенская область	59 290	58 675	2 918	3 025	76,2	78,0	102,8	109,0	Batken
Джалал-Абадская область	135 685	47 613	2 908	3 260	79,8	85,0	84,8	97,0	Djalal-Abad
Иссык-Кульская область	116 384	136 010	2 977	2 529	81,7	71,0	88,0	78,0	Yssyk-Kul
Нарынская область	53 611	57 654	2 306	2 627	63,3	75,0	56,8	74,0	Naryn
Ошская область	279 646	261 632	3 308	2 625	89,5	71,0	104,1	77,0	Osh
Таласская область	20 958	24 327	3 881	3 778	108,9	103,0	110,5	112,0	Talas
Чуйская область	256 052	224 215	3 028	2 533	87,7	69,0	89,1	77,0	Chui
г.Бишкек	228 514	384 219	4 287	2 593	85,0	77,0	197,4	82,0	Bishkek city
г.Ош	53 622	35 761	2 255	2 165	60,4	57,0	69,4	68,0	Osh city
Суточное потребление			3 257	2 641	83,6	74,0	111,3	81,0	Daily intake
Суточные потребности			2 101	2 101	73,0	73,0	71,0	71,0	Daily needs
Баланс: (+) или (-)			1 156	540	10,6	1,0	40,3	10,0	Balance: (+) or (-)

Таблица 6: Продовольственный баланс домохозяйств в стоимостном выражении по результатам обследований уровня жизни

(все население по доходным квинтильным группам и регионам, сомов)

Table 6: Household Food Balance expressed in economic terms, based on surveys of poverty levels

(total population by income quintile and by region, som)

	Население, человек		Среднедушевые доходы, сом/чел/месяц		Среднедушевые расходы на питание, сом/чел/месяц		Баланс, %		
	Number, people		Average per capita available income, s/ps/month		Average per capita food expenditure, s/ps/month		Balance, %		
	I полугодие / I half year		I полугодие / I half year		I полугодие / I half year		I полугодие / I half year		
	2016	2017	2016	2017	2016	2017	2016	2017	
Все население	6 019 480	6 140 200							Total population
Баткенская область	492 594	503 514	3 750	4 148	1 213	1 157	32,4	27,9	Batken
Джалал-Абадская область	1 146 520	1 170 742	3 491	3 417	1 247	1 132	35,7	33,1	Djalal-Abad
Иссык-Кульская область	470 084	476 760	4 240	4 570	1 665	1 546	39,3	33,8	Yssyk-Kul
Нарынская область	277 655	281 043	3 336	3 621	1 080	1 124	32,4	31,0	Naryn
Ошская область	1 259 656	1 287 525	4 010	4 575	1 750	1 490	43,6	32,6	Osh
Таласская область	251 280	255 150	3 286	4 245	1 131	1 054	34,4	24,8	Talas
Чуйская область	887 477	908 286	4 460	4 926	1 697	1 546	38,1	31,4	Chui
г.Бишкек	958 461	975 255	5 221	5 841	1 472	1 780	28,2	30,5	Bishkek city
г.Ош	275 753	281 926	3 681	3 875	1 396	1 109	37,9	28,6	Osh city
Средневзвешенный баланс			4 091	4 482	1 479	1 401	36,1	31,3	Average weighted balance

Таблица 6: (продолжение)
Table 6: (continued)

	Население, человек		Среднедушевые доходы, сом/чел/месяц		Среднедушевые расходы на питание, сом/чел/месяц		Баланс, %		
	Number, people		Average per capita available income, s/ps/month		Average per capita food expenditure, s/ps/month		Balance, %		
	I полугодие / I half year		I полугодие / I half year		I полугодие / I half year		I полугодие / I half year		
	2016	2017	2016	2017	2016	2017	2016	2017	
Первая квинтиль	1 203 348	1 228 015							First quintile
Баткенская область	103 652	124 497	1 495	1 484	1 003	980	67,1	66,0	Batken
Джалал-Абадская область	320 798	396 623	1 381	1 569	944	885	68,4	56,4	Djalal-Abad
Иссык-Кульская область	106 417	109 645	1 358	1 450	1 157	1 123	85,2	77,4	Yssyk-Kul
Нарынская область	121 266	126 055	1 250	1 455	710	803	56,8	55,2	Naryn
Ошская область	162 673	127 524	1 526	1 823	1 380	1 189	90,4	65,2	Osh
Таласская область	77 554	60 848	1 396	1 626	1 104	780	79,1	48,0	Talas
Чуйская область	157 653	117 746	1 439	1 560	1 216	1 152	84,5	73,8	Chui
г.Бишкек	101 506	106 839	1 451	1 692	1 045	1 287	72,0	76,1	Bishkek city
г.Ош	51 830	58 239	1 612	1 825	1 200	828	74,5	45,4	Osh city
Средневзвешенный баланс			1 420	1 589	1 069	992	75,3	62,4	Average weighted balance

Таблица 6: (продолжение)
Table 6: (continued)

	Население, человек		Среднедушевые доходы, сом/чел/месяц		Среднедушевые расходы на питание, сом/чел/месяц		Баланс, %		
	Number, people		Average per capita available income, s/ps/month		Average per capita food expenditure, s/ps/month		Balance, %		
	I полугодие / I half year		I полугодие / I half year		I полугодие / I half year		I полугодие / I half year		
	2016	2017	2016	2017	2016	2017	2016	2017	
Вторая квинтиль	1 204 844	1 228 400							Second quintile
Баткенская область	108 612	115 884	2 474	2 748	1 057	1 044	42,7	38,0	Batken
Джалал-Абадская область	257 297	115 884	2 494	2 780	1 098	1 018	44,0	36,6	Djalal-Abad
Иссык-Кульская область	90 840	115 884	2 446	2 787	1 508	1 383	61,6	49,6	Yssyk-Kul
Нарынская область	49 651	115 884	2 408	2 756	1 081	973	44,9	35,3	Naryn
Ошская область	312 292	115 884	2 451	2 792	1 514	1 339	61,7	48,0	Osh
Таласская область	54 605	115 884	2 435	2 755	1 060	973	43,5	35,3	Talas
Чуйская область	139 470	115 884	2 486	2 731	1 298	1 225	52,2	44,9	Chui
г.Бишкек	110 440	115 884	2 467	2 862	1 237	1 403	50,2	49,0	Bishkek city
г.Ош	81 637	115 884	2 423	2 724	1 207	945	49,8	34,7	Osh city
Средневзвешенный баланс			2 463	2 776	1 274	1 180	51,7	42,5	Average weighted balance

Таблица 6: (продолжение)
Table 6: (continued)

	Население, человек		Среднедушевые доходы, сом/чел/месяц		Среднедушевые расходы на питание, сом/чел/месяц		Баланс, %		
	Number, people		Average per capita available income, s/ps/month		Average per capita food expenditure, s/ps/month		Balance, %		
	I полугодие / I half year		I полугодие / I half year		I полугодие / I half year		I полугодие / I half year		
	2016	2017	2016	2017	2016	2017	2016	2017	
Третья квинтиль	1 202 262	1 227 740							Third quintile
Баткенская область	119 838	95 017	3 386	3 705	1 133	1 095	33,5	29,6	Batken
Джалал-Абадская область	248 967	222 166	3 420	3 762	1 216	1 163	35,5	30,9	Djalal-Abad
Иссык-Кульская область	83 867	81 246	3 447	3 800	1 568	1 587	45,5	41,8	Yssyk-Kul
Нарынская область	33 184	36 649	3 484	3 727	1 125	1 197	32,3	32,1	Naryn
Ошская область	296 682	344 801	3 504	3 714	1 629	1 387	46,5	37,3	Osh
Таласская область	44 150	45 161	3 404	3 785	1 084	1 120	31,8	29,6	Talas
Чуйская область	168 651	188 542	3 512	3 791	1 569	1 420	44,7	37,5	Chui
г.Бишкек	151 987	146 863	3 475	3 756	1 264	1 410	36,4	37,5	Bishkek city
г.Ош	54 936	67 295	3 391	3 628	1 314	1 068	38,8	29,4	Osh city
Средневзвешенный баланс			3 459	3 743	1 387	1 312	40,1	35,1	Average weighted balance

Таблица 6: (продолжение)
Table 6: (continued)

	Население, человек		Среднедушевые доходы, сом/чел/месяц		Среднедушевые расходы на питание, сом/чел/месяц		Баланс, %		
	Number, people		Average per capita available income, s/ps/month		Average per capita food expenditure, s/ps/month		Balance, %		
	I полугодие / I half year		I полугодие / I half year		I полугодие / I half year		I полугодие / I half year		
	2016	2017	2016	2017	2016	2017	2016	2017	
Четвертая квинтиль	1 203 116	1 227 978							Fourth quintile
Баткенская область	90 618	87 977	4 678	5 102	1 275	1 323	27,2	25,9	Batken
Джалал-Абадская область	164 425	169 831	4 660	5 061	1 507	1 498	32,4	29,6	Djalal-Abad
Иссык-Кульская область	92 425	93 858	4 688	5 244	1 713	1 664	36,5	31,7	Yssyk-Kul
Нарынская область	31 559	41 158	4 749	4 979	1 404	1 483	29,6	29,8	Naryn
Ошская область	282 832	299 227	4 671	5 087	1 778	1 556	38,1	30,6	Osh
Таласская область	47 741	51 773	4 665	5 148	1 066	1 103	22,8	21,4	Talas
Чуйская область	211 133	207 975	4 650	5 134	1 609	1 622	34,6	31,6	Chui
г.Бишкек	238 000	233 169	4 787	5 191	1 286	1 503	26,9	29,0	Bishkek city
г.Ош	44 384	43 010	4 696	5 025	1 490	1 337	31,7	26,6	Osh city
Средневзвешенный баланс			4 693	5 121	1 522	1 511	32,4	29,5	Average weighted balance

Таблица 6: (продолжение)
Table 6: (continued)

	Население, человек		Среднедушевые доходы, сом/чел/месяц		Среднедушевые расходы на питание, сом/чел/месяц		Баланс, %		
	Number, people		Average per capita available income, s/ps/month		Average per capita food expenditure, s/ps/month		Balance, %		
	I полугодие / I half year		I полугодие / I half year		I полугодие / I half year		I полугодие / I half year		
	2016	2017	2016	2017	2016	2017	2016	2017	
Пятая квинтиль	1 205 909	1 228 066							Fifth quintil
Баткенская область	69 873	80 139	8 502	9 789	1 828	1 489	21,5	15,2	Batken
Джалал-Абадская область	155 033	102 228	8 388	8 849	1 897	1 729	22,6	19,5	Djalal-Abad
Иссык-Кульская область	96 535	102 258	9 364	9 474	2 413	1 999	25,8	21,1	Yssyk-Kul
Нарынская область	41 996	42 900	9 274	9 281	1 867	1 780	20,1	19,2	Naryn
Ошская область	205 177	232 600	8 172	8 874	2 539	1 909	31,1	21,5	Osh
Таласская область	27 230	42 820	7 766	9 261	1 545	1 420	19,9	15,3	Talas
Чуйская область	210 570	221 202	8 597	9 205	2 512	2 043	29,2	22,2	Chui
г.Бишкек	356 529	368 376	8 180	9 257	1 878	2 369	23,0	25,6	Bishkek city
г.Ош	42 967	35 542	7 892	8 831	1 996	1 730	25,3	19,6	Osh city
Средневзвешенный баланс			8 410	9 182	2 140	2 010	25,4	21,9	Average weighted balance

Таблица 7: Продовольственный баланс домохозяйств в стоимостном выражении по результатам обследований уровня жизни
(все население по расходным квинт ильным группам и регионам, сомов)

Table 7: Household Food Balance expressed in economic terms, based on surveys of poverty levels
(total population by expenditure quintile and by region, som)

	Население, человек		Общие среднедушевые расходы, сом/чел/месяц		Среднедушевые расходы на питание, сом/чел/месяц		Баланс, %		
	Number, people		Total per capita expenditures s/ps/month		Average per capita food expenditure, s/ps/month		Balance, %		
	I полугодие / I half year		I полугодие / I half year		I полугодие / I half year		I полугодие / I half year		
	2016	2017	2016	2017	2016	2017	2016	2017	
Все население	6 019 480	6 140 200							Total population
Баткенская область	492 594	503 514	2 591	2 540	1 213	1 157	47	46	Batken
Джалал-Абадская область	1 146 520	1 170 742	2 681	2 215	1 247	1 132	47	51	Djalal-Abad
Иссык-Кульская область	470 084	476 760	3 499	3 502	1 665	1 546	48	44	Yssyk-Kul
Нарынская область	277 655	281 043	2 971	2 953	1 080	1 124	36	38	Naryn
Ошская область	1 259 656	1 287 525	3 351	3 386	1 750	1 490	52	44	Osh
Таласская область	251 280	255 150	2 365	2 510	1 131	1 054	48	42	Talas
Чуйская область	887 477	908 286	3 536	3 355	1 697	1 546	48	46	Chui
г.Бишкек	958 461	975 255	3 360	4 340	1 472	1 780	44	41	Bishkek city
г.Ош	275 753	281 926	3 240	2 675	1 396	1 109	43	41	Osh city
Средневзвешенный баланс			3 138	3 160	1 479	1 401	47	44	Average weighted balance

Таблица 7: (продолжение)
Table 7: (continued)

	Население, человек		Общие среднедушевые расходы, сом/чел/месяц		Среднедушевые расходы на питание, сом/чел/месяц		Баланс, %		
	Number, people		Total per capita expenditures s/ps/month		Average per capita food expenditure, s/ps/month		Balance, %		
	I полугодие / I half year		I полугодие / I half year		I полугодие / I half year		I полугодие / I half year		
	2016	2017	2016	2017	2016	2017	2016	2017	
Первый квинтиль	1 203 397	1 226 967							First quintile
Баткенская область	171 430	175 819	1 435	1 396	807	769	56	55	Batken
Джалал-Абадская область	334 982	436 821	1 435	1 372	798	755	56	55	Djalal-Abad
Иссык-Кульская область	93 107	81 796	1 402	1 335	879	831	63	62	Yssyk-Kul
Нарынская область	122 282	99 765	1 309	1 194	600	600	46	50	Naryn
Ошская область	86 289	110 578	1 577	1 573	914	897	58	57	Osh
Таласская область	103 445	75 867	1 382	1 391	625	602	45	43	Talas
Чуйская область	122 140	110 173	1 356	1 428	787	789	58	55	Chui
г.Бишкек	127 378	54 932	1 493	1 522	703	721	47	47	Bishkek city
г.Ош	42 344	81 217	1 553	1 516	788	673	51	44	Osh city
Средневзвешенный баланс			1 428	1 399	767	749	54	54	Average weighted balance

Таблица 7: (продолжение)
Table 7: (continued)

	Население, человек		Общие среднедушевые расходы, сом/чел/месяц		Среднедушевые расходы на питание, сом/чел/месяц		Баланс, %		
	Number, people		Total per capita expenditures s/ps/month		Average per capita food expenditure, s/ps/month		Balance, %		
	I полугодие / I half year		I полугодие / I half year		I полугодие / I half year		I полугодие / I half year		
	2016	2017	2016	2017	2016	2017	2016	2017	
Второй квинтиль	1 205 115	1 229 480							Second quintile
Баткенская область	125 183	115 043	2 086	2 039	1 077	1 054	52	52	Batken
Джалал-Абадская область	256 961	323 485	2 081	2 024	1 074	1 043	52	52	Djalal-Abad
Иссык-Кульская область	80 910	88 388	2 070	2 059	1 186	1 106	57	54	Yssyk-Kul
Нарынская область	35 028	38 802	2 089	2 040	919	899	44	44	Naryn
Ошская область	231 609	268 753	2 124	2 081	1 203	1 130	57	54	Osh
Таласская область	56 313	63 155	2 114	2 042	1 086	909	51	45	Talas
Чуйская область	138 601	156 191	2 101	2 081	1 089	1 079	52	52	Chui
г. Бишкек	207 446	101 264	2 130	2 070	989	906	46	44	Bishkek city
г. Ош	73 064	74 398	2 068	2 043	1 178	946	57	46	Osh city
Средневзвешенный баланс			2 101	2 054	1 096	1 044	52	51	Average weighted balance

Таблица 7: (продолжение)
Table 7: (continued)

	Население, человек		Общие среднедушевые расходы, сом/чел/месяц		Среднедушевые расходы на питание, сом/чел/месяц		Баланс, %		
	Number, people		Total per capita expenditures s/ps/month		Average per capita food expenditure, s/ps/month		Balance, %		
	I полугодие / I half year		I полугодие / I half year		I полугодие / I half year		I полугодие / I half year		
	2016	2017	2016	2017	2016	2017	2016	2017	
Третий квинтиль	1 201 539	1 227 322							Third quintile
Баткенская область	56 251	79 233	2 654	2 589	1 272	1 246	48	48	Batken
Джалал-Абадская область	247 519	228 561	2 624	2 597	1 259	1 310	48	50	Djalal-Abad
Иссык-Кульская область	84 031	67 659	2 694	2 668	1 386	1 347	51	50	Yssyk-Kul
Нарынская область	35 778	43 604	2 658	2 639	1 218	1 135	46	43	Naryn
Ошская область	330 665	322 889	2 662	2 659	1 443	1 342	54	50	Osh
Таласская область	40 604	49 642	2 689	2 633	1 371	1 205	51	46	Talas
Чуйская область	178 983	196 860	2 662	2 647	1 412	1 363	53	52	Chui
г.Бишкек	164 254	177 901	2 675	2 666	1 159	1 147	43	43	Bishkek city
г.Ош	63 454	60 972	2 705	2 645	1 343	1 196	50	45	Osh city
Средневзвешенный баланс			2 661	2 640	1 335	1 285	50	49	Average weighted balance

Таблица 7: (продолжение)
Table 7: (continued)

	Население, человек		Общие среднедушевые расходы, сом/чел/месяц		Среднедушевые расходы на питание, сом/чел/месяц		Баланс, %		
	Number, people		Total per capita expenditures s/ps/month		Average per capita food expenditure, s/ps/month		Balance, %		
	I полугодие / I half year		I полугодие / I half year		I полугодие / I half year		I полугодие / I half year		
	2016	2017	2016	2017	2016	2017	2016	2017	
Четвертый квинтиль	1 205 667	1 226 326							Fourth quintile
Баткенская область	80 440	74 743	3 424	3 469	1 513	1 520	44	44	Batken
Джалал-Абадская область	171 373	134 261	3 460	3 425	1 598	1 730	46	51	Djalal-Abad
Иссык-Кульская область	95 651	102 908	3 419	3 447	1 688	1 564	49	45	Yssyk-Kul
Нарынская область	30 956	41 218	3 480	3 486	1 306	1 346	38	39	Naryn
Ошская область	331 447	323 673	3 431	3 445	1 865	1 641	54	48	Osh
Таласская область	29 960	42 158	3 439	3 374	1 686	1 503	49	45	Talas
Чуйская область	191 702	220 847	3 469	3 436	1 719	1 662	50	48	Chui
г.Бишкек	230 870	256 939	3 441	3 482	1 443	1 443	42	41	Bishkek city
г.Ош	43 269	29 577	3 411	3 519	1 539	1 484	45	42	Osh city
Средневзвешенный баланс			3 442	3 451	1 655	1 581	48	46	Average weighted balance

Таблица 7: (продолжение)
Table 7: (continued)

	Население, человек		Общие среднедушевые расходы, сом/чел/месяц		Среднедушевые расходы на питание, сом/чел/месяц		Баланс, %		
	Number, people		Total per capita expenditures s/ps/month		Average per capita food expenditure, s/ps/month		Balance, %		
	I полугодие / I half year		I полугодие / I half year		I полугодие / I half year		I полугодие / I half year		
	2016	2017	2016	2017	2016	2017	2016	2017	
Пятый квинтиль	1 203 761	1 230 105							Fifth quintile
Баткенская область	59 290	58 675	5 806	5 700	2 214	1 942	38	34	Batken
Джалал-Абадская область	135 685	47 613	6 018	6 003	2 220	2 655	37	44	Djalal-Abad
Иссык-Кульская область	116 384	136 010	6 819	6 200	2 811	2 345	41	38	Yssyk-Kul
Нарынская область	53 611	57 654	7 250	6 467	2 055	2 015	28	31	Naryn
Ошская область	279 646	261 632	5 634	6 319	2 688	2 108	48	33	Osh
Таласская область	20 958	24 327	5 732	5 469	2 496	1 754	44	32	Talas
Чуйская область	256 052	224 215	6 013	5 730	2 643	2 291	44	40	Chui
г. Бишкек	228 514	384 219	5 927	6 689	2 593	2 680	44	40	Bishkek city
г. Ош	53 622	35 761	6 665	5 976	2 119	1 980	32	33	Osh city
Средневзвешенный баланс			6 056	6 252	2 539	2 345	42	37	Average weighted balance

Таблица 8. Производство муки в январе-сентябре 2017 г.*(тыс. тонн)***Table 8. Production of flour in January-September 2017***(thsd. tons)*

	Произведено -всего/ Produced -total	в том числе обогащенной/ including enriched	Удельный вес обогащенной муки в общем объеме/ Share of enriched flour in total volume
Кыргызская Республика	211,0	112,7	53,4
Баткенская область	3,5	-	-
Джалал-Абадская область	21,6	-	-
Иссык-Кульская область	9,1	3,8	41,8
Нарынская область	9,2	-	-
Ошская область	20,6	-	-
Таласская область	1,5	-	-
Чуйская область	83,2	66,9	80,4
г.Бишкек	42,0	42,0	100,0
г.Ош	20,3	-	-

Данные по производству обогащенной муки представляются в органы госстатистики начиная с отчета за июнь 2012г. Ранее эти данные из общего объема произведенной муки не выделялись.

/Data on production of enriched flour are provided to state statistical bodies based on report for June 2012.

Таблица 13. Индикаторы продовольственной безопасности Кыргызской Республики

Table 13. Food Security Indicators of the Kyrgyz Republic

Таблица 13.1. Уровень суточной энергетической ценности рациона человека
(ккал)

Table 13.1. Level of daily energy value of people diet
(k/Cal)

Период/Period	Фактическая ценность рациона ¹ /Actual dietary value ¹	Минимальная норма/Minimal ratio	Фактическое значение индикатора (гр. 2/гр.3)/Actual meaning of the indicator (paragraph 2/ paragraph 3)
1	2	3	4
2009	2358	2101	1,12
янв.-март/Jan-March 2010	2380	2101	1,13
янв.-июнь/Jan-June 2010	2323	2101	1,11
янв.-сент./Jan-Sept. 2010	2305	2101	1,10
2010	2319	2101	1,10
янв.-март/Jan-March 2011	2338	2101	1,11
янв.-июнь/Jan-June 2011	2272	2101	1,08
янв.-сент./Jan-Sept. 2011	2260	2101	1,08
2011	2281	2101	1,09
янв.-март/Jan-March 2012	2178	2101	1,04
янв.-июнь/Jan-June 2012	2139	2101	1,02
янв.-сент./Jan-Sept. 2012	2162	2101	1,03
2012	2189	2101	1,04
янв.-март/Jan-March 2013	2212	2101	1,05
янв.-июнь/Jan-June 2013	2180	2101	1,04
янв.-сент./Jan-Sept. 2013	2190	2101	1,04
2013	2186	2101	1,04
янв.-март/Jan-March 2014	2383	2101	1,13
янв.-июнь/Jan-June 2014	2307	2101	1,10
янв.-сент./Jan-Sept. 2014	2227	2101	1,06
2014	2254	2101	1,07
янв.-март/Jan-March 2015	2288	2101	1,09
янв.-июнь/Jan-June 2015	2233	2101	1,06
янв.-сент./Jan-Sept. 2015	2205	2101	1,05
2015	2213	2101	1,05
янв.-март/Jan-March 2016	2417	2101	1,15
янв.-июнь/Jan-June 2016	2412	2101	1,15
янв.-сент./Jan-Sept. 2016	2205	2101	1,05
2016	2288	2101	1,09
янв.-март/Jan-March 2017	2186	2101	1,04
янв.-июнь/Jan-June 2017	2151	2101	1,02

¹ По результатам интегрированного выборочного обследования бюджетов домашних хозяйств и рабочей силы./¹ According to results of the Integrated Sampling Survey of Household Budgets and Labour Force.

Таблица 13.2. Достаточность потребления отдельного продукта²

(в среднем на душу населения, кг в месяц)

Table 13.2. Sufficiency of selected foods consumption²

(average per capita, kg. per month)

	Фактическое потребление/Actual consumption								
	Хлеб и хлебо- продукты /Bread and bread products	Мясо и мясопро- дукты/Mea t and meat products	Молоко и молочные продукты/ Milk and dairy products	Яйца (штук)/ Eggs (pieces)	Овощи и бахчевые /Vegetable s and melons	Фрукты и ягоды/ Fruits and berries	Картофель /Potatoes	Сахар/ Sugar	Масло раститель- ное/ Vegetable oil
Янв.-март/Jan-March 2009	16,1	3,2	12,2	5,9	12,7	0,9	8,3	1,7	0,9
Янв.-июнь/Jan-June 2009	16,0	3,1	16,5	5,5	6,6	0,5	8,4	1,7	0,7
Янв.-сент./Jan-Sept. 2009	16,6	3,4	18,1	5,3	12,0	2,2	8,5	1,6	0,6
2009	15,9	3,2	17,7	6,6	12,6	2,5	8,2	1,8	0,7
Янв.-март /Jan-March 2010	16,0	3,4	12,2	6,2	12,6	1,4	8,2	1,7	1,0
Янв.-июнь/ Jan-June 2010	15,9	3,3	16,5	5,6	6,3	0,5	8,3	1,7	1,0
Янв.-сент./Jan-Sept. 2010	16,4	3,3	17,8	5,6	12,1	2,3	8,3	1,6	0,7
2010	15,9	3,2	17,7	6,6	12,5	2,5	8,1	1,8	1,0
Янв.-март/Jan-March 2011	16,1	3,5	12,3	6,2	10,5	1,0	8,3	1,6	1,0
Янв.-июнь/Jan-June 2011	15,9	3,3	16,5	5,9	4,4	0,5	8,1	1,7	1,0
Янв.-сент./Jan-Sept. 2011	16,3	3,3	17,7	5,7	12,0	2,3	8,3	1,5	1,0
2011	15,8	3,2	17,8	6,8	12,5	2,4	8,2	1,8	1,0
Янв.-март/ Jan-March 2012	16,1	3,4	12,3	6,2	7,4	1,0	8,4	1,5	1,0
Янв.-июнь/Jan-June 2012	15,9	3,3	16,5	5,9	4,5	0,3	8,2	1,6	1,0
Янв.-сент./Jan-Sept. 2012	16,2	3,3	17,8	5,8	12,0	2,3	8,4	1,5	1,0
2012	15,7	3,2	17,9	6,7	12,6	2,4	8,3	1,7	0,9
Янв.-март/Jan-March 2013	16,1	3,3	12,4	6,2	7,4	0,9	8,4	1,5	1,0
Янв.-июнь/Jan-June 2013	15,8	3,3	16,6	5,8	4,7	0,6	8,3	1,5	0,9
Янв.-сент./Jan-Sept. 2013	16,4	3,4	17,8	5,8	12,0	2,3	8,5	1,5	1,0
2013	15,0	2,6	17,0	6,5	11,7	2,3	7,8	1,7	1,0
Янв.-март/Jan-March 2014	15,3	3,0	11,7	5,8	7,0	1,0	7,9	1,4	0,9
Янв.-июнь/Jan-June 2014	15,1	2,6	7,1	5,2	4,7	0,8	3,8	0,9	1,0
Янв.-сент./Jan-Sept. 2014	15,8	3,5	16,7	5,5	11,4	1,8	6,9	1,3	0,9
2014	15,3	2,7	17,0	6,4	11,8	2,3	7,8	1,6	1,0
Янв.-март/Jan-March 2015	15,5	2,4	11,5	6,5	7,7	1,3	7,9	0,8	1,0
Янв.-июнь/Jan-June 2015	15,1	2,6	7,9	5,5	4,2	1,0	3,9	0,9	0,9
Янв.-сент./Jan-Sept. 2015	15,5	2,7	7,8	5,6	11,6	1,4	6,8	1,0	0,9
2015	15,1	3,1	17,9	6,8	12,6	2,5	8,5	1,4	1,0
Янв.-март/Jan-March 2016	15,2	2,4	11,3	6,4	7,6	2,5	7,8	1,1	1,0
Янв.-июнь/Jan-June 2016	16,2	1,6	10,6	4,8	4,7	1,3	4,3	1,0	0,9
Янв.-сент./Jan-Sept. 2016	15,6	2,8	10,9	4,7	10,9	1,6	6,7	1,0	1,0
2016	16,0	3,2	18,9	6,7	13,4	3,6	9,0	1,8	0,9
Янв.-март/Jan-March 2017 ¹	15,5	2,8	10,4	6,0	7,9	1,6	8,3	1,1	1,0
Янв.-июнь/Jan-June 2017 ¹	14,6	1,7	7,3	5,0	4,6	1,4	6,7	0,9	0,9
Янв.-сент./Jan-Sept. 2017 ¹	14,3	3,0	14,9	5,8	11,9	3,1	7,5	1,4	0,9

¹ Данные предварительные/Preliminary data

² В пересчете на первичный продукт./Expressed in primary product.

Таблица 13.3. Экономическая доступность продуктов питания

(в среднем на душу населения, сомов в месяце)

Table 13.3. Economical availability of foodstuffs

(average per capita, soms per month)

Период/Period	Размер среднемесячных затрат домохозяйств на питание/Monthly average expenditures of households for food	Размер среднемесячных совокупных затрат домохозяйств/Monthly average aggregated expenditures of households	Фактическое значение индикатора (гр. 2/гр.3)*100/ Actual meaning of the indicator (paragraph 2/ paragraph 3)*100	
1	2	3	4	
2009	1095		2264	48
Янв.-март /Jan-March 2010	1018		2198	46
Янв.-июнь/Jan-June 2010	1039		2241	46
Янв.-сент./Jan-Sept. 2010	1080		2366	46
2010	1106		2449	45
Янв.-март/Jan-March 2011	1233		2493	49
Янв.-июнь/Jan-June 2011	1263		2592	49
Янв.-сент./Jan-Sept. 2011	1283		2658	48
2011	1299		2762	47
Янв.-март/Jan-March 2012	1209		2480	49
Янв.-июнь/Jan-June 2012	1199		2435	49
Янв.-сент./Jan-Sept. 2012	1208		2430	50
2012	1228		2502	49
Янв.-март/Jan-March 2013	1176		2397	49
Янв.-июнь/Jan-June 2013	1232		2469	50
Янв.-сент./Jan-Sept. 2013	1208		2430	50
2013	1258		2691	47
Янв.-март/Jan-March 2014	1367		2897	47
Янв.-июнь/Jan-June 2014	1383		2976	46
Янв.-сент./Jan-Sept. 2014	1447		3128	46
2014	1458		3249	45
Янв.-март/Jan-March 2015	1468		2859	51
Янв.-июнь/Jan-June 2015	1596		3340	48
Янв.-сент./Jan-Sept. 2015	1571		3329	47
2015	1565		3418	46
Янв.-март/Jan-March 2016	1497		3140	48
Янв.-июнь/Jan-June 2016	1479		3138	47
Янв.-сент./Jan-Sept. 2016	1485		3200	46
2016	1515		3408	44
Янв.-март/Jan-March 2017	1413		3246	44
Янв.-июнь/Jan-June 2017	1401		3160	44

Таблица 13.4. Дифференциация расходов на питание по социальным группам

(в среднем на душу населения, сомов в месяц)

Table 13.4. Differentiation of expenditures for food by social groups

(average per capita, soms per month)

Период/Period	Первая квинтильная группа (с наименьшими доходами)/The first quintile group (with the lowest incomes)	Пятая квинтильная группа (с наибольшими доходами)/The fifth quintile group (with the highest incomes)
2009	648	1669
Янв.-март /Jan-March 2010	614	1574
Янв.-июнь/Jan-June 2010	583	1615
Янв.-сент./Jan-Sept. 2010	608	1692
2010	671	1680
Янв.-март/Jan-March 2011	790	1742
Янв.-июнь/Jan-June 2011	861	1809
Янв.-сент./Jan-Sept. 2011	879	1870
2011	893	1878
Янв.-март/Jan-March 2012	814	1737
Янв.-июнь/Jan-June 2012	837	1754
Янв.-сент./Jan-Sept. 2012	845	1781
2012	886	1783
Янв.-март/Jan-March 2013	869	1746
Янв.-июнь/Jan-June 2013	897	1793
Янв.-сент./Jan-Sept. 2013	845	1781
2013	937	1803
Янв.-март/Jan-March 2014	1050	1805
Янв.-июнь/Jan-June 2014	1023	1909
Янв.-сент./Jan-Sept. 2014	1046	2075
2014	1033	2058
Янв.-март/Jan-March 2015	1191	2468
Янв.-июнь/Jan-June 2015	1124	2292
Янв.-сент./Jan-Sept. 2015	1102	2242
2015	1106	2224
Янв.-март/Jan-March 2016	1098	2087
Янв.-июнь/Jan-June 2016	1069	2140
Янв.-сент./Jan-Sept. 2016	1071	2142
2016	1075	2243
Янв.-март/Jan-March 2017	1024	1970
Янв.-июнь/Jan-June 2017	992	2010

Таблица 13.5. Емкость внутреннего рынка отдельных продуктов ²

(тыс. тонн)

Table 13.5. Capacity of internal market of selected products²

(thsd. tons)

	Хлеб и хлебо- продукты/ Bread and bread products	Мясо и мясопро- дукты/ Meat and meat products	Молоко и молочные продукты/ Milk and dairy products	Яйца (млн. штук)/ Eggs (mln. pieces)	Овощи и бахчевы е/Vegeta- bles and melons	Фрукты и ягоды/ Fruits and berries	Картофель /Potatoes	Сахар/ Sugar	Масло раститель- ное/ Vegetable oil
Янв.-март/Jan-March 2009	245,9	49,3	186,7	90,2	194,3	14,1	127,2	25,3	14,3
Янв.-июнь/Jan-June 2009	491,0	95,1	505,7	168,9	201,4	14,1	258,5	51,3	20,7
Янв.-сент./Jan-Sept. 2009	765,4	156,1	832,7	244,3	552,2	99,6	391,8	72,7	28,8
2009	976,9	198,9	1089,5	405,1	774,3	154,4	504,6	109,1	40,4
Янв.-март /Jan-March 2010	248,3	52,8	190,0	96,5	195,9	22,0	127,2	26,3	15,0
Янв.-июнь/Jan-June 2010	494,1	101,2	511,6	173,7	196,2	14,4	258,4	51,5	30,0
Янв.-сент./Jan-Sept. 2010	766,6	153,1	829,8	262,3	563,9	105,8	387,7	74,7	32,8
2010	991,7	201,0	1103,1	412,3	778,9	155,8	504,8	110,6	62,4
Янв.-март/Jan-March 2011	252,1	54,8	193,6	97,6	165,3	16,4	130,5	25,5	15,1
Янв.-июнь/Jan-June 2011	499,4	102,5	518,0	185,7	138,3	14,7	253,9	53,1	31,4
Янв.-сент./Jan-Sept. 2011	771,4	158,0	837,8	268,7	565,2	106,4	390,8	70,0	45,3
2011	999,3	203,6	1120,5	432,1	788,7	151,4	517,8	112,6	62,3
Янв.-март Jan-March 2012	256,1	54,6	195,8	99,5	118,3	16,6	133,3	23,7	15,9
Янв.-июнь/Jan-June 2012	506,7	105,2	528,5	187,2	144,6	11,0	261,1	52,7	31,9
Янв.-сент./Jan-Sept. 2012	777,0	159,6	856,6	280,1	576,0	111,3	402,6	71,7	46,2
2012	1009,6	204,4	1149,9	432,6	810,3	156,3	530,5	107,1	57,8
Янв.-март/Jan-March 2013	261,8	53,7	201,6	100,8	120,3	14,4	136,6	24,4	16,3
Янв.-июнь/Jan-June 2013	514,7	107,3	542,4	189,1	153,5	20,0	269,5	50,4	28,0
Янв.-сент./Jan-Sept. 2013	805,7	168,3	874,1	285,2	588,5	113,4	416,5	72,9	47,1
2013	1040,4	182,5	1175,0	453,5	814,2	157,4	538,3	114,7	68,5
Янв.-март/Jan-March 2014	265,7	52,8	204,1	100,9	121,8	16,6	137,1	23,6	16,4
Янв.-июнь/Jan-June 2014	529,4	89,4	248,1	182,3	165,9	27,9	131,9	32,2	33,6
Янв.-сент./Jan-Sept. 2014	833,0	184,0	883,5	287,9	600,5	97,3	365,9	66,9	46,5
2014	1085,7	193,6	1202,9	455,7	835,8	162,6	549,7	109,9	70,6
Янв.-март/Jan-March 2015	275,4	42,7	203,8	115,4	136,6	22,9	141,1	14,8	17,6
Янв.-июнь/Jan-June 2015	539,6	91,9	280,9	195,2	151,2	35,9	138,5	30,9	33,5
Янв.-сент./Jan-Sept. 2015	837,1	146,6	422,7	300,4	625,6	74,0	367,0	52,5	50,2
2015	1092,4	225,8	1290,4	492,0	906,6	182,3	611,3	104,7	75,8
Янв.-март/Jan-March 2016	276,3	42,8	204,2	116,7	137,3	24,9	142,1	19,5	18,8
Янв.-июнь/Jan-June 2016	590,1	88,5	385,4	175,5	171,7	48,8	158,4	36,3	34,5
Янв.-сент./Jan-Sept. 2016	857,9	151,9	597,5	257,2	601,1	89,9	368,5	57,6	52,7
2016	1121,2	225,2	1324,0	466,8	938,7	252,1	626,0	128,1	62,0
Янв.-март/Jan-March 2017 ¹	274,7	48,9	184,3	105,5	139,2	27,9	146,1	19,4	17,3
Янв.-июнь/Jan-June 2017 ¹	517,3	89,1	259,2	178,3	163,3	51,0	236,9	32,6	33,6
Янв.-сент./Jan-Sept. 2017 ¹	762,1	159,5	795,8	311,4	633,3	167,4	402,7	73,3	48,0

¹ Данные предварительные/Preliminary data

² В пересчете на первичный продукт./Expressed in primary product.

**Таблица 13.6. Фактический уровень производства
продовольствия в Кыргызской Республике**
(тыс. тонн)

Table 13.6. Actual level of food production in the Kyrgyz Republic
(thsd. tons)

	Производство основных видов продовольствия/Production of main types of food								
	Пшеница в весе после доработк и/ Wheat in net weight	Мясо в убойном весе/ Meat in slaughte r weight	Молоко сырое/ Raw milk	Яйца (млн. штук)/ Eggs (mln. pieces)	Овощи и бахчевые и ягоды/ /Vegetabl es and melons and berries	Фрукты и ягоды/ Fruits and berries	Картофель/ Potatoes	Сахар/ Sugar	Масло раститель- ное/ Vegetable oil
2009	1056,7	185,5	1314,7	369,3	969,7	200,5	1393,1	5,9	20,6
Янв.-март /Jan-March 2010	-	44,1	224,2	71,5	0,0	-	-	0,0	5,6
Янв.-июнь/Jan-June 2010	9,5	88,1	628,4	191,4	28,0	3,7	19,0	0,0	9,5
Янв.-сент./Jan-Sept. 2010	756,3	138,7	1070,6	294,4	803,4	146,0	781,3	0,1	12,8
2010	813,3	187,8	1359,9	373,1	969,3	193,1	1339,4	14,0	18,1
Янв.-март/Jan-March 2011	-	44,4	223,8	73,8	0,0	-	-	0,0	4,7
Янв.-июнь/Jan-June 2011	11,1	89,0	627,5	201,8	31,9	4,1	22,4	0,0	8,1
Янв.-сент./Jan-Sept. 2011	778,6	136,5	1068,0	312,0	787,4	161,0	798,7	0,0	11,1
2011	799,8	190,4	1358,1	392,8	972,4	215,1	1379,2	17,0	15,6
Янв.-март/Jan-March 2012	-	43,8	226,2	76,4	0,0	-	-	0,0	4,2
Янв.-июнь/ Jan-June 2012	3,6	88,0	636,2	210,2	46,9	5,0	18,8	0,0	6,8
Янв.-сент./Jan-Sept. 2012	535,3	138,4	1085,0	323,7	916,0	168,4	841,1	0,0	9,9
2012	540,5	193,7	1382,4	387,2	1059,2	222,7	1312,7	13,3	0,6
Янв.-март/Jan-March 2013	-	44,6	230,2	83,8	0,0	-	-	9,0	4,6
Янв.-июнь/Jan-June 2013	9,8	89,2	648,8	219,6	55,0	6,2	26,2	0,0	7,2
Янв.-сент./Jan-Sept. 2013	864,3	140,3	1106,1	330,1	926,7	175,3	882,6	0,4	9,7
2013	819,4	193,2	1408,2	422,3	1077,3	233,6	1332,0	25,2	14,1
Янв.-март/Jan-March 2014	-	45,9	235,4	87,5	0,0	-	-	8,4	4,4
Янв.-июнь/Jan-June 2014	6,8	164,7	665,0	231,6	43,7	7,6	28,0	0,0	7,1
Янв.-сент./Jan-Sept. 2014	592,1	261,2	1131,4	354,3	951,4	173,8	836,1	0,1	9,4
2014	572,7	202,8	1445,5	445,8	1119,9	237	1320,7	20,4	13,9
Янв.-март/Jan-March 2015	-	45,9	235,4	87,5	-	-	-	23,0	4,6
Янв.-июнь/Jan-June 2015	14,2	168,5	682,0	224,1	56,2	2,6	36,6	0,1	7,7
Янв.-сент./Jan-Sept. 2015	757,4	163,8	1161,2	344,3	1108,1	152,7	892,7	0,1	9,8
2015	704,6	208,3	1481,1	432,9	1300,7	209,2	1416,4	24,4	13,8
Янв.-март/Jan-March 2016	-	46,9	246,4	90,1	-	-	-	19,3	3,7
Янв.-июнь/Jan-June 2016	14,7	170,9	701,7	241,8	81,3	10,1	43,8	26,8	6,7
Янв.-сент./Jan-Sept. 2016	710,3	166,7	1189,1	372,1	1112,2	180,6	1005,8	32,3	8,5
2016	661,5	212,4	1524,6	469,7	1306,6	239,3	1388,4	67,7	11,5
Янв.-март/Jan-March 2017	-	52,9	251,1	92,8	-	-	-	31,6	3,2
Янв.-июнь/Jan-June 2017 ¹	106,2	104,3	717,1	262,1	101,8	8,0	33,5	32,2	5,5
Янв.-сент./Jan-Sept. 2017 ¹	641,7	169,6	1214,5	406,0	1125,4	177,7	972,8	37,4	8,0

¹ Данные предварительные/Preliminary data

**ИНФОРМАЦИОННЫЙ БЮЛЛЕТЕНЬ КЫРГЫЗСКОЙ РЕСПУБЛИКИ
ПО ПРОДОВОЛЬСТВЕННОЙ БЕЗОПАСНОСТИ И БЕДНОСТИ**

Статистический бюллетень

Ответственные за выпуск:

К.Д. Орозбаева

Г.Я. Самохлеб

Тел.: (+996312) 324655,
664164

Подписано в печать: ноябрь 2017г.

Формат А4 60x84 1/8

Печать офсетная

Тираж 40 экз.

Объем 9 п.л.

Заказ №

*Отдел полиграфических работ и издания
ГВЦ Нацстаткома
Кыргызской Республики*

АНКЕТА

по определению потребностей пользователей в статистической информации

Уважаемый пользователь статистической информации,

Национальный статистический комитет Кыргызской Республики в целях улучшения качества предоставляемой статистической информации и максимального удовлетворения потребностей всех категорий пользователей предлагает Вам ответить на наши вопросы:

Удовлетворяет ли Вас данная публикация?

Какие показатели хотели бы видеть в настоящей публикации?

Мы будем очень признательны и благодарны, если Вы сообщите нам о недостатках в нашей работе или выскажите свои замечания и предложения по улучшению или оптимизации нашей деятельности в области статистики. Ваше мнение крайне важно для нас и будет обязательно рассмотрено.

Свои пожелания и рекомендации просим сообщить по

marketing@stat.kg, или на Веб-сайте Нацстаткома www.stat.kg. (рубрика «обратная связь»)

Заранее благодарим вас за сотрудничество.